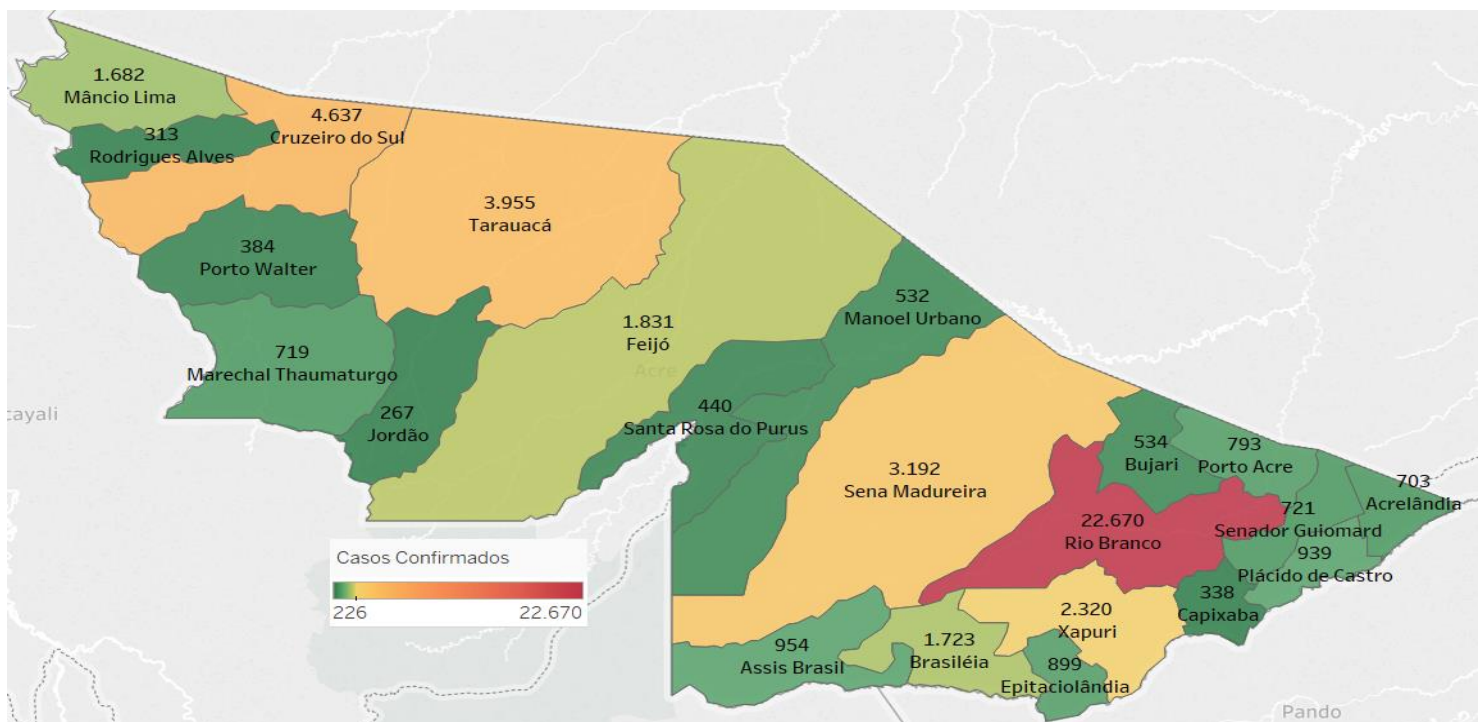


Domingo, 07 de fevereiro de 2021

SITUAÇÃO ATUAL DOS CASOS CONFIRMADOS DA COVID-19 NO ESTADO DO ACRE



DISTRIBUIÇÃO DOS CASOS CONFIRMADOS POR MUNICÍPIO DE RESIDÊNCIA



ARRECAÇÃO DE DADOS DAS ÚLTIMAS 24 HORAS

COVID-19

BOLETIM ACRE

SECRETARIA DE ESTADO DE
SAÚDE



As notificações no Estado do Acre começaram a ocorrer a partir do dia 02/03/2020, seguindo até o dia 15/03/20 em média com 2 notificações diárias, após a confirmação dos primeiros casos, no dia 17 de março, as notificações aumentaram de forma significativa. No Estado, até o momento, são 141.062 casos notificados, tendo sido 89.569 (63,5%) casos descartados, 50.546 (35,8%) confirmados e 947 (0,7%) em análise por PCR (Tabela 1). O Estado do Acre apresentou um aumento de 96 casos confirmados, sendo todos casos novos na fase clínica da doença (RT-PCR). Esse valor é adicionado ao número total de casos confirmados da doença.

TABELA 1 – DISTRIBUIÇÃO DE CASOS DA COVID-19SEGUNDO MUNICÍPIO DE RESIDÊNCIA, ACRE, 2020/2021***

Municípios	Casos notificados	Casos confirmados	Casos descartados	Em análise	
				Merieux	Lacen
Acrelândia	2.598	703	1.876	1	18
Assis Brasil	1.977	954	1.023	0	0
Brasileia	5.252	1.723	3.470	3	56
Bujari	2.749	534	2.199	3	13
Capixaba	1.008	338	646	24	0
Cruzeiro do Sul	11.525	4.637	6.884	4	0
Epitaciolândia	2.526	899	1.597	1	29
Feijó	3.917	1.831	2.038	48	0
Jordão	868	267	601	0	0
Mâncio Lima	3.870	1.682	2.188	0	0
Manoel Urbano	1.792	532	1.257	2	1
M. Thaumaturgo	1.777	719	1.058	0	0
Plácido de Castro	2.675	939	1.691	44	1
Porto Acre	2.245	793	1.447	1	4
Porto Walter	851	384	466	1	0
Rio Branco	71.307	22.670	47.999	556	82
Rodrigues Alves	800	313	487	0	0
Santa Rosa do Purus	969	440	529	0	0
Sena Madureira	9.791	3.192	6.556	42	1
Senador Guiomard	3.612	721	2.883	6	2
Tarauacá	5.243	3.955	1.286	1	1
Xapuri	3.710	2.320	1.388	2	0
TOTAL	141.062	50.546	89.569	739	208

Fonte: Laboratório Charles Mérieux; LACEN- Acre; E-SUS VE (notifica.saude.gov.br)

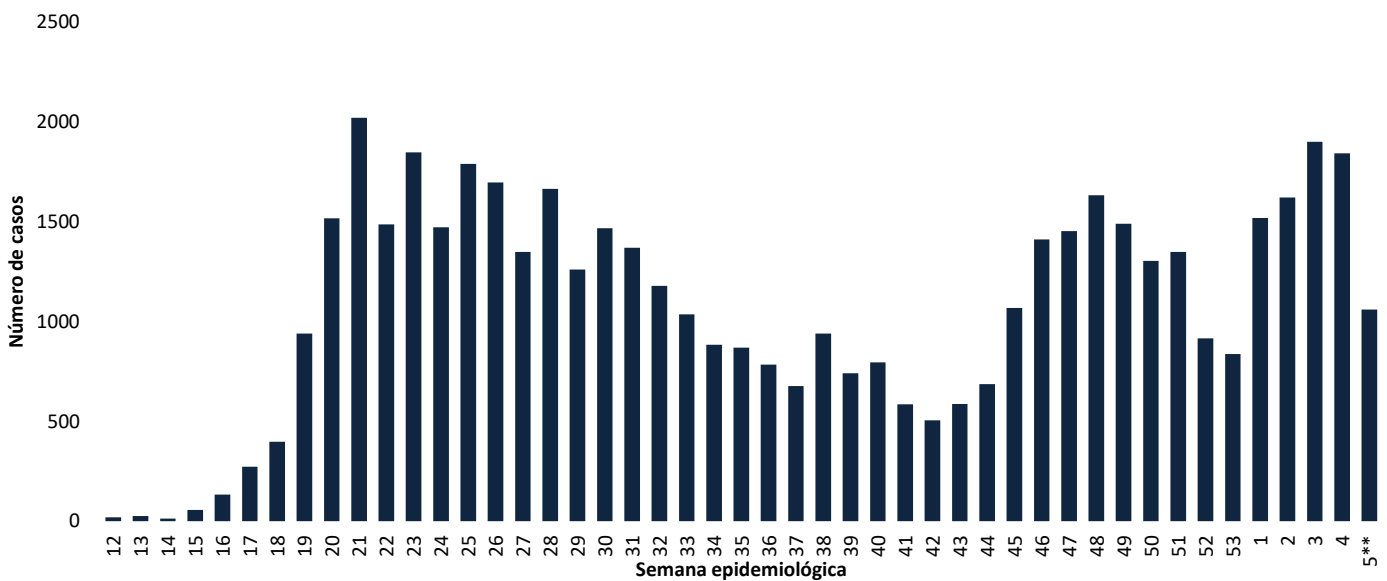
*Dados parciais sujeitos à revisão/alteração.

**Exame de avaliação laboratorial para detecção de COVID-19

De acordo com as semanas epidemiológicas (SE), os casos da COVID-19 apresentaram tendência de aumento até a SE 21, entre as semanas 22 a 30 os casos confirmados apresentaram flutuações, da SE 31 a 37 verifica-se uma tendência de redução. Entretanto, a partir da SE 38 os casos voltaram a apresentar flutuações, com tendência de

aumento entre as SE 43-48, a partir da SE 49 os casos apresentaram flutuações, com forte tendência de aumento a partir da SE 01/2021 (Gráfico 1). Atualmente, o Estado do Acre tem o registro de 888 óbitos por COVID-19, que ocorreram entre os dias 06 de abril de 2020 a 04 de fevereiro de 2021 (Gráfico 2).

GRÁFICO 1 – DISTRIBUIÇÃO DO NÚMERO DE CASOS CONFIRMADOS DA COVID-19 POR SEMANA EPIDEMIOLÓGICA, ACRE, 2020/2021*

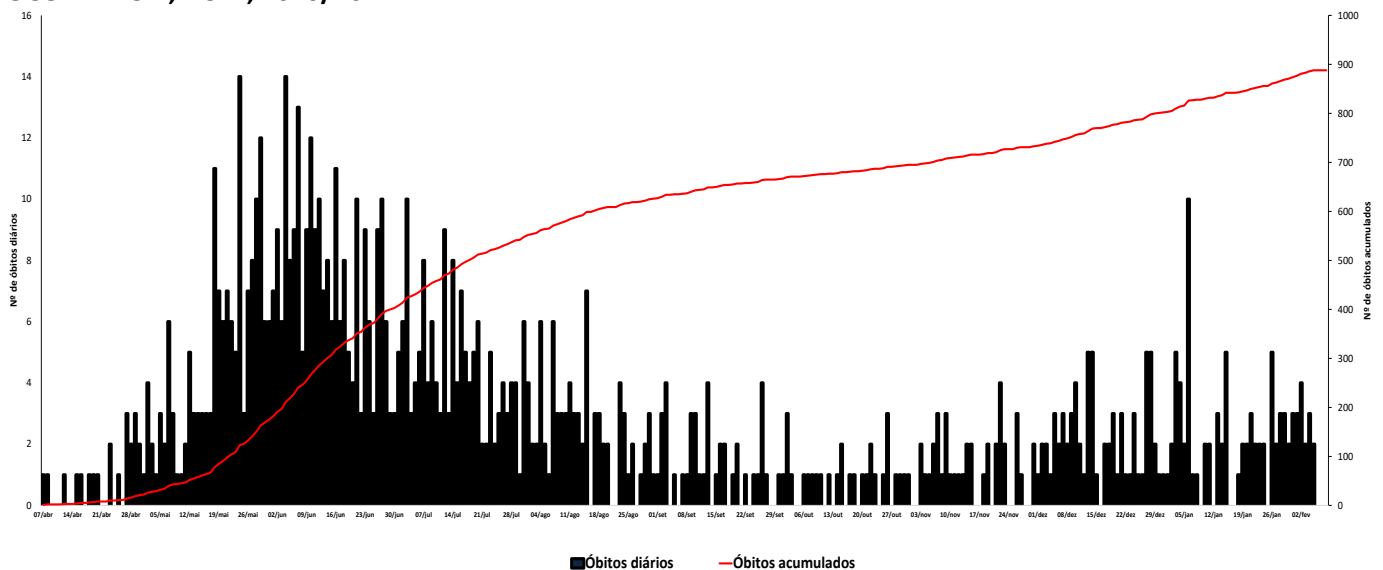


Fonte: Laboratório Charles Mérieux; LACEN- Acre; E-SUS VE (notifica.saude.gov.br)

*Dados parciais sujeitos à revisão/alteração.

**Semana Epidemiológica 05 (Dados até o dia 07/02/2021)

GRÁFICO 2 – DISTRIBUIÇÃO DO NÚMERO DE ÓBITOS DIÁRIOS E CURVA ACUMULADA POR COVID-19, CONFORME DATA DA OCORRÊNCIA, ACRE, 2020/2021*



Fonte: Laboratório Charles Mérieux; LACEN- Acre; E-SUS VE (notifica.saude.gov.br)

*Dados parciais sujeitos à revisão/alteração

ARRECAÇÃO DE DADOS DAS ÚLTIMAS 24 HORAS

COVID-19

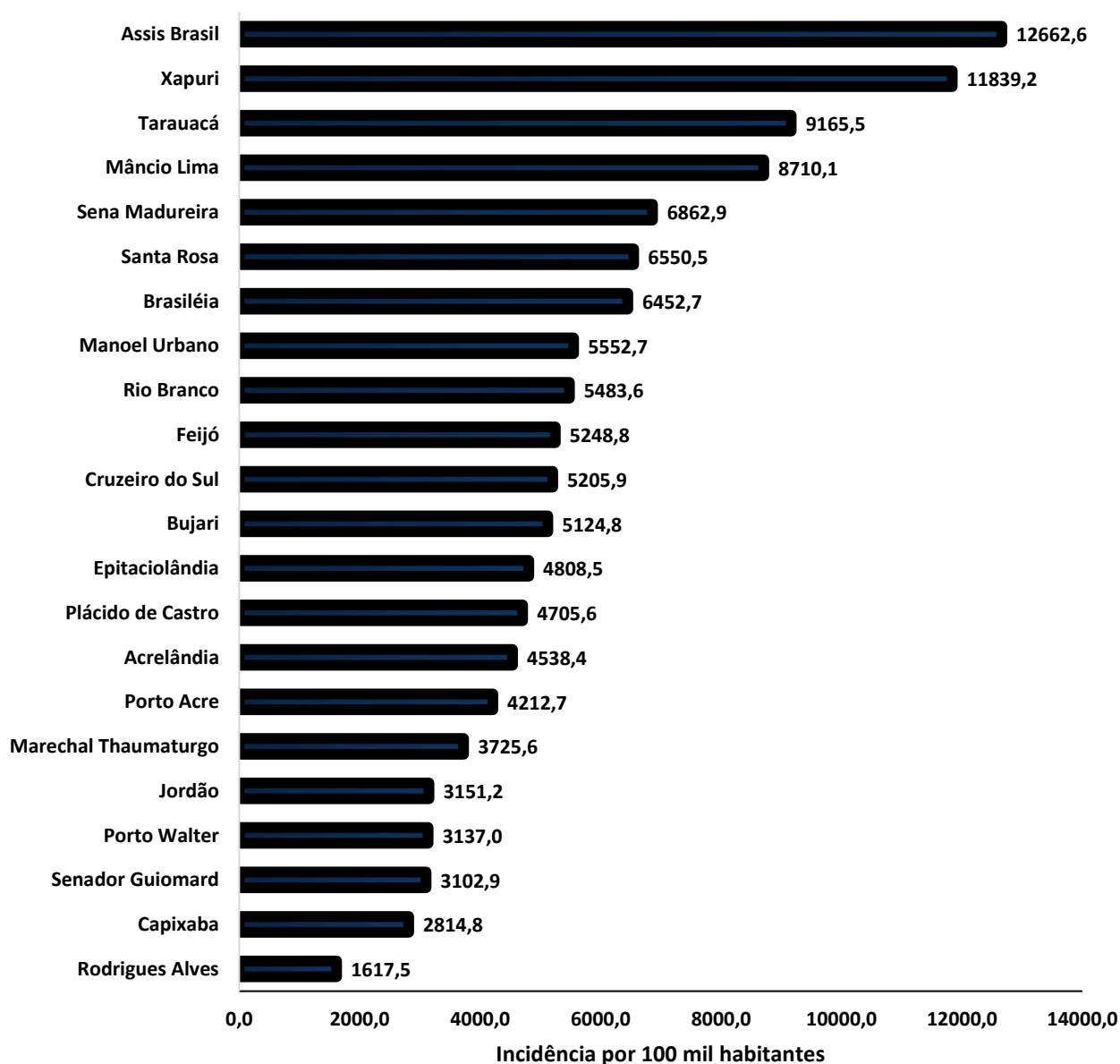
BOLETIM ACRE

SECRETARIA DE ESTADO DE
SAÚDE



A incidência da COVID-19 no Acre é de 5.650,9 casos por 100.000 habitantes, os municípios Assis Brasil e Xapuri apresentam as maiores incidências do Estado com 12.662,6 e 11.839,2 /100.000 habitantes, respectivamente (Gráfico 3).

GRÁFICO 3 - INCIDÊNCIA DA COVID-19 SEGUNDO MUNICÍPIO DE RESIDÊNCIA, ACRE, 2020/2021**



Fonte: Laboratório Charles Mérieux; LACEN- Acre; E-SUS VE (notifica.saude.gov.br)

*Para cada 100.000 habitantes.

**Dados parciais sujeitos à revisão/alteração.

Dos casos positivos, em relação ao sexo, 22.978 (45,5%) casos são do sexo masculino e 27.568 (54,5%) do sexo feminino, quanto à faixa etária dos casos confirmados, a maior proporção encontra-se entre 30 a 39 anos em ambos os sexos (Gráfico 4).

ARRECAÇÃO DE DADOS DAS ÚLTIMAS 24 HORAS

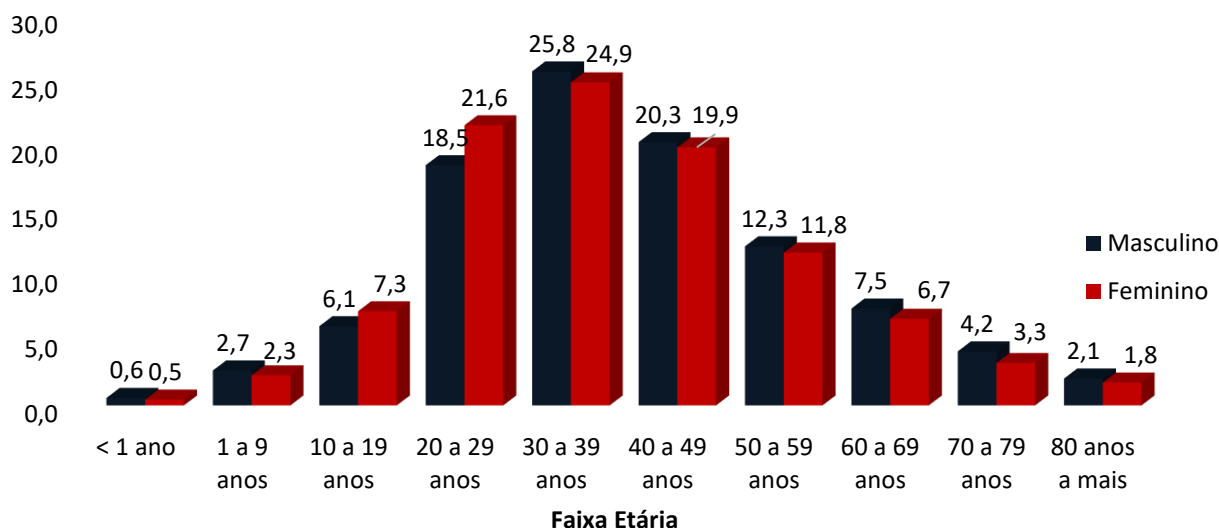
COVID-19

BOLETIM ACRE

SECRETARIA DE ESTADO DE
SAÚDE



GRÁFICO 4. DISTRIBUIÇÃO DOS CASOS CONFIRMADOS* DE COVID-19 POR SEXO E FAIXA ETÁRIA, ACRE, 2020/2021*

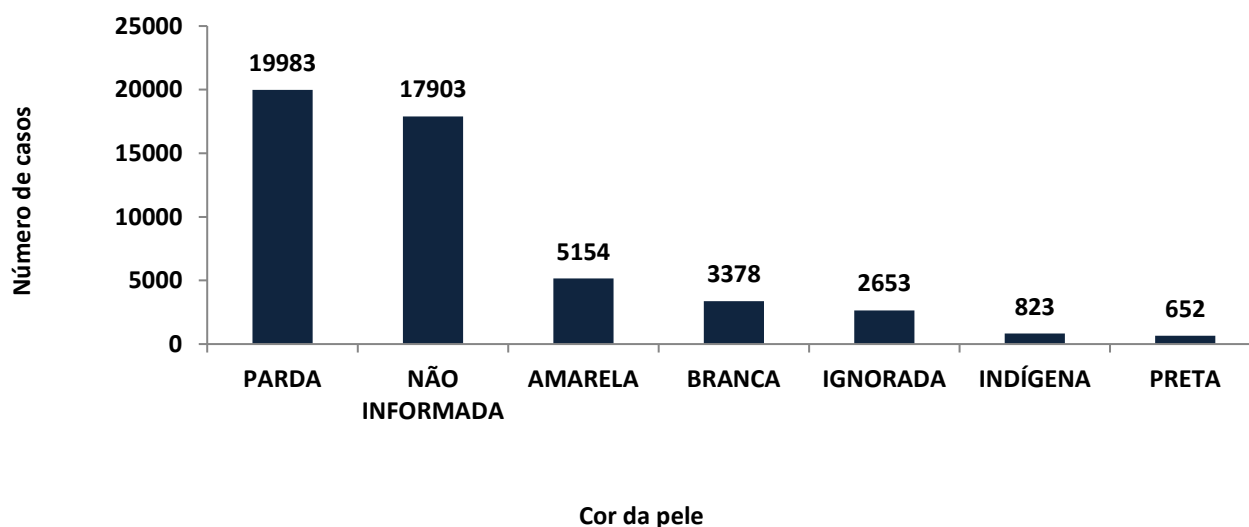


Fonte: Laboratório Charles Mérieux; LACEN- Acre; E-SUS VE (notifica.saude.gov.br)

*Dados parciais sujeitos à revisão/alteração

De acordo com a variável cor da pele, a maior proporção de casos positivos é de pessoas pardas (39,5%). Entretanto, verifica-se que 40,6% dos casos confirmados não possuem o registro desta informação (Gráfico 5).

GRÁFICO 5. DISTRIBUIÇÃO DOS CASOS CONFIRMADOS* DE COVID-19 POR COR DA PELE, ACRE, 2020/2021*



Fonte: Laboratório Charles Mérieux; LACEN- Acre; E-SUS VE (notifica.saude.gov.br)

*Dados parciais sujeitos à revisão/alteração

ARRECAÇÃO DE DADOS DAS ÚLTIMAS 24 HORAS

COVID-19

BOLETIM ACRE

SECRETARIA DE ESTADO DE
SAÚDE



A partir do dia 09 de abril de 2020, o Departamento de Vigilância em Saúde do Estado do Acre considera que os municípios que apresentam casos confirmados da COVID-19 encontram-se na fase de transmissão comunitária ou sustentada, pois não é possível mais estabelecer vínculo epidemiológico entre os casos. A maior parte dos casos positivos estão evoluindo sem complicações, não necessitando de internação, apenas com indicação de isolamento domiciliar por 14 dias para tratamento e recuperação. Até o momento, 44.440 receberam alta, por já ter cumprido os 14 dias e não estarem apresentando mais os sintomas da doença. Entretanto, 888 óbitos foram registrados no Estado, o município de Rio Branco apresentou o maior número, 556 óbitos. O Acre apresenta um coeficiente de mortalidade (óbitos por 100 mil habitantes) de 99,3 e de letalidade de 1,8%, sendo que o maior coeficiente de mortalidade verifica-se no município de Rio Branco (134,5/100.000 habitantes) e de letalidade em Porto Acre (2,6%), Rodrigues Alves (2,6%) e Rio Branco (2,5%). – Tabela 2.

TABELA 2. DISTRIBUIÇÃO DOS CASOS CONFIRMADOS SEGUNDO A EVOLUÇÃO, ACRE, 2020/2021*

Municípios	Nº de testes realizados	Casos confirmados	Altas	Óbitos	Letalidade** (%)	Mortalidade*** (100.000 hab)
Acrelândia	2.598	703	582	14	2,0	90,4
Assis Brasil	1.977	954	930	9	0,9	119,5
Brasileia	5.252	1.723	1.413	25	1,5	93,6
Bujari	2.749	534	482	8	1,5	76,8
Capixaba	1.008	338	300	8	2,4	66,6
Cruzeiro do Sul	11.525	4.637	3.941	81	1,7	90,9
Epitaciolândia	2.526	899	708	22	2,4	117,7
Feijó	3.917	1.831	1.620	30	1,6	86,0
Jordão	868	267	266	1	0,4	11,8
Mâncio Lima	3.870	1.682	1.650	17	1,0	88,0
Manoel Urbano	1.792	532	527	3	0,6	31,3
M. Thaumaturgo	1.777	719	698	6	0,8	31,1
Plácido de Castro	2.675	939	679	11	1,2	55,1
Porto Acre	2.245	793	693	21	2,6	111,6
Porto Walter	851	384	370	2	0,5	16,3
Rio Branco	71.307	22.670	19.182	556	2,5	134,5
Rodrigues Alves	800	313	294	8	2,6	41,3
Santa Rosa do Purus	969	440	432	3	0,7	44,7
Sena Madureira	9.791	3.192	3.011	18	0,6	38,7
Senador Guiomard	3.612	721	652	17	2,4	73,2
Tarauacá	5.243	3.955	3.919	14	0,4	32,4
Xapuri	3.710	2.320	2.091	14	0,6	71,4
TOTAL	141.062	50.546	44.440	888	1,8	99,3

Fonte: Laboratório Charles Mérieux; LACEN- Acre; E-SUS VE (notifica.saude.gov.br)

*Dados parciais sujeitos à revisão/alteração

** Proporção de óbitos entre os casos confirmados

***Óbitos por 100 mil habitantes

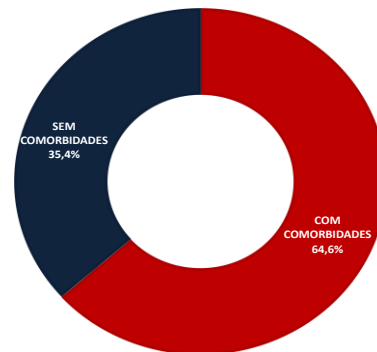
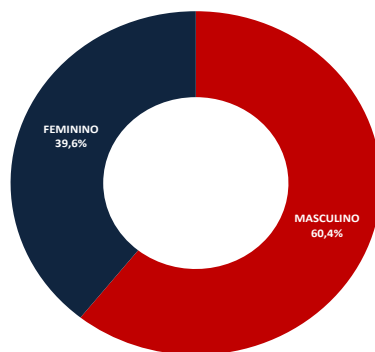
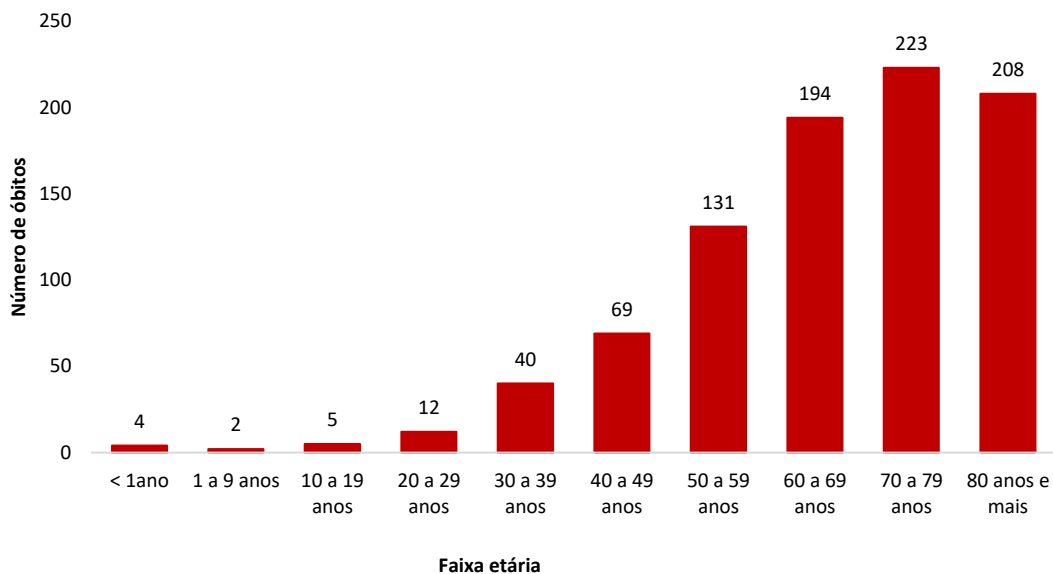
COVID-19

BOLETIM ACRE

Em relação aos óbitos pode-se observar que 70,4% (623 casos) ocorreram em pessoas acima de 60 anos. De acordo com o sexo, 539 (60,4%) óbitos ocorreram no sexo masculino e 349 (39,6%) no sexo feminino. Dentre os 886 óbitos, 563 (64,6%) deles tinham alguma comorbidade, porém verifica-se que 325 (35,4%) das pessoas que evoluíram para o óbito não tinham histórico de comorbidades (Gráfico 6).

Observação: Os óbitos lançados no boletim diário, somente são contabilizados após a liberação do resultado laboratorial e/ou investigação epidemiológica. Os 2 óbitos lançados no boletim atual, são de datas anteriores, pois aguardavam resultado de laboratorial e/ou investigação epidemiológica.

GRÁFICO 6. DISTRIBUIÇÃO DOS ÓBITOS POR COVID-19 SEGUNDO FAIXA ETÁRIA, SEXO E COMORBIDADES, ACRE, 2020/2021*





COVID-19

BOLETIM ACRE

SECRETARIA DE ESTADO DE
SAÚDE

De acordo com a faixa etária, observa-se uma relação direta entre a idade e os óbitos, quanto maior a idade, maior também a letalidade da doença (Tabela 3).

TABELA 3. CASOS CONFIRMADOS DA COVID-19, ÓBITOS ABSOLUTOS E ÓBITOS POR 1.000 CASOS NO ACRE, CONFORME A FAIXA ETÁRIA, 2020/2021

Faixa etária	Nº de casos positivos	Nº de óbitos	Óbitos por 1.000 casos
< 1ano	259	4	15,4
1 a 9 anos	1.261	2	1,6
10 a 19 anos	3.408	5	1,5
20 a 29 anos	10.216	12	1,2
30 a 39 anos	12.791	40	3,1
40 a 49 anos	10.154	69	6,8
50 a 59 anos	6.071	131	21,6
60 a 69 anos	3.561	194	54,5
70 a 79 anos	1.861	223	119,8
80 anos e mais	964	208	215,8
TOTAL	50.546	888	17,6

Fonte: Laboratório Charles Mérieux; LACEN- Acre; E-SUS VE (notifica.saude.gov.br)

*Dados parciais sujeitos à revisão/alteração

NOTIFICAÇÃO DE CASOS SUSPEITOS

A notificação de casos suspeitos, quando da concordância com os critérios recomendados pelo Ministério da Saúde, deve ser realizada às autoridades epidemiológicas, como: CIEVS Estadual e Secretaria Municipal de Saúde e preencher a ficha de notificação disponível no site: <http://notifica.saude.gov.br>.

PAINEL DE VISUALIZAÇÃO COVID-19 ACRE

✓ Link para visualização: <https://covid19.ac.gov.br>

EQUIPE RESPONSÁVEL PELA ELABORAÇÃO DO BOLETIM

Antônia Zacarias Campêlo
Renata Sonaira Cordeiro Meireles
Elizabeth Pimentel Ferreira
Helena Albuquerque Catão Feitoza
Marcos Venicius Malveira de Lima

ARRECAÇÃO DE DADOS DAS ÚLTIMAS 24 HORAS

COVID-19

BOLETIM ACRE

SECRETARIA DE ESTADO DE
SAÚDE



Anexo 1 – DISTRIBUIÇÃO DE CASOS DA COVID-19** SEGUNDO MUNICÍPIO DE RESIDÊNCIA E CONFORME O TIPO DE EXAME, ACRE, 2020/2021*

MUNICÍPIOS	CASOS NOTIFICADOS						CASOS CONFIRMADOS						CASOS DESCARTADOS						EM ANÁLISE		
	PCR MERIEUX	PCR LACEN	TR	SOROLOGIA	CE	Total	PCR MERIEUX	PCR LACEN	TR	SOROLOGIA	CE	Total	PCR MERIEUX	PCR LACEN	TR	SOROLOGIA	Total	PCR MERIEUX	PCR LACEN	Total	
Acrelândia	113	918	1.562	5	0	2.598	42	349	312	0	0	703	70	551	1.250	5	1.876	1	18	19	
Assis Brasil	15	336	1.626	0	0	1.977	7	133	814	0	0	954	8	203	812	0	1.023	0	0	0	
Brasileia	117	2.578	2.550	7	0	5.252	25	1.158	537	3	0	1.723	89	1.364	2.013	4	3.470	3	56	59	
Bujari	298	217	2.233	1	0	2.749	109	41	384	0	0	534	186	163	1.849	1	2.199	3	13	16	
Capixaba	520	40	445	3	0	1.008	213	12	113	0	0	338	283	28	332	3	646	24	0	24	
Cruzeiro do Sul	897	919	9.113	596	0	11.525	320	262	3.809	246	0	4.637	573	657	5.304	350	6.884	4	0	4	
Epitaciolândia	74	1.209	1.242	1	0	2.526	55	570	273	1	0	899	18	610	969	0	1.597	1	29	30	
Feijó	2.449	65	1.401	2	0	3.917	1.084	2	743	2	0	1.831	1.317	63	658	0	2.038	48	0	48	
Jordão	2	12	854	0	0	868	0	0	267	0	0	267	2	12	587	0	601	0	0	0	
Mâncio Lima	47	80	3.598	145	0	3.870	36	18	1.592	36	0	1.682	11	62	2.006	109	2.188	0	0	0	
Manoel Urbano	37	36	1.718	1	0	1.792	9	5	518	0	0	532	26	30	1.200	1	1.257	2	1	3	
M. Thaumaturgo	10	74	1.693	0	0	1.777	6	10	703	0	0	719	4	64	990	0	1.058	0	0	0	
Plácido de Castro	1.664	78	931	2	0	2.675	631	12	295	1	0	939	989	65	636	1	1.691	44	1	45	
Porto Acre	735	663	845	2	0	2.245	325	201	267	0	0	793	409	458	578	2	1.447	1	4	5	
Porto Walter	6	13	761	71	0	851	2	2	349	31	0	384	3	11	412	40	466	1	0	1	
Rio Branco	43.993	4.507	22.585	199	23	71.307	17.501	740	4.306	100	23	22.670	25.936	3.685	18.279	99	47.999	556	82	638	
Rodrigues Alves	19	23	752	6	0	800	14	3	293	3	0	313	5	20	459	3	487	0	0	0	
Santa Rosa	33	14	922	0	0	969	14	1	425	0	0	440	19	13	497	0	529	0	0	0	
Sena Madureira	1.358	77	8.324	32	0	9.791	431	7	2.737	17	0	3.192	885	69	5.587	15	6.556	42	1	43	
Senador Guiomard	278	798	2.463	72	1	3.612	177	306	232	5	1	721	95	490	2.231	67	2.883	6	2	8	
Tarauacá	217	76	4.949	1	0	5.243	112	7	3.836	0	0	3.955	104	68	1.113	1	1.286	1	1	2	
Xapuri	71	1.276	2.362	0	1	3.710	33	410	1.876	0	1	2.320	36	866	486	0	1.388	2	0	2	
TOTAL	52.953	14.009	72.929	1.146	25	141.062	21.146	4.249	24.681	445	25	50.546	31.068	9.552	48.248	701	89.569	739	208	947	

Fonte: Laboratório Charles Mérieux; LACEN- Acre; E-SUS VE (notifica.saude.gov.br).

*Dados parciais sujeitos à revisão/alteração.

**Exame de avaliação laboratorial para detecção de COVID-19