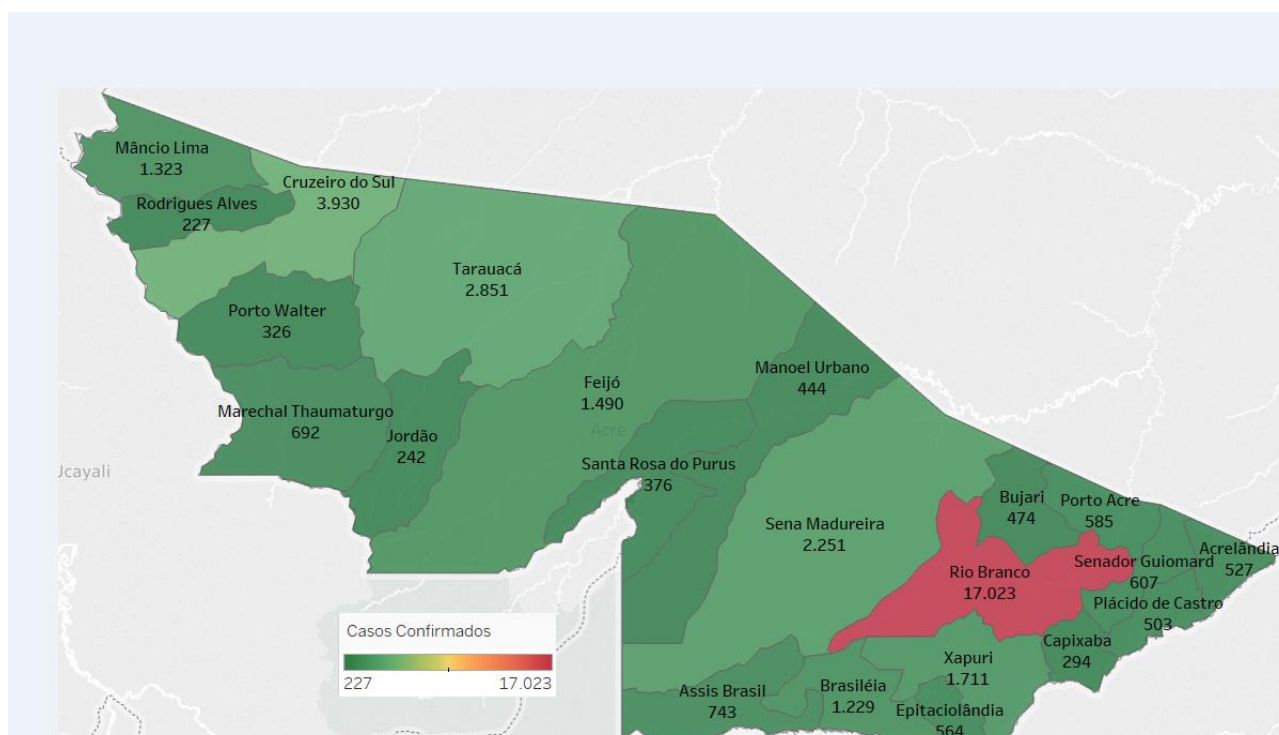


Domingo, 13 de dezembro de 2020

SITUAÇÃO ATUAL DOS CASOS CONFIRMADOS DA COVID-19 NO ESTADO DO ACRE



DISTRIBUIÇÃO DOS CASOS CONFIRMADOS POR MUNICÍPIO DE RESIDÊNCIA



ARRECAÇÃO DE DADOS DAS ÚLTIMAS 24 HORAS

COVID-19

BOLETIM ACRE

SECRETARIA DE ESTADO DE
SAÚDE



As notificações no Estado do Acre começaram a ocorrer a partir do dia 02/03/2020, seguindo até o dia 15/03/20 em média com 2 notificações diárias, após a confirmação dos primeiros casos, no dia 17 de março, as notificações aumentaram de forma significativa. No Estado até o momento são 106.833 casos notificados, tendo sido 67.665 (63,3%) casos descartados, 38.412 (36,0%) confirmados e 756 (0,7%) em análise por PCR (Tabela 1). O Estado do Acre apresentou um aumento de 49 casos confirmados, todos os casos novos na fase clínica da doença (RT-PCR). Esse valor é adicionado ao número total de casos confirmados da doença.

TABELA 1 – DISTRIBUIÇÃO DE CASOS DA COVID-19SEGUNDO MUNICÍPIO DE RESIDÊNCIA, ACRE, 2020***

Municípios	Casos notificados	Casos confirmados	Casos descartados	Em análise	
				Merieux	Lacen
Acrelândia	2.064	527	1.537	0	0
Assis Brasil	1.557	743	814	0	0
Brasileia	3.784	1.229	2.555	0	0
Bujari	2.465	474	1.991	0	0
Capixaba	879	294	577	6	2
Cruzeiro do Sul	9.880	3.930	5.948	0	2
Epitaciolândia	1.589	564	1.025	0	0
Feijó	3.042	1.490	1.523	29	0
Jordão	697	242	455	0	0
Mâncio Lima	3.445	1.323	2.122	0	0
Manoel Urbano	1.595	444	1.151	0	0
M. Thaumaturgo	1.684	692	992	0	0
Plácido de Castro	1.690	503	1.177	10	0
Porto Acre	1.582	585	978	0	19
Porto Walter	745	326	419	0	0
Rio Branco	51.787	17.023	34.098	619	47
Rodrigues Alves	588	227	361	0	0
Santa Rosa do Purus	699	376	323	0	0
Sena Madureira	7.418	2.251	5.147	20	0
Senador Guiomard	2.935	607	2.327	0	1
Tarauacá	3.860	2.851	1.008	0	1
Xapuri	2.848	1.711	1.137	0	0
TOTAL	106.833	38.412	67.665	684	72

Fonte: Laboratório Charles Mérieux; LACEN- Acre; E-SUS VE (notifica.saude.gov.br)

*Dados parciais sujeitos à revisão/alteração.

**Exame de avaliação laboratorial para detecção de COVID-19

De acordo com as semanas epidemiológicas (SE), os casos da COVID-19 apresentaram tendência de aumento até a SE 21, entre as semanas 22 a 30 os casos confirmados apresentaram flutuações, da SE 31 a 37 verifica-se uma tendência

ARRECAÇÃO DE DADOS DAS ÚLTIMAS 24 HORAS

COVID-19

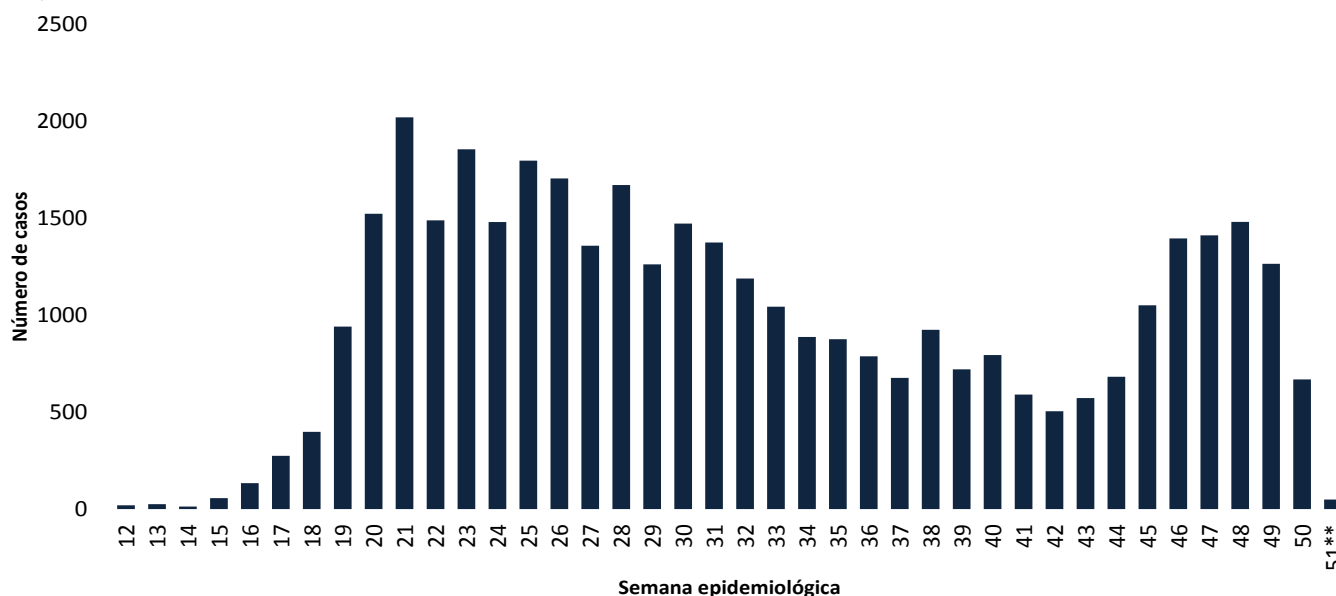
BOLETIM ACRE

SECRETARIA DE ESTADO DE
SAÚDE



de redução. Entretanto, a partir da SE 38 os casos voltaram a apresentar flutuações, com tendência de aumento a partir da SE 43 (Gráfico 1). Atualmente, o Estado do Acre tem o registro de 750 óbitos por COVID-19, que ocorreram entre os dias 06 de abril a 12 de dezembro (Gráfico 2).

GRÁFICO 1 – DISTRIBUIÇÃO DO NÚMERO DE CASOS CONFIRMADOS DA COVID-19 POR SEMANA EPIDEMIOLÓGICA, ACRE, 2020*

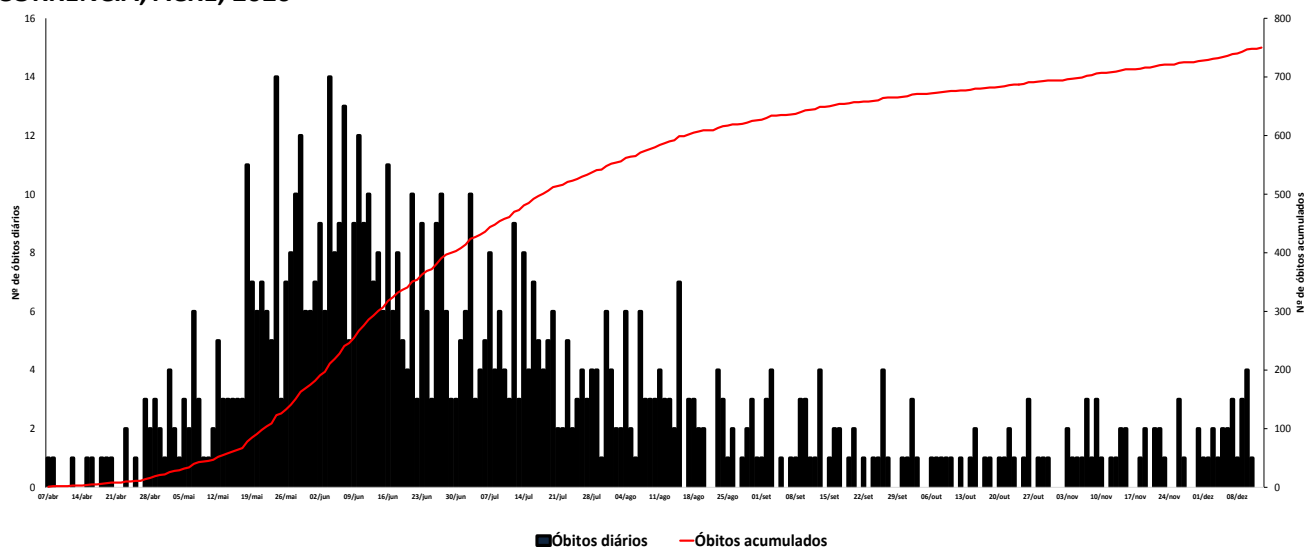


Fonte: Laboratório Charles Mérieux; LACEN- Acre; E-SUS VE (notifica.saude.gov.br)

*Dados parciais sujeitos à revisão/alteração.

**Semana Epidemiológica 51 (Dados até o dia 13/12/2020)

GRÁFICO 2 – DISTRIBUIÇÃO DO NÚMERO DE ÓBITOS DIÁRIOS E CURVA ACUMULADA POR COVID-19, CONFORME DATA DA OCORRÊNCIA, ACRE, 2020*



Fonte: Laboratório Charles Mérieux; LACEN- Acre; E-SUS VE (notifica.saude.gov.br)

*Dados parciais sujeitos à revisão/alteração

ARRECAÇÃO DE DADOS DAS ÚLTIMAS 24 HORAS

COVID-19

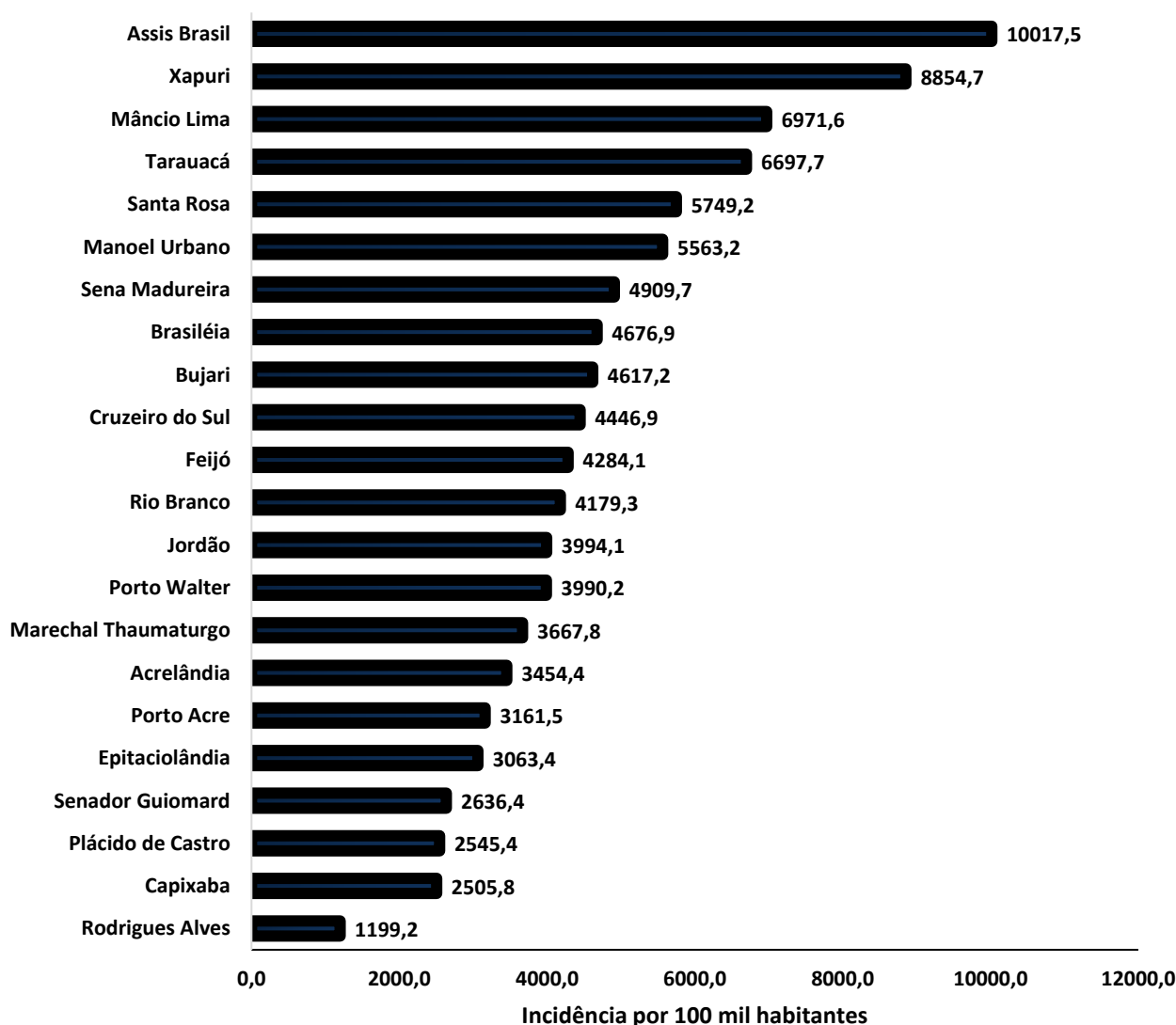
BOLETIM ACRE

SECRETARIA DE ESTADO DE
SAÚDE



A incidência da COVID-19 no Acre é de 4.393,0 casos por 100.000 habitantes, os municípios de Assis Brasil e Xapuri apresentam as maiores incidências do Estado com 10017,5 e 8.854,7/100.000 habitantes, respectivamente (Gráfico 3).

GRÁFICO 3 - INCIDÊNCIA DA COVID-19 SEGUNDO MUNICÍPIO DE RESIDÊNCIA, ACRE, 2020**



Fonte: Laboratório Charles Mérieux; LACEN- Acre; E-SUS VE (notifica.saude.gov.br)

*Para cada 100.000 habitantes.

**Dados parciais sujeitos à revisão/alteração.

Dos casos positivos, em relação ao sexo, 17.697 (46,1%) casos são do sexo masculino e 20.715 (53,9%) do sexo feminino, quanto à faixa etária dos casos confirmados, a maior proporção encontra-se entre 30 a 39 anos em ambos os sexos (Gráfico 4).

ARRECAÇÃO DE DADOS DAS ÚLTIMAS 24 HORAS

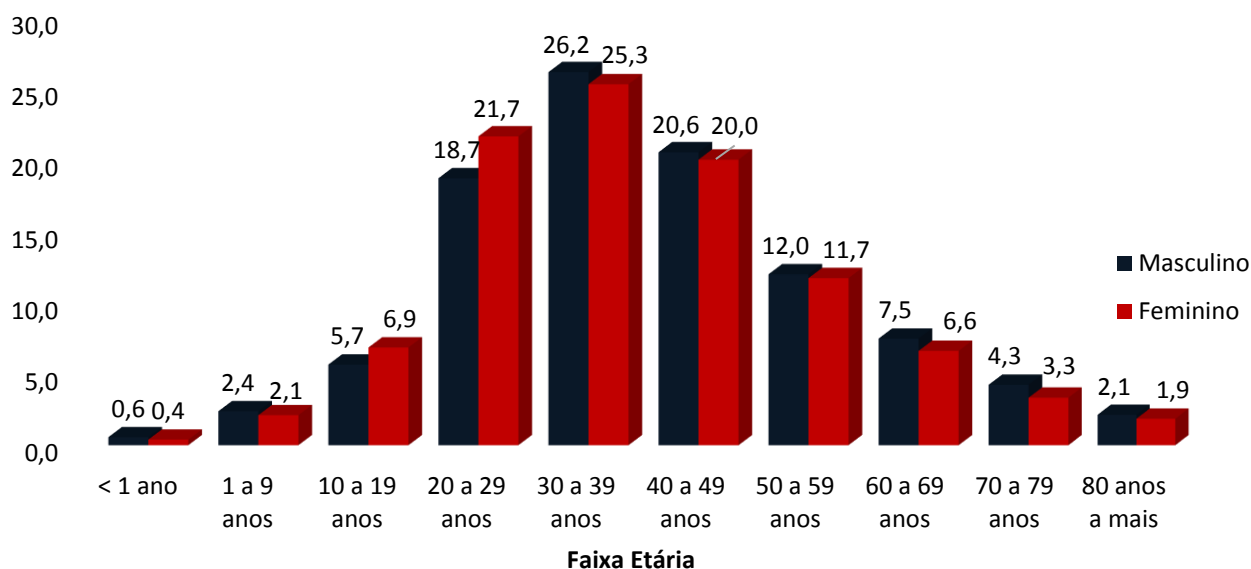
COVID-19

BOLETIM ACRE

SECRETARIA DE ESTADO DE
SAÚDE



GRÁFICO 4. DISTRIBUIÇÃO DOS CASOS CONFIRMADOS* DE COVID-19 POR SEXO E FAIXA ETÁRIA, ACRE, 2020*

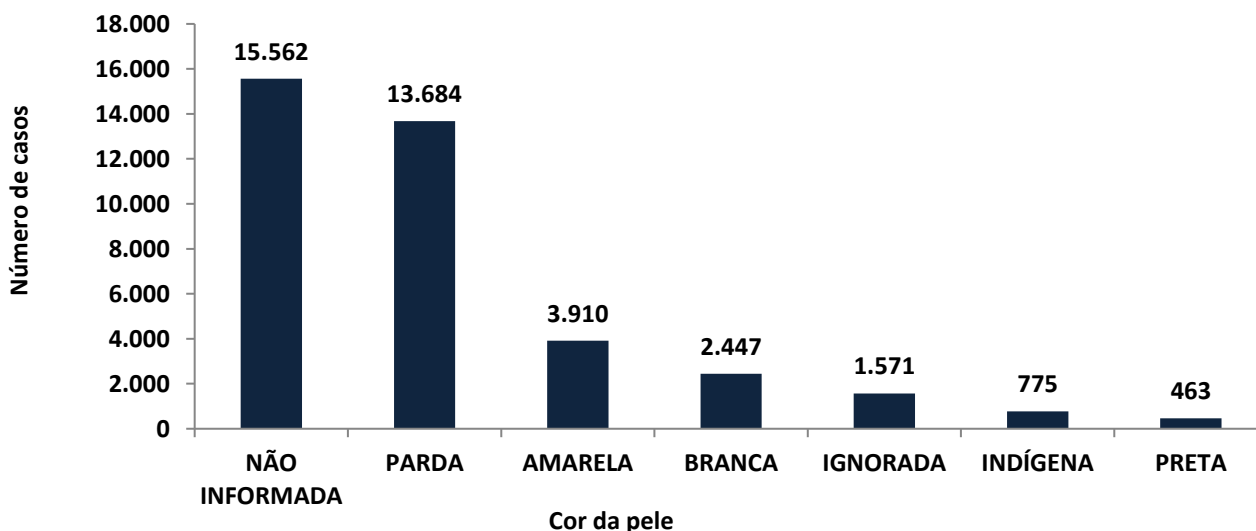


Fonte: Laboratório Charles Mérieux; LACEN- Acre; E-SUS VE (notifica.saude.gov.br)

*Dados parciais sujeitos à revisão/alteração

De acordo com a variável cor da pele, a maior proporção de casos positivos é de pessoas pardas (35,6%). Entretanto, verifica-se que 44,6% dos casos confirmados não possuem o registro desta informação (Gráfico 5).

GRÁFICO 5. DISTRIBUIÇÃO DOS CASOS CONFIRMADOS* DE COVID-19 POR COR DA PELE, ACRE, 2020*



Fonte: Laboratório Charles Mérieux; LACEN- Acre; E-SUS VE (notifica.saude.gov.br)

*Dados parciais sujeitos à revisão/alteração

ARRECAÇÃO DE DADOS DAS ÚLTIMAS 24 HORAS

COVID-19

BOLETIM ACRE

SECRETARIA DE ESTADO DE
SAÚDE



A partir do dia 09 de abril de 2020, o Departamento de Vigilância em Saúde do Estado do Acre considera que os municípios que apresentam casos confirmados da COVID-19 encontram-se na fase de transmissão comunitária ou sustentada, pois não é possível mais estabelecer vínculo epidemiológico entre os casos. A maior parte dos casos positivos estão evoluindo sem complicações, não necessitando de internação, apenas com indicação de isolamento domiciliar por 14 dias para tratamento e recuperação. Até o momento, 32.639 receberam alta, por já ter cumprido os 14 dias e não estarem apresentando mais os sintomas da doença. Entretanto, 750 óbitos foram registrados no Estado, o município de Rio Branco apresentou o maior número, 470 óbitos. O Acre apresenta um coeficiente de mortalidade (óbitos por 100 mil habitantes) de 85,8 e de letalidade de 2,0%, sendo que o maior coeficiente de mortalidade verifica-se no município de Assis Brasil (121,3/100.000 habitantes) e de letalidade em Rodrigues Alves (3,1%) – Tabela 2.

TABELA 2. DISTRIBUIÇÃO DOS CASOS CONFIRMADOS SEGUNDO A EVOLUÇÃO, ACRE, 2020*

Municípios	Nº de testes realizados	Casos confirmados	Altas	Óbitos	Letalidade** (%)	Mortalidade*** (100.000 hab)
Acrelândia	2.064	527	487	11	2,1	72,1
Assis Brasil	1.557	743	728	9	1,2	121,3
Brasileia	3.784	1.229	1.185	20	1,6	76,1
Bujari	2.465	474	421	8	1,7	77,9
Capixaba	879	294	252	8	2,7	68,2
Cruzeiro do Sul	9.880	3.930	3.654	69	1,8	78,1
Epitaciolândia	1.589	564	526	15	2,7	81,5
Feijó	3.042	1.490	1.332	25	1,7	71,9
Jordão	697	242	241	1	0,4	16,5
Mâncio Lima	3.445	1.323	1.301	15	1,1	79,0
Manoel Urbano	1.595	444	441	3	0,7	37,6
M. Thaumaturgo	1.684	692	666	6	0,9	31,8
Plácido de Castro	1.690	503	442	8	1,6	40,5
Porto Acre	1.582	585	533	16	2,7	86,5
Porto Walter	745	326	320	2	0,6	24,5
Rio Branco	51.787	17.023	12.393	470	2,8	115,4
Rodrigues Alves	588	227	220	7	3,1	37,0
Santa Rosa do Purus	699	376	373	2	0,5	30,6
Sena Madureira	7.418	2.251	2.092	14	0,6	30,5
Senador Guiomard	2.935	607	546	14	2,3	60,8
Tarauacá	3.860	2.851	2.835	14	0,5	32,9
Xapuri	2.848	1.711	1.651	13	0,8	67,3
TOTAL	106.833	38.412	32.639	750	2,0	85,8

Fonte: Laboratório Charles Mérieux; LACEN- Acre; E-SUS VE (notifica.saude.gov.br)

* Dados parciais sujeitos à revisão/alteração

** Proporção de óbitos entre os casos confirmados

*** Óbitos por 100 mil habitantes

ARRECAÇÃO DE DADOS DAS ÚLTIMAS 24 HORAS

COVID-19

BOLETIM ACRE

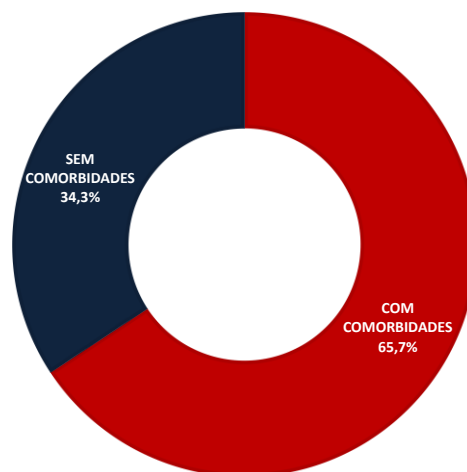
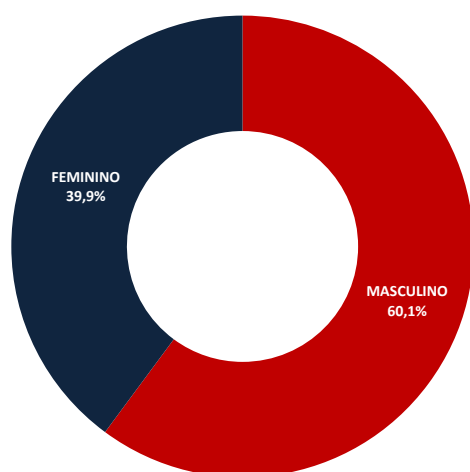
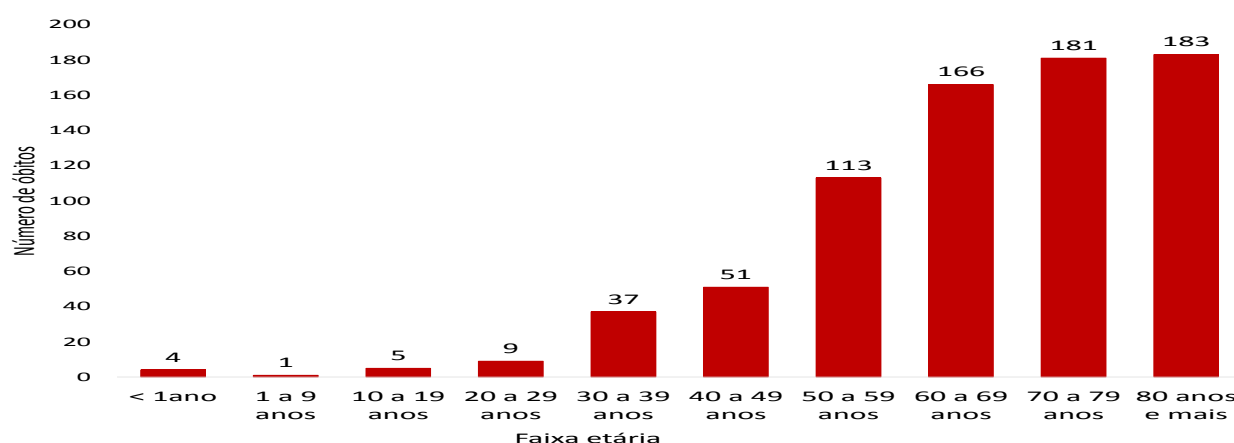
SECRETARIA DE ESTADO DE
SAÚDE



Em relação aos óbitos pode-se observar que 70,7% (530 casos) ocorreram em pessoas acima de 60 anos. De acordo com o sexo, 451 (60,1%) óbitos ocorreram no sexo masculino e 299 (39,9%) no sexo feminino. Dentre os 750 óbitos, 493 (65,7%) deles tinham alguma comorbidade, porém verifica-se que 257 (34,3%) das pessoas que evoluíram para o óbito não tinham histórico de comorbidades (Gráfico 6).

Observação: Os óbitos lançados no boletim diário, somente são contabilizados após a liberação do resultado laboratorial. O óbito lançado no boletim de hoje, é de data anterior, pois aguardava resultado laboratorial e/ou investigação epidemiológica.

GRÁFICO 6. DISTRIBUIÇÃO DOS ÓBITOS POR COVID-19 SEGUNDO FAIXA ETÁRIA, SEXO E COMORBIDADES, ACRE, 2020*



Fonte: Laboratório Charles Mérieux; LACEN- Acre; E-SUS VE (notifica.saude.gov.br)

*Dados parciais sujeitos à revisão/alteração

ARRECAÇÃO DE DADOS DAS ÚLTIMAS 24 HORAS

COVID-19

BOLETIM ACRE

SECRETARIA DE ESTADO DE
SAÚDE



De acordo com a faixa etária, observa-se uma relação direta entre a idade e os óbitos, quanto maior a idade, maior também a letalidade da doença (Tabela 3).

TABELA 3. CASOS CONFIRMADOS DA COVID-19, ÓBITOS ABSOLUTOS E ÓBITOS POR 1.000 CASOS NO ACRE, CONFORME A FAIXA ETÁRIA.

Faixa etária	Nº de casos positivos	Nº de óbitos	Óbitos por 1.000 casos
< 1ano	182	4	22,0
1 a 9 anos	862	1	1,2
10 a 19 anos	2.430	5	2,1
20 a 29 anos	7.803	9	1,2
30 a 39 anos	9.872	37	3,7
40 a 49 anos	7.787	51	6,5
50 a 59 anos	4.561	113	24,8
60 a 69 anos	2.704	166	61,4
70 a 79 anos	1.446	181	125,2
80 anos e mais	765	183	239,2
TOTAL	38.412	750	19,5

Fonte: Laboratório Charles Mérieux; LACEN- Acre; E-SUS VE (notifica.saude.gov.br)

*Dados parciais sujeitos à revisão/alteração

NOTIFICAÇÃO DE CASOS SUSPEITOS

A notificação de casos suspeitos, quando da concordância com os critérios recomendados pelo Ministério da Saúde, deve ser realizada às autoridades epidemiológicas, como: CIEVS Estadual e Secretaria Municipal de Saúde e preencher a ficha de notificação disponível no site: <http://notifica.saude.gov.br>.

PAINEL DE VISUALIZAÇÃO COVID-19 ACRE

✓ Link para visualização: <https://covid19.ac.gov.br>

EQUIPE RESPONSÁVEL PELA ELABORAÇÃO DO BOLETIM

Antônia Zacarias Campêlo
Renata Sonaira Cordeiro Meireles
Elizabeth Pimentel Ferreira
Helena Albuquerque Catão Feitoza
Marcos Venicius Malveira de Lima

ARRECAÇÃO DE DADOS DAS ÚLTIMAS 24 HORAS

COVID-19

BOLETIM ACRE

SECRETARIA DE ESTADO DE
SAÚDE



Anexo 1 – DISTRIBUIÇÃO DE CASOS DA COVID-19** SEGUNDO MUNICÍPIO DE RESIDÊNCIA E CONFORME O TIPO DE EXAME, ACRE, 2020*

MUNICÍPIOS	CASOS NOTIFICADOS						CASOS CONFIRMADOS						CASOS DESCARTADOS						EM ANÁLISE		
	PCR MERIEUX	PCR LACEN	TR	SOROLOGIA	CE	Total	PCR MERIEUX	PCR LACEN	TR	SOROLOGIA	CE	Total	PCR MERIEUX	PCR LACEN	TR	SOROLOGIA	Total	PCR MERIEUX	PCR LACEN	Total	
Acrelândia	94	613	1.352	5	0	2.064	34	234	259	0	0	527	60	379	1.093	5	1.537	0	0	0	
Assis Brasil	11	316	1.230	0	0	1.557	5	132	606	0	0	743	6	184	624	0	814	0	0	0	
Brasileia	88	1.711	1.978	7	0	3.784	18	779	429	3	0	1.229	70	932	1.549	4	2.555	0	0	0	
Bujari	262	13	2.189	1	0	2.465	99	2	373	0	0	474	163	11	1.816	1	1.991	0	0	0	
Capixaba	414	26	436	3	0	879	176	7	111	0	0	294	232	17	325	3	577	6	2	8	
Cruzeiro do Sul	855	408	8.021	596	0	9.880	309	81	3.294	246	0	3.930	546	325	4.727	350	5.948	0	2	2	
Epitaciolândia	54	816	718	1	0	1.589	45	375	143	1	0	564	9	441	575	0	1.025	0	0	0	
Feijó	1.664	35	1.341	2	0	3.042	778	2	708	2	0	1.490	857	33	633	0	1.523	29	0	29	
Jordão	0	7	690	0	0	697	0	0	242	0	0	242	0	7	448	0	455	0	0	0	
Mâncio Lima	37	47	3.216	145	0	3.445	33	6	1.248	36	0	1.323	4	41	1.968	109	2.122	0	0	0	
Manoel Urbano	17	13	1.564	1	0	1.595	6	4	434	0	0	444	11	9	1.130	1	1.151	0	0	0	
M. Thaumaturgo	7	39	1.638	0	0	1.684	6	5	681	0	0	692	1	34	957	0	992	0	0	0	
Plácido de Castro	1.053	30	605	2	0	1.690	365	8	129	1	0	503	678	22	476	1	1.177	10	0	10	
Porto Acre	697	139	744	2	0	1.582	308	34	243	0	0	585	389	86	501	2	978	0	19	19	
Porto Walter	3	9	662	71	0	745	2	1	292	31	0	326	1	8	370	40	419	0	0	0	
Rio Branco	32.890	1.721	16.954	199	23	51.787	13.060	314	3.525	101	23	17.023	19.211	1.360	13.429	98	34.098	619	47	666	
Rodrigues Alves	15	10	557	6	0	588	13	0	211	3	0	227	2	10	346	3	361	0	0	0	
Santa Rosa	29	1	669	0	0	699	14	0	362	0	0	376	15	1	307	0	323	0	0	0	
Sena Madureira	925	27	6.434	32	0	7.418	293	2	1.939	17	0	2.251	612	25	4.495	15	5.147	20	0	20	
Senador Guiomard	193	656	2.013	72	1	2.935	138	269	194	5	1	607	55	386	1.819	67	2.327	0	1	1	
Tarauacá	182	41	3.636	1	0	3.860	101	0	2.750	0	0	2.851	81	40	886	1	1.008	0	1	1	
Xapuri	47	898	1.902	0	1	2.848	22	230	1.458	0	1	1.711	25	668	444	0	1.137	0	0	0	
TOTAL	39.537	7.576	58.549	1.146	25	106.833	15.825	2.485	19.631	446	25	38.412	23.028	5.019	38.918	700	67.665	684	72	756	

Fonte: Laboratório Charles Mérieux; LACEN- Acre; E-SUS VE (notifica.saude.gov.br)

*Dados parciais sujeitos à revisão/alteração.

**Exame de avaliação laboratorial para detecção de COVID-19