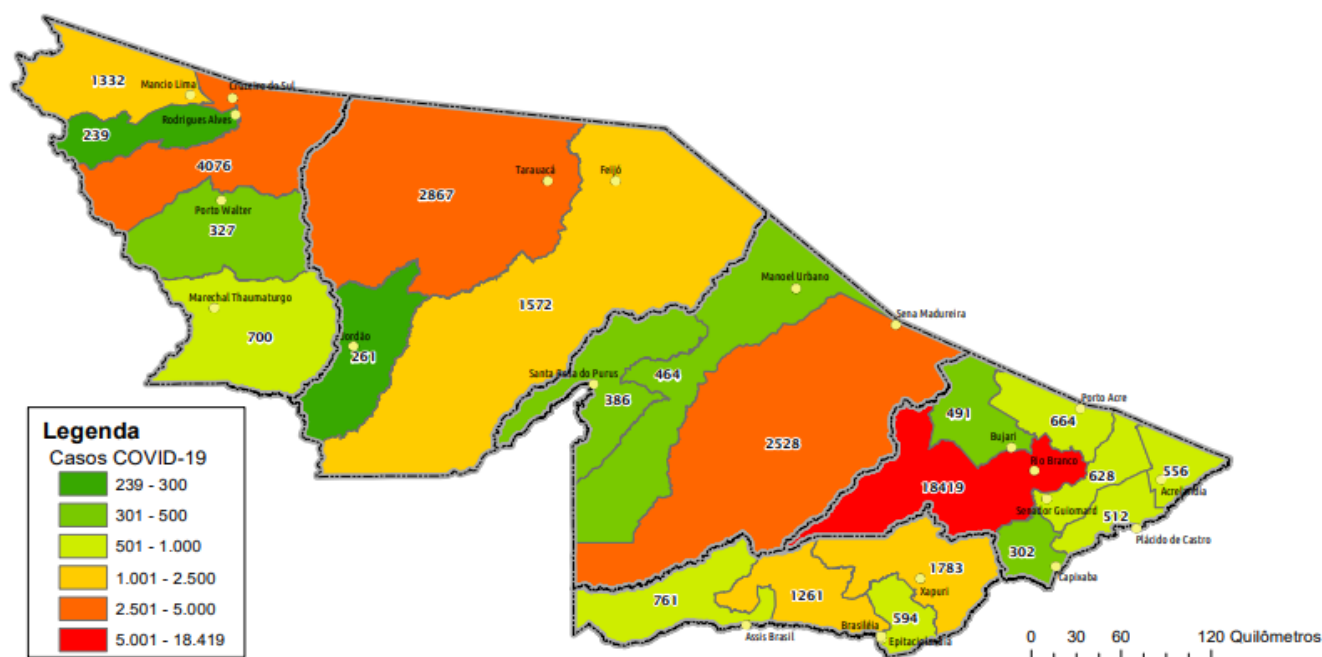


Sexta-feira, 25 de dezembro de 2020

SITUAÇÃO ATUAL DOS CASOS CONFIRMADOS DA COVID-19 NO ESTADO DO ACRE



DISTRIBUIÇÃO DOS CASOS CONFIRMADOS POR MUNICÍPIO DE RESIDÊNCIA



ARRECAÇÃO DE DADOS DAS ÚLTIMAS 24 HORAS

COVID-19

BOLETIM ACRE

SECRETARIA DE ESTADO DE
SAÚDE



As notificações no Estado do Acre começaram a ocorrer a partir do dia 02/03/2020, seguindo até o dia 15/03/20 em média com 2 notificações diárias, após a confirmação dos primeiros casos, no dia 17 de março, as notificações aumentaram de forma significativa. No Estado até o momento são 114.551 casos notificados, tendo sido 73.185 (63,9%) casos descartados, 40.723 (35,6%) confirmados e 643 (0,6%) em análise por PCR (Tabela 1). O Estado do Acre apresentou um aumento de 85 casos confirmados, sendo 27 casos novos na fase clínica da doença (RT-PCR) e 58 casos com imunidade para o SARS CoV2 (TR), caracterizando contato anterior com o vírus, não sendo possível determinar o período de contágio. Esse valor é adicionado ao número total de casos confirmados da doença.

TABELA 1 – DISTRIBUIÇÃO DE CASOS DA COVID-19SEGUNDO MUNICÍPIO DE RESIDÊNCIA, ACRE, 2020***

Municípios	Casos notificados	Casos confirmados	Casos descartados	Em análise	
				Merieux	Lacen
Acrelândia	2.183	556	1.627	0	0
Assis Brasil	1.611	761	849	0	1
Brasileia	4.036	1.261	2.743	0	32
Bujari	2.541	491	2.050	0	0
Capixaba	895	302	593	0	0
Cruzeiro do Sul	10.296	4.076	6.219	0	1
Epitaciolândia	1.800	594	1.204	0	2
Feijó	3.189	1.572	1.608	9	0
Jordão	798	261	537	0	0
Mâncio Lima	3.492	1.332	2.160	0	0
Manoel Urbano	1.628	464	1.164	0	0
M. Thaumaturgo	1.711	700	1.011	0	0
Plácido de Castro	1.724	512	1.205	6	1
Porto Acre	1.841	664	1.176	0	1
Porto Walter	746	327	419	0	0
Rio Branco	56.799	18.419	37.798	562	20
Rodrigues Alves	616	239	377	0	0
Santa Rosa do Purus	721	386	335	0	0
Sena Madureira	8.046	2.528	5.510	8	0
Senador Guiomard	3.026	628	2.398	0	0
Tarauacá	3.883	2.867	1.016	0	0
Xapuri	2.969	1.783	1.186	0	0
TOTAL	114.551	40.723	73.185	585	58

Fonte: Laboratório Charles Mérieux; LACEN- Acre; E-SUS VE (notifica.saude.gov.br)

*Dados parciais sujeitos à revisão/alteração.

**Exame de avaliação laboratorial para detecção de COVID-19

De acordo com as semanas epidemiológicas (SE), os casos da COVID-19 apresentaram tendência de aumento até a SE 21, entre as semanas 22 a 30 os casos confirmados apresentaram flutuações, da SE 31 a 37 verifica-se uma

ARRECAÇÃO DE DADOS DAS ÚLTIMAS 24 HORAS

COVID-19

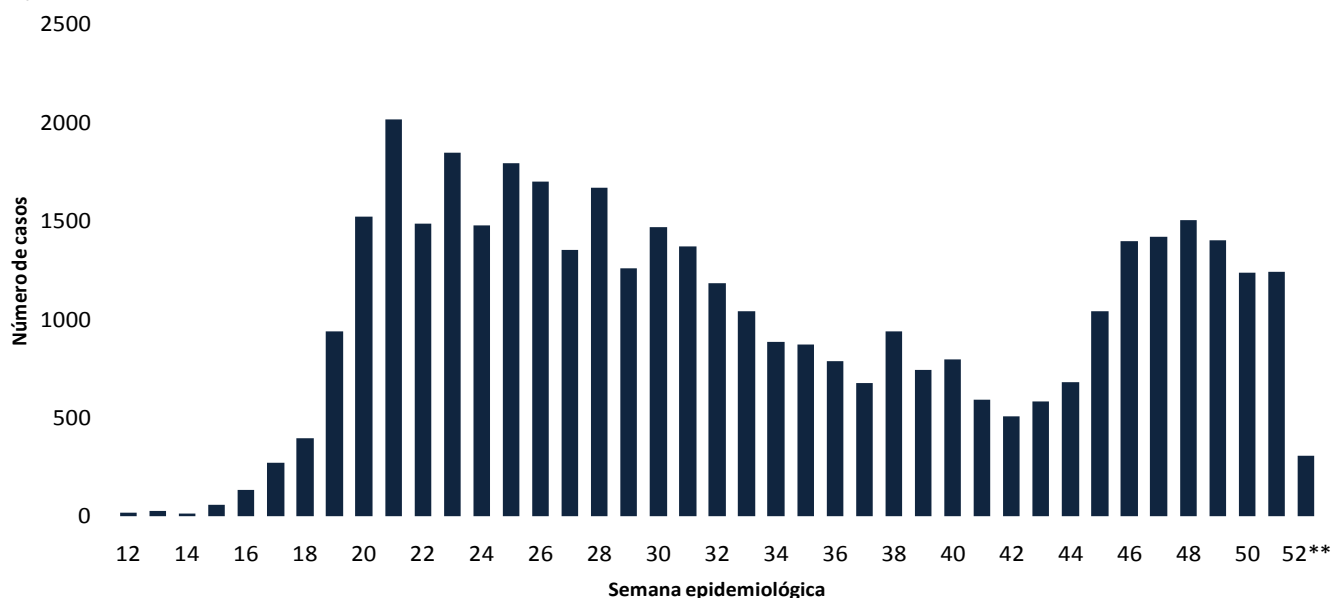
BOLETIM ACRE

SECRETARIA DE ESTADO DE
SAÚDE



tendência de redução. Entretanto, a partir da SE 38 os casos voltaram a apresentar flutuações, com tendência de aumento a partir da SE 43 (Gráfico 1). Atualmente, o Estado do Acre tem o registro de 780 óbitos por COVID-19, que ocorreram entre os dias 06 de abril a 24 de dezembro (Gráfico 2).

GRÁFICO 1 – DISTRIBUIÇÃO DO NÚMERO DE CASOS CONFIRMADOS DA COVID-19 POR SEMANA EPIDEMIOLÓGICA, ACRE, 2020*

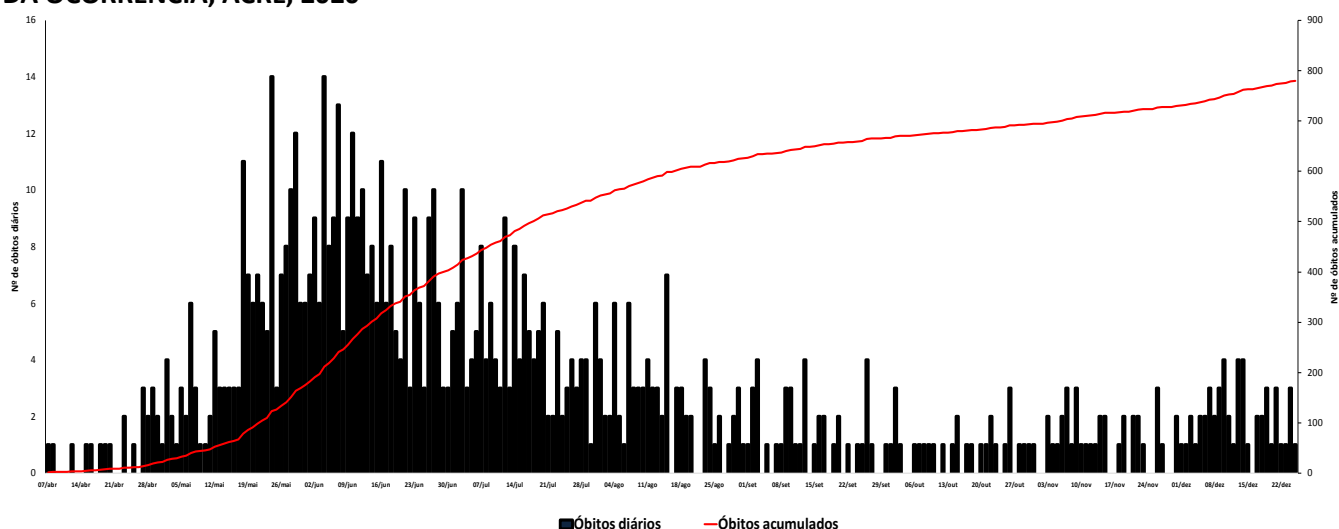


Fonte: Laboratório Charles Mérieux; LACEN- Acre; E-SUS VE (notifica.saude.gov.br)

*Dados parciais sujeitos à revisão/alteração.

**Semana Epidemiológica 52 (Dados até o dia 25/12/2020)

GRÁFICO 2 – DISTRIBUIÇÃO DO NÚMERO DE ÓBITOS DIÁRIOS E CURVA ACUMULADA POR COVID-19, CONFORME DATA DA OCORRÊNCIA, ACRE, 2020*



Fonte: Laboratório Charles Mérieux; LACEN- Acre; E-SUS VE (notifica.saude.gov.br)

*Dados parciais sujeitos à revisão/alteração

ARRECAÇÃO DE DADOS DAS ÚLTIMAS 24 HORAS

COVID-19

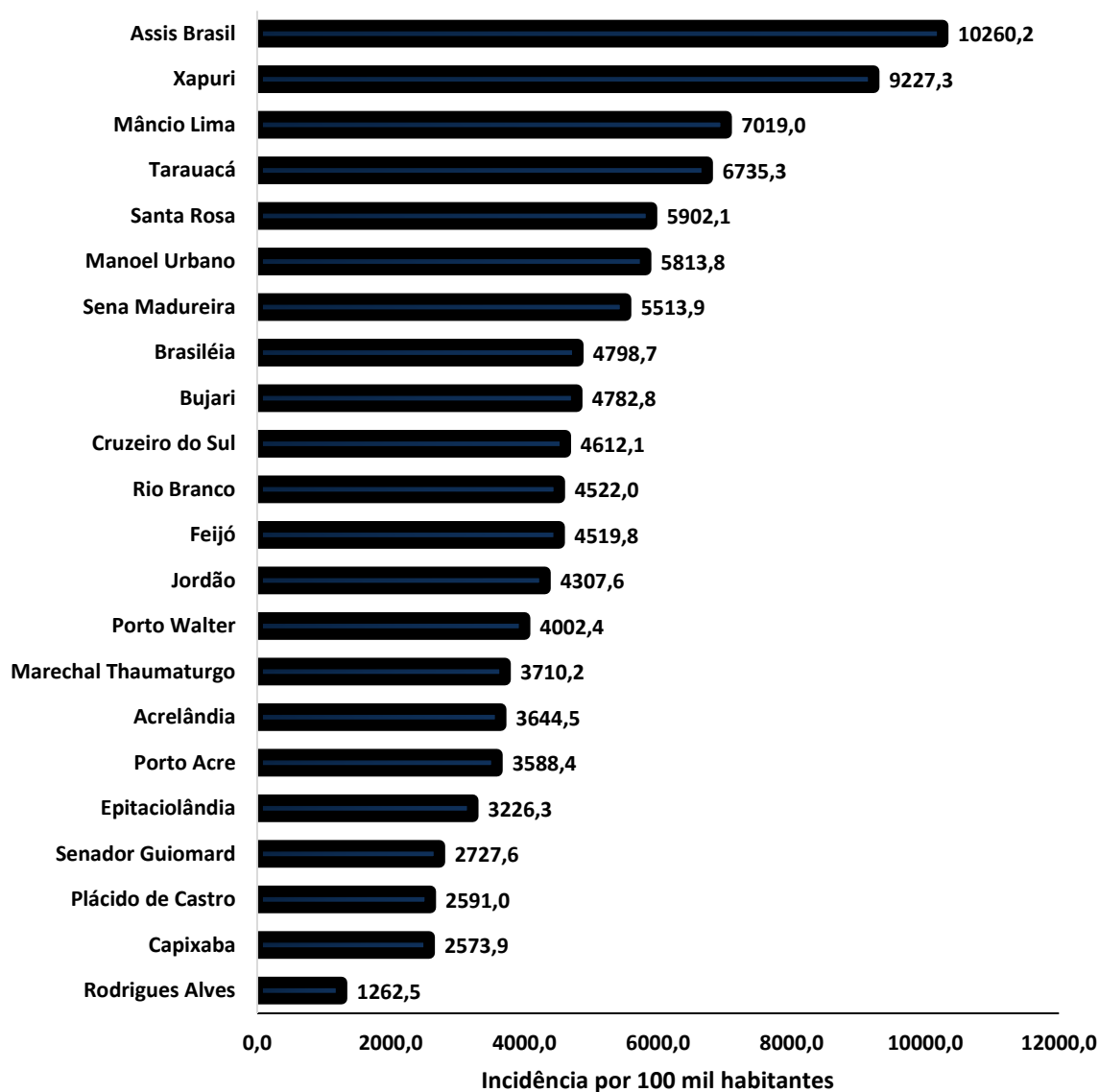
BOLETIM ACRE

SECRETARIA DE ESTADO DE
SAÚDE



A incidência da COVID-19 no Acre é de 4.657,3 casos por 100.000 habitantes, os municípios de Assis Brasil e Xapuri apresentam as maiores incidências do Estado com 10.260,2 e 9.227,3/100.000 habitantes, respectivamente (Gráfico 3).

GRÁFICO 3 - INCIDÊNCIA DA COVID-19 SEGUNDO MUNICÍPIO DE RESIDÊNCIA, ACRE, 2020**



Fonte: Laboratório Charles Mérieux; LACEN- Acre; E-SUS VE (notifica.saude.gov.br)

*Para cada 100.000 habitantes.

**Dados parciais sujeitos à revisão/alteração.

Dos casos positivos, em relação ao sexo, 18.690 (45,9%) casos são do sexo masculino e 22.033 (54,1%) do sexo feminino, quanto à faixa etária dos casos confirmados, a maior proporção encontra-se entre 30 a 39 anos em ambos os sexos (Gráfico 4).

ARRECAÇÃO DE DADOS DAS ÚLTIMAS 24 HORAS

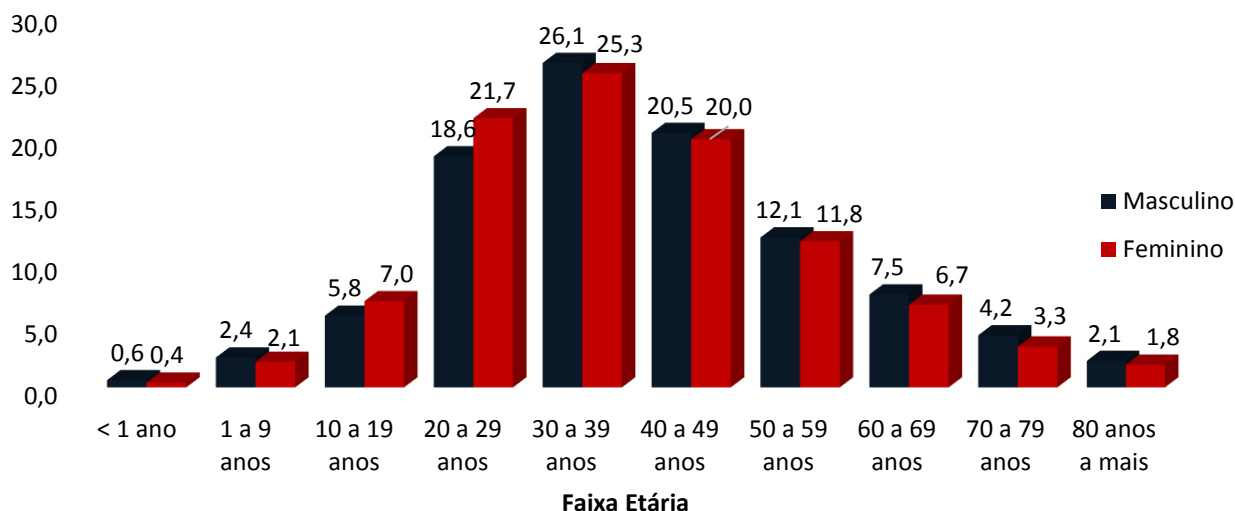
COVID-19

BOLETIM ACRE

SECRETARIA DE ESTADO DE
SAÚDE



GRÁFICO 4. DISTRIBUIÇÃO DOS CASOS CONFIRMADOS* DE COVID-19 POR SEXO E FAIXA ETÁRIA, ACRE, 2020*

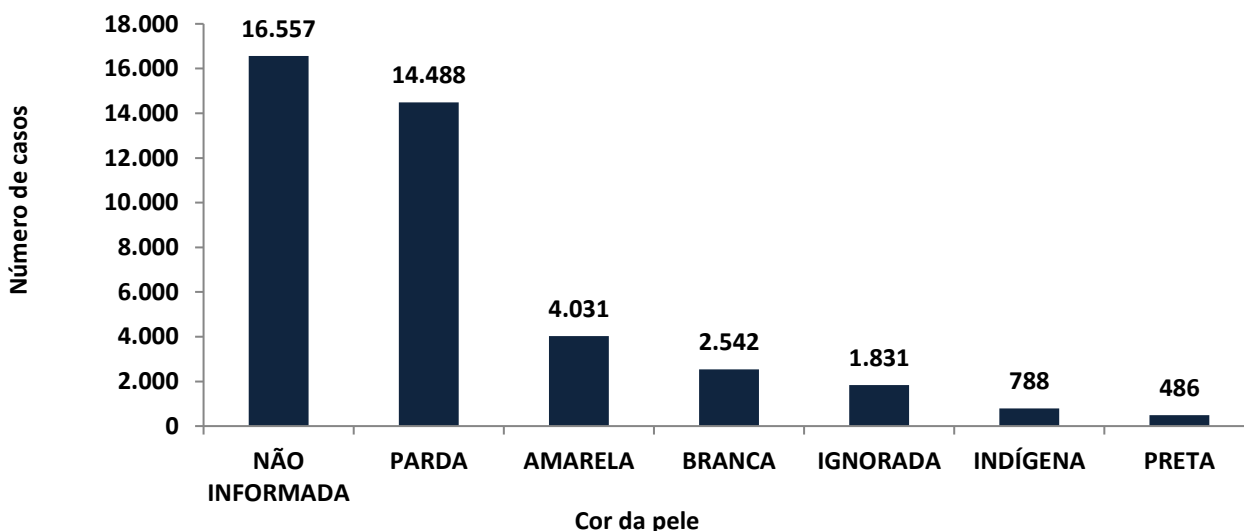


Fonte: Laboratório Charles Mérieux; LACEN- Acre; E-SUS VE (notifica.saude.gov.br)

*Dados parciais sujeitos à revisão/alteração

De acordo com a variável cor da pele, a maior proporção de casos positivos é de pessoas pardas (35,6%). Entretanto, verifica-se que 42,2% dos casos confirmados não possuem o registro desta informação (Gráfico 5).

GRÁFICO 5. DISTRIBUIÇÃO DOS CASOS CONFIRMADOS* DE COVID-19 POR COR DA PELE, ACRE, 2020*



Fonte: Laboratório Charles Mérieux; LACEN- Acre; E-SUS VE (notifica.saude.gov.br)

*Dados parciais sujeitos à revisão/alteração

ARRECAÇÃO DE DADOS DAS ÚLTIMAS 24 HORAS

COVID-19

BOLETIM ACRE

SECRETARIA DE ESTADO DE
SAÚDE



A partir do dia 09 de abril de 2020, o Departamento de Vigilância em Saúde do Estado do Acre considera que os municípios que apresentam casos confirmados da COVID-19 encontram-se na fase de transmissão comunitária ou sustentada, pois não é possível mais estabelecer vínculo epidemiológico entre os casos. A maior parte dos casos positivos estão evoluindo sem complicações, não necessitando de internação, apenas com indicação de isolamento domiciliar por 14 dias para tratamento e recuperação. Até o momento, 33.316 receberam alta, por já ter cumprido os 14 dias e não estarem apresentando mais os sintomas da doença. Em tretanto, 780 óbitos foram registrados no Estado, o município de Rio Branco apresentou o maior número, 493 óbitos. O Acre apresenta um coeficiente de mortalidade (óbitos por 100 mil habitantes) de 89,2 e de letalidade de 1,9%, sendo que o maior coeficiente de mortalidade verifica-se no município de Assis Brasil (121,3/100.000 habitantes) e de letalidade em Rodrigues Alves (2,9%) – Tabela 2.

TABELA 2. DISTRIBUIÇÃO DOS CASOS CONFIRMADOS SEGUNDO A EVOLUÇÃO, ACRE, 2020*

Municípios	Nº de testes realizados	Casos confirmados	Altas	Óbitos	Letalidade** (%)	Mortalidade*** (100.000 hab)
Acrelândia	2.183	556	488	12	2,2	78,7
Assis Brasil	1.611	761	751	9	1,2	121,3
Brasileia	4.036	1.261	1.187	20	1,6	76,1
Bujari	2.541	491	454	8	1,6	77,9
Capixaba	895	302	252	8	2,6	68,2
Cruzeiro do Sul	10.296	4.076	3.661	71	1,7	80,3
Epitaciolândia	1.800	594	540	16	2,7	86,9
Feijó	3.189	1.572	1.340	25	1,6	71,9
Jordão	798	261	260	1	0,4	16,5
Mâncio Lima	3.492	1.332	1.306	15	1,1	79,0
Manoel Urbano	1.628	464	456	3	0,6	37,6
M. Thaumaturgo	1.711	700	667	6	0,9	31,8
Plácido de Castro	1.724	512	449	8	1,6	40,5
Porto Acre	1.841	664	541	17	2,6	91,9
Porto Walter	746	327	320	2	0,6	24,5
Rio Branco	56.799	18.419	12.573	493	2,7	121,0
Rodrigues Alves	616	239	230	7	2,9	37,0
Santa Rosa do Purus	721	386	384	2	0,5	30,6
Sena Madureira	8.046	2.528	2.352	15	0,6	32,7
Senador Guiomard	3.026	628	551	15	2,4	65,1
Tarauacá	3.883	2.867	2.851	14	0,5	32,9
Xapuri	2.969	1.783	1.703	13	0,7	67,3
TOTAL	114.551	40.723	33.316	780	1,9	89,2

Fonte: Laboratório Charles Mérieux; LACEN- Acre; E-SUS VE (notifica.saude.gov.br)

*Dados parciais sujeitos à revisão/alteração

** Proporção de óbitos entre os casos confirmados

*** Óbitos por 100 mil habitantes

ARRECAÇÃO DE DADOS DAS ÚLTIMAS 24 HORAS

COVID-19

BOLETIM ACRE

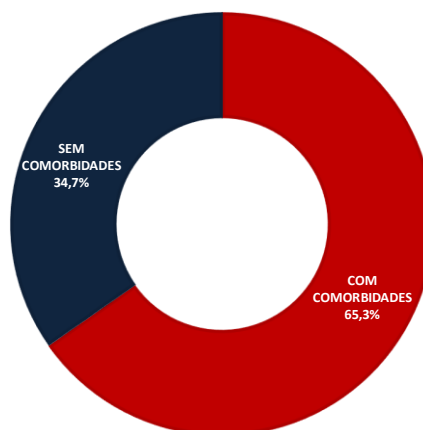
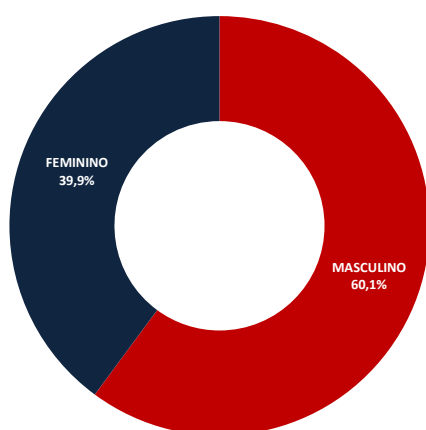
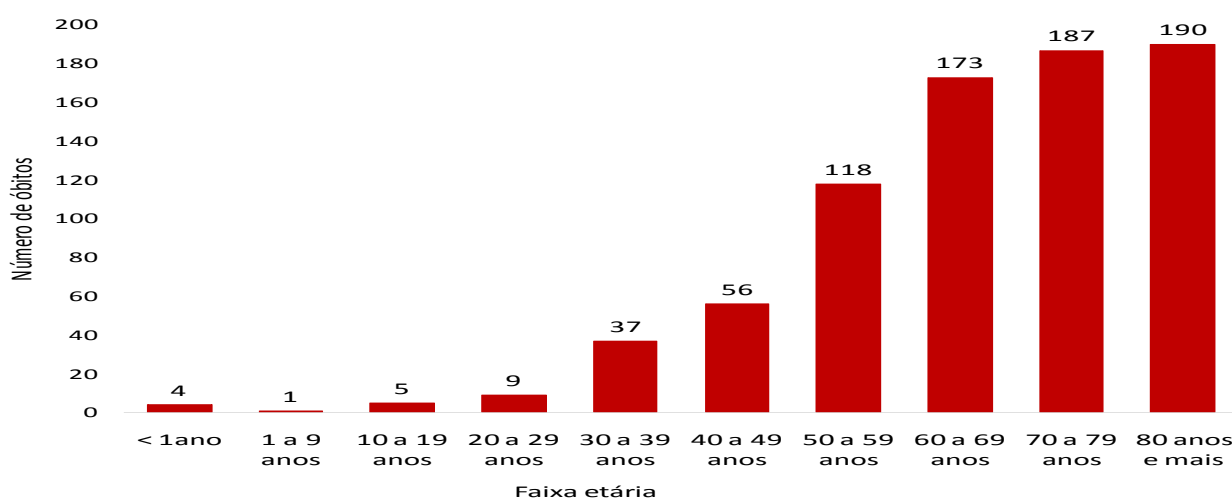
SECRETARIA DE ESTADO DE
SAÚDE



Em relação aos óbitos pode-se observar que 70,5% (550 casos) ocorreram em pessoas acima de 60 anos. De acordo com o sexo, 469 (60,1%) óbitos ocorreram no sexo masculino e 311(39,9%) no sexo feminino. Dentre os 780 óbitos, 509 (65,3%) deles tinham alguma comorbidade, porém verifica-se que 271 (34,7%) das pessoas que evoluíram para o óbito não tinham histórico de comorbidades (Gráfico 6).

Observação: Os óbitos lançados no boletim diário, somente são contabilizados após a liberação do resultado laboratorial. O óbito lançado no boletim de hoje, é de data anterior, pois aguardava resultado laboratorial e/ou investigação epidemiológica.

GRÁFICO 6. DISTRIBUIÇÃO DOS ÓBITOS POR COVID-19 SEGUNDO FAIXA ETÁRIA, SEXO E COMORBIDADES, ACRE, 2020*



ARRECAÇÃO DE DADOS DAS ÚLTIMAS 24 HORAS

COVID-19

BOLETIM ACRE

SECRETARIA DE ESTADO DE
SAÚDE



De acordo com a faixa etária, observa-se uma relação direta entre a idade e os óbitos, quanto maior a idade, maior também a letalidade da doença (Tabela 3).

TABELA 3. CASOS CONFIRMADOS DA COVID-19, ÓBITOS ABSOLUTOS E ÓBITOS POR 1.000 CASOS NO ACRE, CONFORME A FAIXA ETÁRIA.

Faixa etária	Nº de casos positivos	Nº de óbitos	Óbitos por 1.000 casos
< 1ano	194	4	20,6
1 a 9 anos	907	1	1,1
10 a 19 anos	2.615	5	1,9
20 a 29 anos	8.257	9	1,1
30 a 39 anos	10.461	37	3,5
40 a 49 anos	8.237	56	6,8
50 a 59 anos	4.860	118	24,3
60 a 69 anos	2.874	173	60,2
70 a 79 anos	1.515	187	123,4
80 anos e mais	803	190	236,6
TOTAL	40.723	780	19,2

Fonte: Laboratório Charles Mérieux; LACEN- Acre; E-SUS VE (notifica.saude.gov.br)

*Dados parciais sujeitos à revisão/alteração

NOTIFICAÇÃO DE CASOS SUSPEITOS

A notificação de casos suspeitos, quando da concordância com os critérios recomendados pelo Ministério da Saúde, deve ser realizada às autoridades epidemiológicas, como: CIEVS Estadual e Secretaria Municipal de Saúde e preencher a ficha de notificação disponível no site: <http://notifica.saude.gov.br>.

PAINEL DE VISUALIZAÇÃO COVID-19 ACRE

✓ Link para visualização: <https://covid19.ac.gov.br>

EQUIPE RESPONSÁVEL PELA ELABORAÇÃO DO BOLETIM

Antônia Zacarias Campêlo
Renata Sonaira Cordeiro Meireles
Elizabeth Pimentel Ferreira
Helena Albuquerque Catão Feitoza
Marcos Venicius Malveira de Lima

ARRECAÇÃO DE DADOS DAS ÚLTIMAS 24 HORAS

COVID-19

BOLETIM ACRE

SECRETARIA DE ESTADO DE SAÚDE
SAÚDE



Anexo 1 – DISTRIBUIÇÃO DE CASOS DA COVID-19**SEGUNDO MUNICÍPIO DE RESIDÊNCIA E CONFORME O TIPO DE EXAME, ACRE, 2020*

MUNICÍPIOS	CASOS NOTIFICADOS						CASOS CONFIRMADOS						CASOS DESCARTADOS						EM ANÁLISE		
	PCR MERIEUX	PCR LACEN	TR	SOROLOGIA	CE	Total	PCR MERIEUX	PCR LACEN	TR	SOROLOGIA	CE	Total	PCR MERIEUX	PCR LACEN	TR	SOROLOGIA	Total	PCR MERIEUX	PCR LACEN	Total	
Acrelândia	95	706	1.377	5	0	2.183	35	260	261	0	0	556	60	446	1.116	5	1.627	0	0	0	
Assis Brasil	11	323	1.277	0	0	1.611	5	132	624	0	0	761	6	190	653	0	849	0	1	1	
Brasileia	88	1.908	2.033	7	0	4.036	18	810	430	3	0	1.261	70	1.066	1.603	4	2.743	0	32	32	
Bujari	262	43	2.235	1	0	2.541	99	7	385	0	0	491	163	36	1.850	1	2.050	0	0	0	
Capixaba	423	33	436	3	0	895	180	11	111	0	0	302	243	22	325	3	593	0	0	0	
Cruzeiro do Sul	855	574	8.271	596	0	10.296	309	135	3.386	246	0	4.076	546	438	4.885	350	6.219	0	1	1	
Epitaciolândia	54	877	868	1	0	1.800	45	392	156	1	0	594	9	483	712	0	1.204	0	2	2	
Feijó	1.790	45	1.352	2	0	3.189	850	2	718	2	0	1.572	931	43	634	0	1.608	9	0	9	
Jordão	0	9	789	0	0	798	0	0	261	0	0	261	0	9	528	0	537	0	0	0	
Mâncio Lima	37	56	3.254	145	0	3.492	33	9	1.254	36	0	1.332	4	47	2.000	109	2.160	0	0	0	
Manoel Urbano	19	16	1.592	1	0	1.628	6	5	453	0	0	464	13	11	1.139	1	1.164	0	0	0	
M. Thaumaturgo	7	47	1.657	0	0	1.711	6	7	687	0	0	700	1	40	970	0	1.011	0	0	0	
Plácido de Castro	1.077	38	607	2	0	1.724	374	8	129	1	0	512	697	29	478	1	1.205	6	1	7	
Porto Acre	704	331	804	2	0	1.841	315	97	252	0	0	664	389	233	552	2	1.176	0	1	1	
Porto Walter	3	9	663	71	0	746	2	1	293	31	0	327	1	8	370	40	419	0	0	0	
Rio Branco	35.237	2.709	18.631	199	23	56.799	14.072	509	3.714	101	23	18.419	20.603	2.180	14.917	98	37.798	562	20	582	
Rodrigues Alves	15	12	583	6	0	616	13	0	223	3	0	239	2	12	360	3	377	0	0	0	
Santa Rosa	29	4	688	0	0	721	14	0	372	0	0	386	15	4	316	0	335	0	0	0	
Sena Madureira	977	51	6.986	32	0	8.046	315	4	2.192	17	0	2.528	654	47	4.794	15	5.510	8	0	8	
Senador Guiomard	195	730	2.028	72	1	3.026	140	286	196	5	1	628	55	444	1.832	67	2.398	0	0	0	
Tarauacá	183	48	3.651	1	0	3.883	102	0	2.765	0	0	2.867	81	48	886	1	1.016	0	0	0	
Xapuri	47	956	1.965	0	1	2.969	22	242	1.518	0	1	1.783	25	714	447	0	1.186	0	0	0	
TOTAL	42.108	9.525	61.747	1.146	25	114.551	16.955	2.917	20.380	446	25	40.723	24.568	6.550	41.367	700	73.185	585	58	643	

Fonte: Laboratório Charles Mérieux; LACEN- Acre; E-SUS VE (notifica.saude.gov.br).

*Dados parciais sujeitos à revisão/alteração.

**Exame de avaliação laboratorial para detecção de COVID-19