

# COVID-19

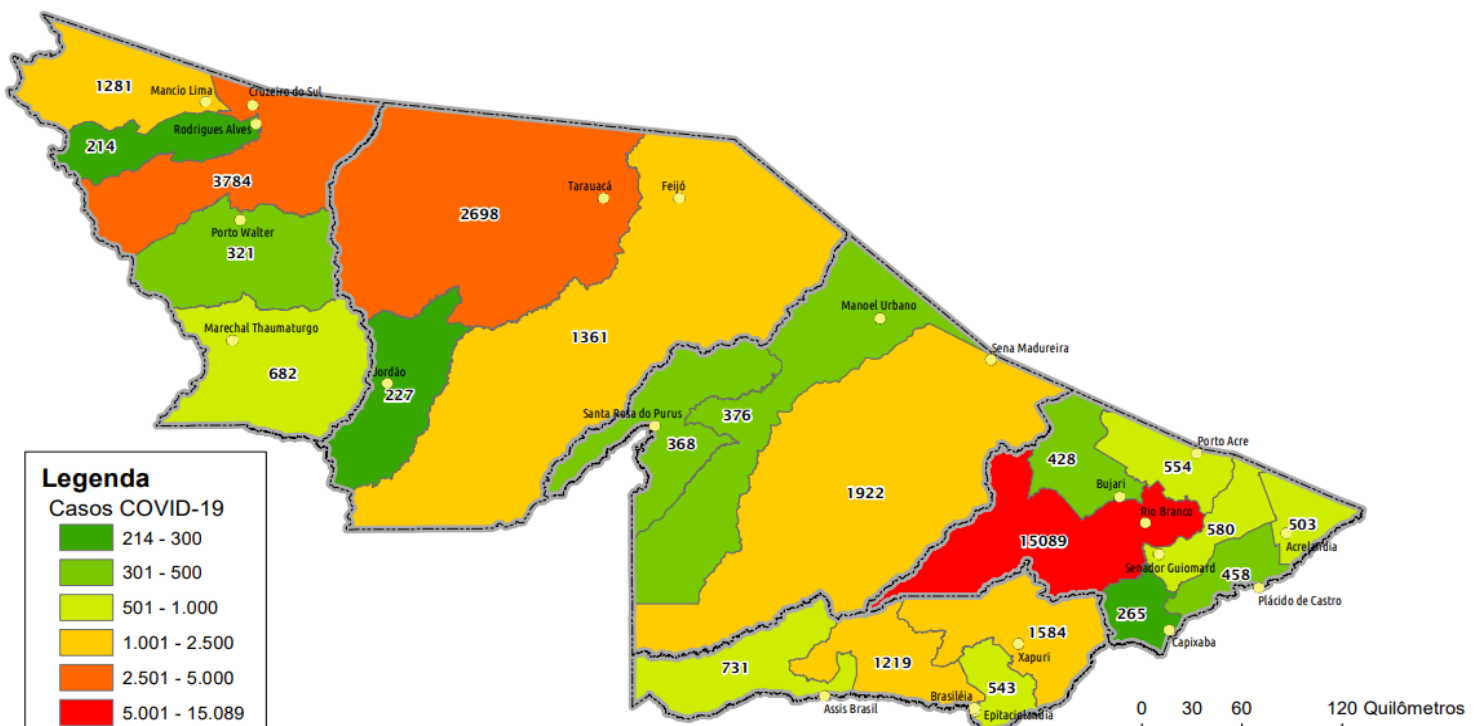
BOLETIM ACRE

Quarta-feira, 25 de novembro de 2020

## SITUAÇÃO ATUAL DOS CASOS CONFIRMADOS DA COVID-19 NO ESTADO DO ACRE



## DISTRIBUIÇÃO DOS CASOS CONFIRMADOS POR MUNICÍPIO DE RESIDÊNCIA



ARRECAÇÃO DE DADOS DAS ÚLTIMAS 24 HORAS

# COVID-19

BOLETIM ACRE

SECRETARIA DE ESTADO DE  
**SAÚDE**



As notificações no Estado do Acre começaram a ocorrer a partir do dia 02/03/2020, seguindo até o dia 15/03/20 em média com 2 notificações diárias, após a confirmação dos primeiros casos, no dia 17 de março, as notificações aumentaram de forma significativa. No Estado até o momento são 97.476 casos notificados, tendo sido 61.927 (63,5%) casos descartados, 35.188 (36,1%) confirmados e 361 (0,4%) em análise por PCR (Tabela 1). O Estado do Acre apresentou um aumento de 135 casos confirmados, sendo todos casos novos identificados na fase clínica da doença (RT-PCR).

**TABELA 1 – DISTRIBUIÇÃO DE CASOS DA COVID-19\*\*SEGUNDO MUNICÍPIO DE RESIDÊNCIA, ACRE, 2020\***

Municípios	Casos notificados	Casos confirmados	Casos descartados	Em análise	
				Merieux	Lacen
Acrelândia	1.938	503	1.435	0	0
Assis Brasil	1.527	731	796	0	0
Brasileia	3.710	1.219	2.473	0	18
Bujari	2.273	428	1.838	6	1
Capixaba	810	265	545	0	0
Cruzeiro do Sul	9.530	3.784	5.745	0	1
Epitaciolândia	1.493	543	937	0	13
Feijó	2.735	1.361	1.374	0	0
Jordão	613	227	386	0	0
Mâncio Lima	3.289	1.281	2.008	0	0
Manoel Urbano	1.254	376	878	0	0
M. Thaumaturgo	1.652	682	970	0	0
Plácido de Castro	1.544	458	1.084	1	1
Porto Acre	1.490	554	913	0	23
Porto Walter	736	321	415	0	0
Rio Branco	46.158	15.089	30.777	237	55
Rodrigues Alves	534	214	320	0	0
Santa Rosa do Purus	674	368	306	0	0
Sena Madureira	6.342	1.922	4.420	0	0
Senador Guiomard	2.807	580	2.222	0	5
Tarauacá	3.666	2.698	968	0	0
Xapuri	2.701	1.584	1.117	0	0
<b>TOTAL</b>	<b>97.476</b>	<b>35.188</b>	<b>61.927</b>	<b>244</b>	<b>117</b>

Fonte: Laboratório Charles Mérieux; LACEN- Acre; E-SUS VE (notifica.saude.gov.br)

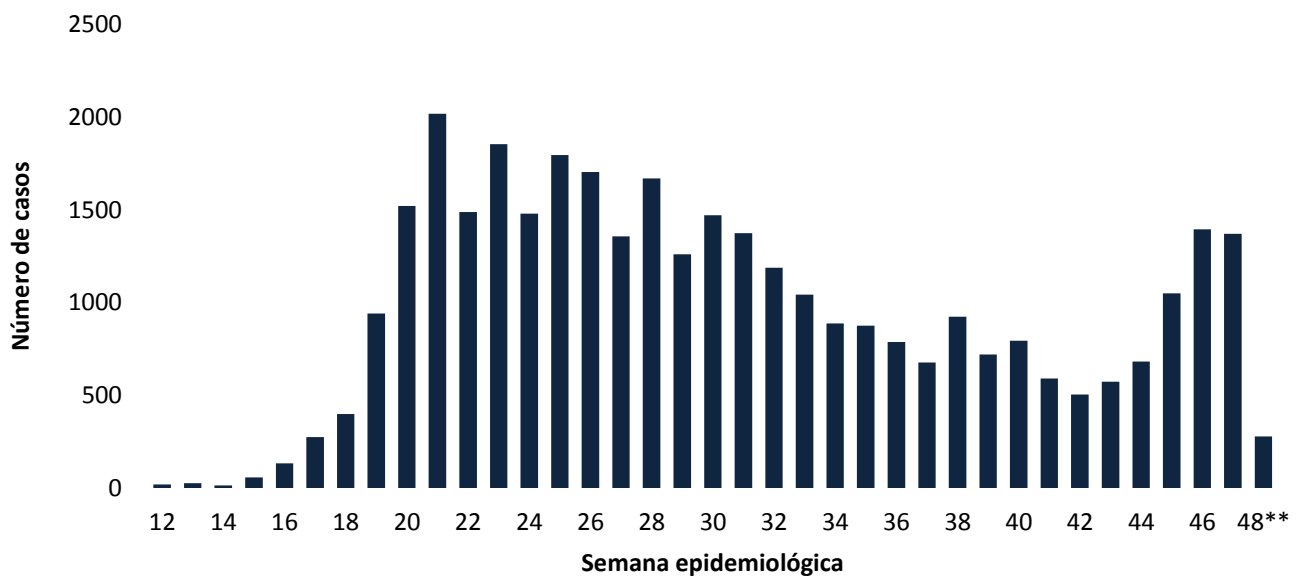
\*Dados parciais sujeitos à revisão/alteração.

\*\*Exame de avaliação laboratorial para detecção de COVID-19

De acordo com as semanas epidemiológicas (SE), os casos da COVID-19 apresentaram tendência de aumento até a SE 21, entre as semanas 22 a 30 os casos confirmados apresentaram flutuações, da SE 31 a 37 verifica-se uma tendência de redução. Entretanto, a partir da SE 38 os casos voltaram a apresentar flutuações, com tendência de

aumento a partir da SE 43 (Gráfico 1). Atualmente, o Estado do Acre tem o registro de 721 óbitos por COVID-19, que ocorreram entre os dias 06 de abril a 25 de novembro (Gráfico 2).

**GRÁFICO 1 – DISTRIBUIÇÃO DO NÚMERO DE CASOS CONFIRMADOS DA COVID-19 POR SEMANA EPIDEMIOLÓGICA, ACRE, 2020\***

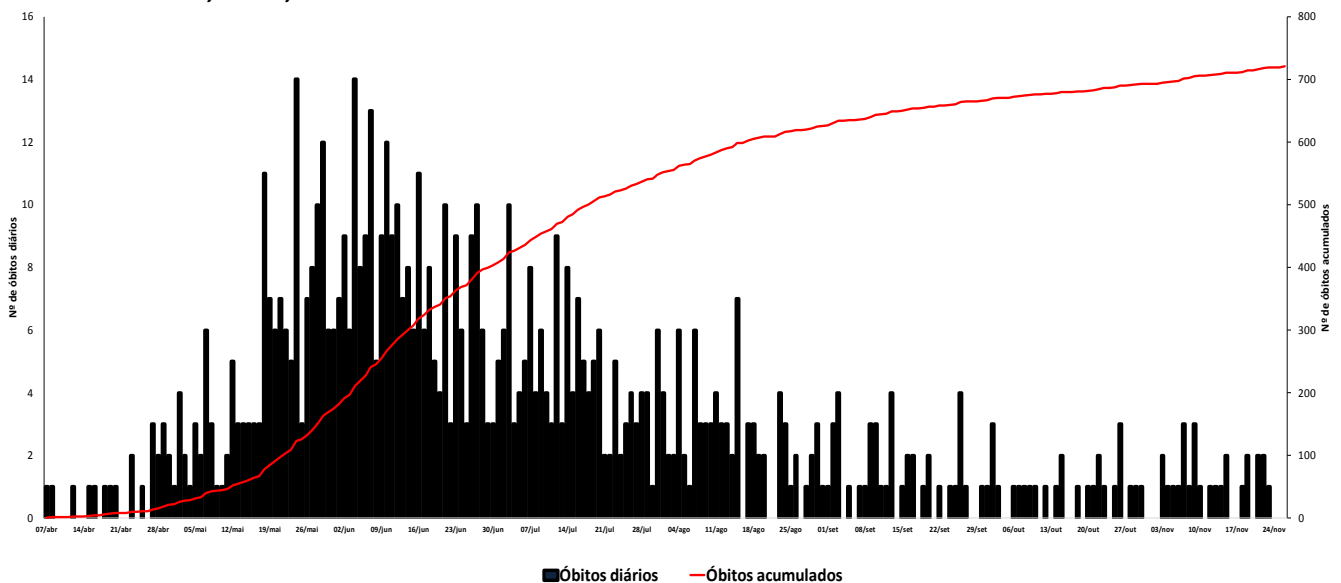


Fonte: Laboratório Charles Mérieux; LACEN- Acre; E-SUS VE (notifica.saude.gov.br)

\*Dados parciais sujeitos à revisão/alteração.

\*\*Semana Epidemiológica 48 (Dados até o dia 25/11/2020)

**GRÁFICO 2 – DISTRIBUIÇÃO DO NÚMERO DE ÓBITOS DIÁRIOS E CURVA ACUMULADA POR COVID-19, CONFORME DATA DA OCORRÊNCIA, ACRE, 2020\***



Fonte: Laboratório Charles Mérieux; LACEN- Acre; E-SUS VE (notifica.saude.gov.br)

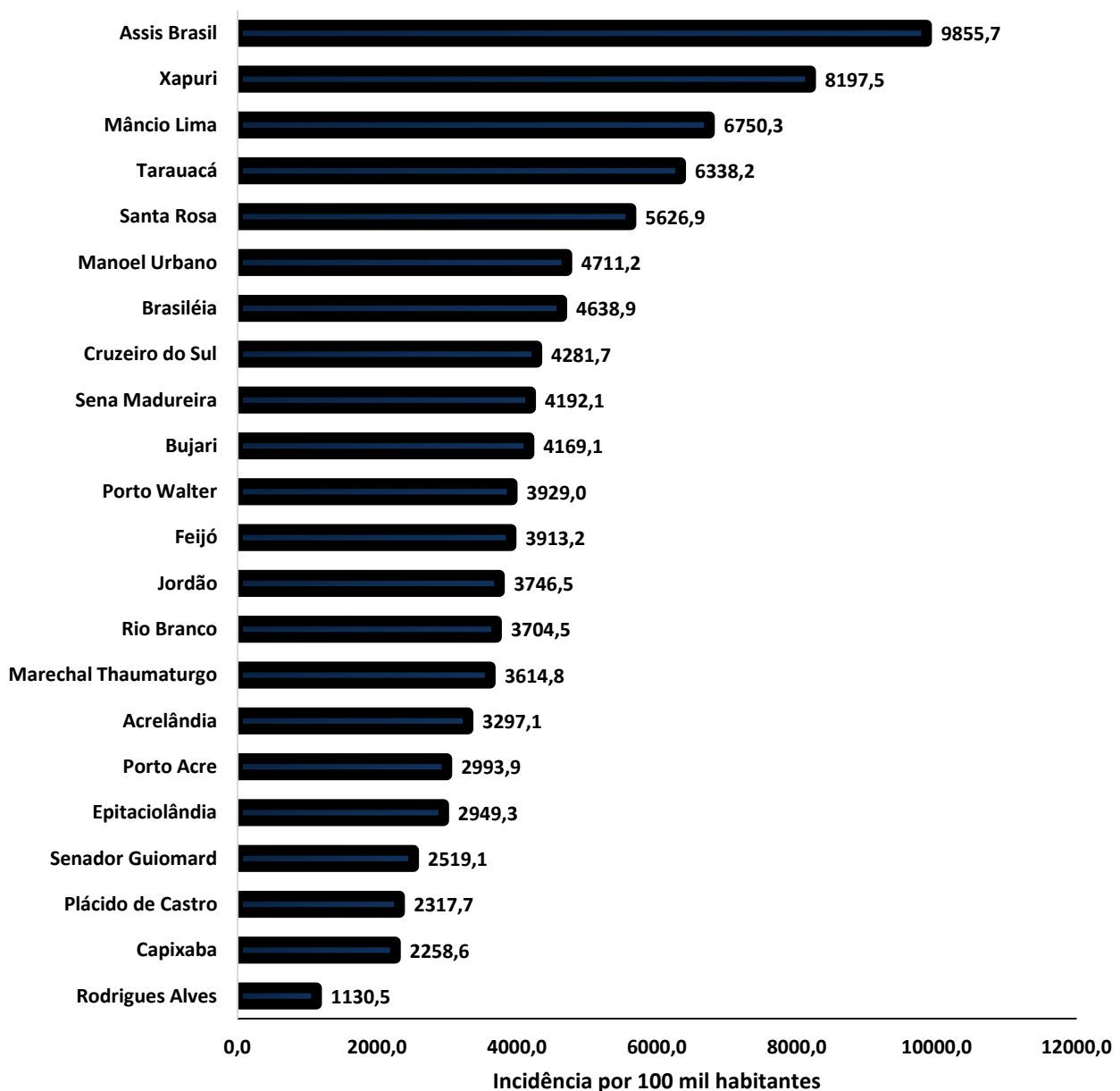
\*Dados parciais sujeitos à revisão/alteração

# COVID-19

## BOLETIM ACRE

A incidência da COVID-19 no Acre é de 4.024,3 casos por 100.000 habitantes, os municípios de Assis Brasil e Xapuri apresentam as maiores incidências do Estado com 9.855,7 e 8.197,5/100.000 habitantes, respectivamente (Gráfico 3).

**GRÁFICO 3 - INCIDÊNCIA DA COVID-19 SEGUNDO MUNICÍPIO DE RESIDÊNCIA, ACRE, 2020\*\***



Fonte: Laboratório Charles Mérieux; LACEN- Acre; E-SUS VE (notifica.saude.gov.br)

\*Para cada 100.000 habitantes.

\*\*Dados parciais sujeitos à revisão/alteração.

Dos casos positivos, em relação ao sexo, 16.225 (46,1%) casos são do sexo masculino e 18.963 (53,9%) do sexo feminino, quanto à faixa etária dos casos confirmados, a maior proporção encontra-se entre 30 a 39 anos em ambos os sexos (Gráfico 4).

ARRECAÇÃO DE DADOS DAS ÚLTIMAS 24 HORAS

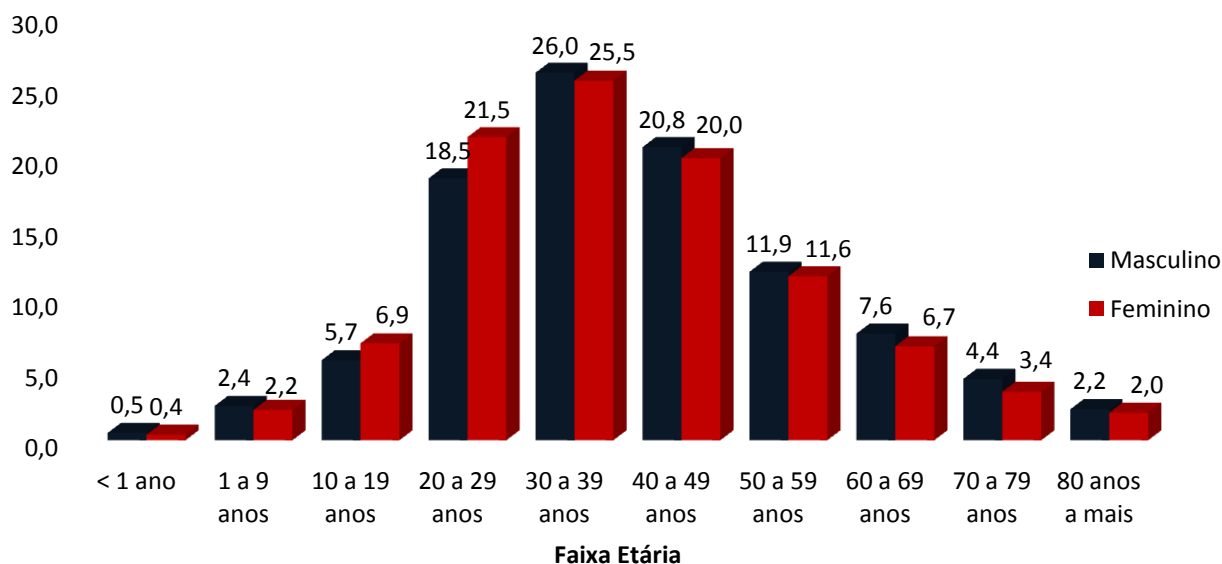
# COVID-19

BOLETIM ACRE

SECRETARIA DE ESTADO DE  
**SAÚDE**



**GRÁFICO 4. DISTRIBUIÇÃO DOS CASOS CONFIRMADOS\* DE COVID-19 POR SEXO E FAIXA ETÁRIA, ACRE, 2020\***

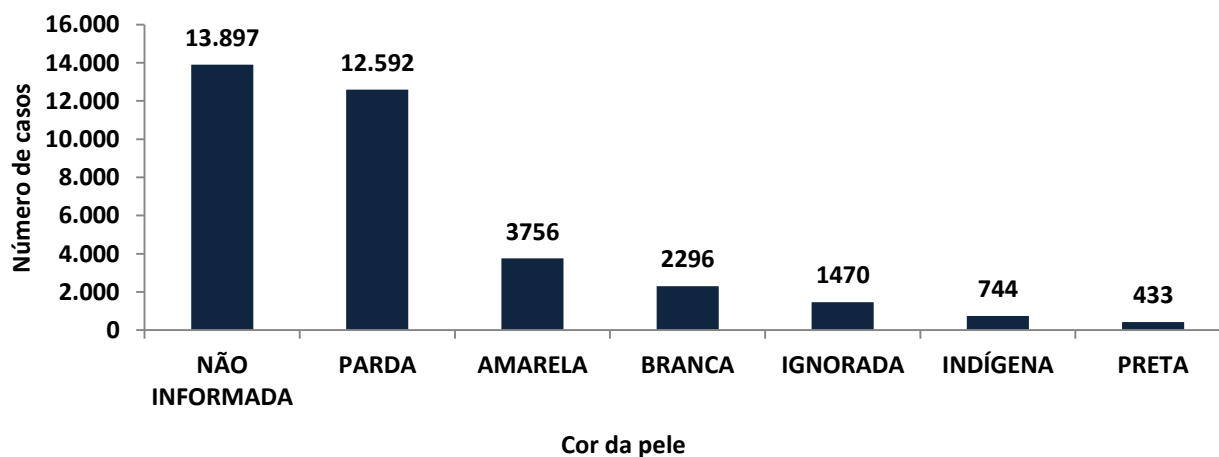


Fonte: Laboratório Charles Mérieux; LACEN- Acre; E-SUS VE (notifica.saude.gov.br)

\*Dados parciais sujeitos à revisão/alteração

De acordo com a variável cor da pele, a maior proporção de casos positivos é de pessoas pardas (35,8%). Entretanto, verifica-se que 43,7% dos casos confirmados não possuem o registro desta informação (Gráfico 5).

**GRÁFICO 5. DISTRIBUIÇÃO DOS CASOS CONFIRMADOS\* DE COVID-19 POR COR DA PELE, ACRE, 2020\***



Fonte: Laboratório Charles Mérieux; LACEN- Acre; E-SUS VE (notifica.saude.gov.br)

\*Dados parciais sujeitos à revisão/alteração

# COVID-19

## BOLETIM ACRE

A partir do dia 09 de abril de 2020, o Departamento de Vigilância em Saúde do Estado do Acre considera que os municípios que apresentam casos confirmados da COVID-19 encontram-se na fase de transmissão comunitária ou sustentada, pois não é possível mais estabelecer vínculo epidemiológico entre os casos. A maior parte dos casos positivos estão evoluindo sem complicações, não necessitando de internação, apenas com indicação de isolamento domiciliar por 14 dias para tratamento e recuperação. Até o momento, 30.179 receberam alta, por já ter cumprido os 14 dias e não estarem apresentando mais os sintomas da doença. Entretanto, 721 óbitos foram registrados no Estado, o município de Rio Branco apresentou o maior número, 450 óbitos. O Acre apresenta um coeficiente de mortalidade (óbitos por 100 mil habitantes) de 82,5 e de letalidade de 2,0%, sendo que o maior coeficiente de mortalidade verifica-se no município de Assis Brasil (121,3/100.000 habitantes) e de letalidade em Rodrigues Alves (3,3%) -Tabela 2.

**TABELA 2. DISTRIBUIÇÃO DOS CASOS CONFIRMADOS SEGUNDO A EVOLUÇÃO, ACRE, 2020\***

Municípios	Nº de testes realizados	Casos confirmados	Altas	Óbitos	Letalidade** (%)	Mortalidade*** (100.000 hab)
Acrelândia	1.938	503	478	11	2,2	72,1
Assis Brasil	1.527	731	715	9	1,2	121,3
Brasileia	3.710	1.219	1.167	20	1,6	76,1
Bujari	2.273	428	402	7	1,6	68,2
Capixaba	810	265	250	8	3,0	68,2
Cruzeiro do Sul	9.530	3.784	3.521	67	1,8	75,8
Epitaciolândia	1.493	543	512	14	2,6	76,0
Feijó	2.735	1.361	1.301	23	1,7	66,1
Jordão	613	227	226	1	0,4	16,5
Mâncio Lima	3.289	1.281	1.257	14	1,1	73,8
Manoel Urbano	1.254	376	371	2	0,5	25,1
M. Thaumaturgo	1.652	682	643	6	0,9	31,8
Plácido de Castro	1.544	458	414	8	1,7	40,5
Porto Acre	1.490	554	511	16	2,9	86,5
Porto Walter	736	321	315	2	0,6	24,5
Rio Branco	46.158	15.089	10.963	450	3,0	110,5
Rodrigues Alves	534	214	206	7	3,3	37,0
Santa Rosa do Purus	674	368	366	2	0,5	30,6
Sena Madureira	6.342	1.922	1.812	14	0,7	30,5
Senador Guiomard	2.807	580	530	13	2,2	56,5
Tarauacá	3.666	2.698	2.681	14	0,5	32,9
Xapuri	2.701	1.584	1.538	13	0,8	67,3
<b>TOTAL</b>	<b>97.476</b>	<b>35.188</b>	<b>30.179</b>	<b>721</b>	<b>2,0</b>	<b>82,5</b>

Fonte: Laboratório Charles Mérieux; LACEN- Acre; E-SUS VE (notificaca.saude.gov.br)

\* Dados parciais sujeitos à revisão/alteração

\*\* Proporção de óbitos entre os casos confirmados

\*\*\* Óbitos por 100 mil habitantes

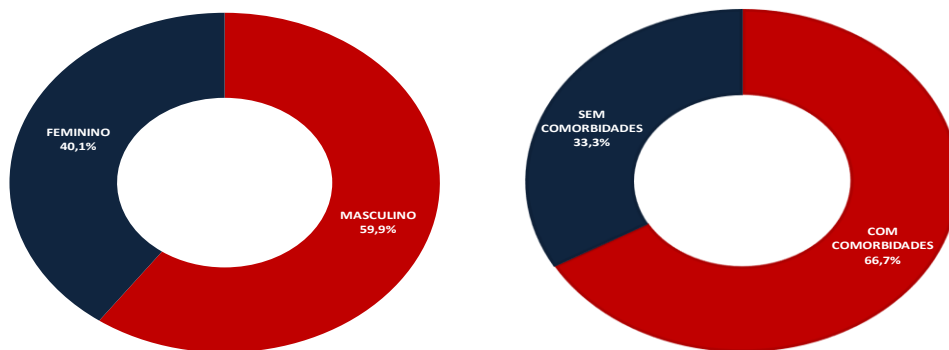
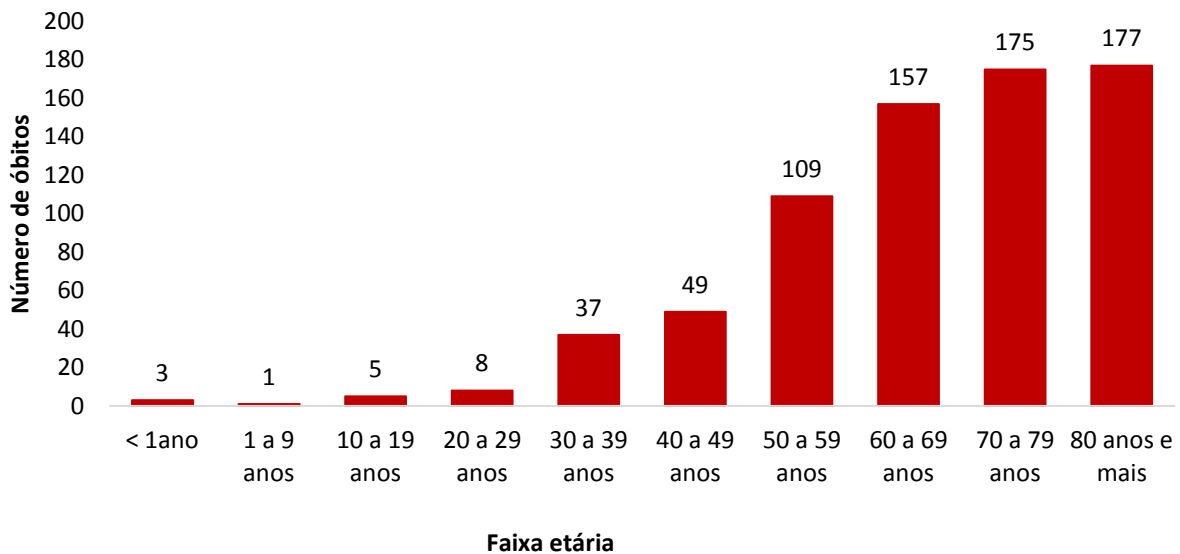
# COVID-19

## BOLETIM ACRE

Em relação aos óbitos pode-se observar que 70,6% (509 casos) ocorreram em pessoas acima de 60 anos. De acordo com o sexo, 432 (59,9%) óbitos ocorreram no sexo masculino e 289 (40,1%) no sexo feminino. Dentre os 721 óbitos, 481 (66,7%) deles tinham alguma comorbidade, porém verifica-se que 240 (33,3%) das pessoas que evoluíram para o óbito não tinham histórico de comorbidades (Gráfico 6).

**Observação:** Os óbitos lançados no boletim diário, somente são contabilizados após a liberação do resultado laboratorial. Dos 6 óbitos registrados no boletim de hoje, 4 são de datas anteriores, pois aguardavam resultado de exame laboratorial e/ou investigação epidemiológica.

**GRÁFICO 6. DISTRIBUIÇÃO DOS ÓBITOS POR COVID-19 SEGUNDO FAIXA ETÁRIA, SEXO E COMORBIDADES, ACRE, 2020\***



# COVID-19

BOLETIM ACRE

SECRETARIA DE ESTADO DE  
SAÚDE

De acordo com a faixa etária, observa-se uma relação direta entre a idade e os óbitos, quanto maior a idade, maior também a letalidade da doença (Tabela 3).

**TABELA 3. CASOS CONFIRMADOS DA COVID-19, ÓBITOS ABSOLUTOS E ÓBITOS POR 1.000 CASOS NO ACRE, CONFORME A FAIXA ETÁRIA.**

Faixa etária	Nº de casos positivos	Nº de óbitos	Óbitos por 1.000 casos
< 1ano	161	3	18,6
1 a 9 anos	803	1	1,2
10 a 19 anos	2.222	5	2,3
20 a 29 anos	7.080	8	1,1
30 a 39 anos	9.053	37	4,1
40 a 49 anos	7.157	49	6,8
50 a 59 anos	4.138	109	26,3
60 a 69 anos	2.489	157	63,1
70 a 79 anos	1.358	175	128,9
80 anos e mais	727	177	243,5
<b>TOTAL</b>	<b>35.188</b>	<b>721</b>	<b>20,5</b>

Fonte: Laboratório Charles Mérieux; LACEN- Acre; E-SUS VE ([notifica.saude.gov.br](http://notifica.saude.gov.br))

\*Dados parciais sujeitos à revisão/alteração

## NOTIFICAÇÃO DE CASOS SUSPEITOS

A notificação de casos suspeitos, quando da concordância com os critérios recomendados pelo Ministério da Saúde, deve ser realizada às autoridades epidemiológicas, como: CIEVS Estadual e Secretaria Municipal de Saúde e preencher a ficha de notificação disponível no site: <http://notifica.saude.gov.br>.

## PAINEL DE VISUALIZAÇÃO COVID-19 ACRE

✓ Link para visualização: <https://covid19.ac.gov.br>

## EQUIPE RESPONSÁVEL PELA ELABORAÇÃO DO BOLETIM

Antônia Zacarias Campêlo  
Renata Sonaira Cordeiro Meireles  
Elizabeth Pimentel Ferreira  
Helena Albuquerque Catão Feitoza  
Marcos Venicius Malveira de Lima



ARRECAÇÃO DE DADOS DAS ÚLTIMAS 24 HORAS

# COVID-19

BOLETIM ACRE

SECRETARIA DE ESTADO DE  
**SAÚDE**



**Anexo 1 – DISTRIBUIÇÃO DE CASOS DA COVID-19\*\* SEGUNDO MUNICÍPIO DE RESIDÊNCIA E CONFORME O TIPO DE EXAME, ACRE, 2020\***

MUNICÍPIOS	CASOS NOTIFICADOS						CASOS CONFIRMADOS						CASOS DESCARTADOS					EM ANÁLISE		
	PCR MERIEUX	PCR LACEN	TR	SOROLOGIA	CE	Total	PCR MERIEUX	PCR LACEN	TR	SOROLOGIA	CE	Total	PCR MERIEUX	PCR LACEN	TR	SOROLOGIA	Total	PCR MERIEUX	PCR LACEN	Total
Acrelândia	94	589	1.250	5	0	1.938	34	224	245	0	0	503	60	365	1.005	5	1.435	0	0	0
Assis Brasil	11	315	1.201	0	0	1.527	5	132	594	0	0	731	6	183	607	0	796	0	0	0
Brasileia	88	1.685	1.930	7	0	3.710	18	772	426	3	0	1.219	70	895	1.504	4	2.473	0	18	18
Bujari	259	8	2.005	1	0	2.273	96	0	332	0	0	428	157	7	1.673	1	1.838	6	1	7
Capixaba	352	23	432	3	0	810	148	7	110	0	0	265	204	16	322	3	545	0	0	0
Cruzeiro do Sul	854	383	7.697	596	0	9.530	308	74	3.156	246	0	3.784	546	308	4.541	350	5.745	0	1	1
Epitaciolândia	54	803	635	1	0	1.493	45	367	130	1	0	543	9	423	505	0	937	0	13	13
Feijó	1.414	32	1.287	2	0	2.735	672	1	686	2	0	1.361	742	31	601	0	1.374	0	0	0
Jordão	0	6	607	0	0	613	0	0	227	0	0	227	0	6	380	0	386	0	0	0
Mâncio Lima	37	42	3.065	145	0	3.289	33	5	1.207	36	0	1.281	4	37	1.858	109	2.008	0	0	0
Manoel Urbano	17	8	1.228	1	0	1.254	6	3	367	0	0	376	11	5	861	1	878	0	0	0
M. Thaumaturgo	7	39	1.606	0	0	1.652	6	5	671	0	0	682	1	34	935	0	970	0	0	0
Plácido de Castro	951	27	564	2	0	1.544	341	8	108	1	0	458	609	18	456	1	1.084	1	1	2
Porto Acre	696	93	699	2	0	1.490	307	21	226	0	0	554	389	49	473	2	913	0	23	23
Porto Walter	3	8	654	71	0	736	2	1	287	31	0	321	1	7	367	40	415	0	0	0
Rio Branco	29.031	1.440	15.465	199	23	46.158	11.559	253	3.153	101	23	15.089	17.235	1.132	12.312	98	30.777	237	55	292
Rodrigues Alves	15	9	504	6	0	534	13	0	198	3	0	214	2	9	306	3	320	0	0	0
Santa Rosa	29	1	644	0	0	674	14	0	354	0	0	368	15	1	290	0	306	0	0	0
Sena Madureira	839	23	5.448	32	0	6.342	287	1	1.617	17	0	1.922	552	22	3.831	15	4.420	0	0	0
Senador Guiomard	182	636	1.916	72	1	2.807	127	264	183	5	1	580	55	367	1.733	67	2.222	0	5	5
Tarauacá	182	38	3.445	1	0	3.666	101	0	2.597	0	0	2.698	81	38	848	1	968	0	0	0
Xapuri	43	886	1.771	0	1	2.701	18	228	1.337	0	1	1.584	25	658	434	0	1.117	0	0	0
<b>TOTAL</b>	<b>35.158</b>	<b>7.094</b>	<b>54.053</b>	<b>1.146</b>	<b>25</b>	<b>97.476</b>	<b>14.140</b>	<b>2.366</b>	<b>18.211</b>	<b>446</b>	<b>25</b>	<b>35.188</b>	<b>20.774</b>	<b>4.611</b>	<b>35.842</b>	<b>700</b>	<b>61.927</b>	<b>244</b>	<b>117</b>	<b>361</b>

Fonte: Laboratório Charles Mérieux; LACEN- Acre; E-SUS VE (notifica.saude.gov.br)

\*Dados parciais sujeitos à revisão/alteração.

\*\*Exame de avaliação laboratorial para detecção de COVID-19