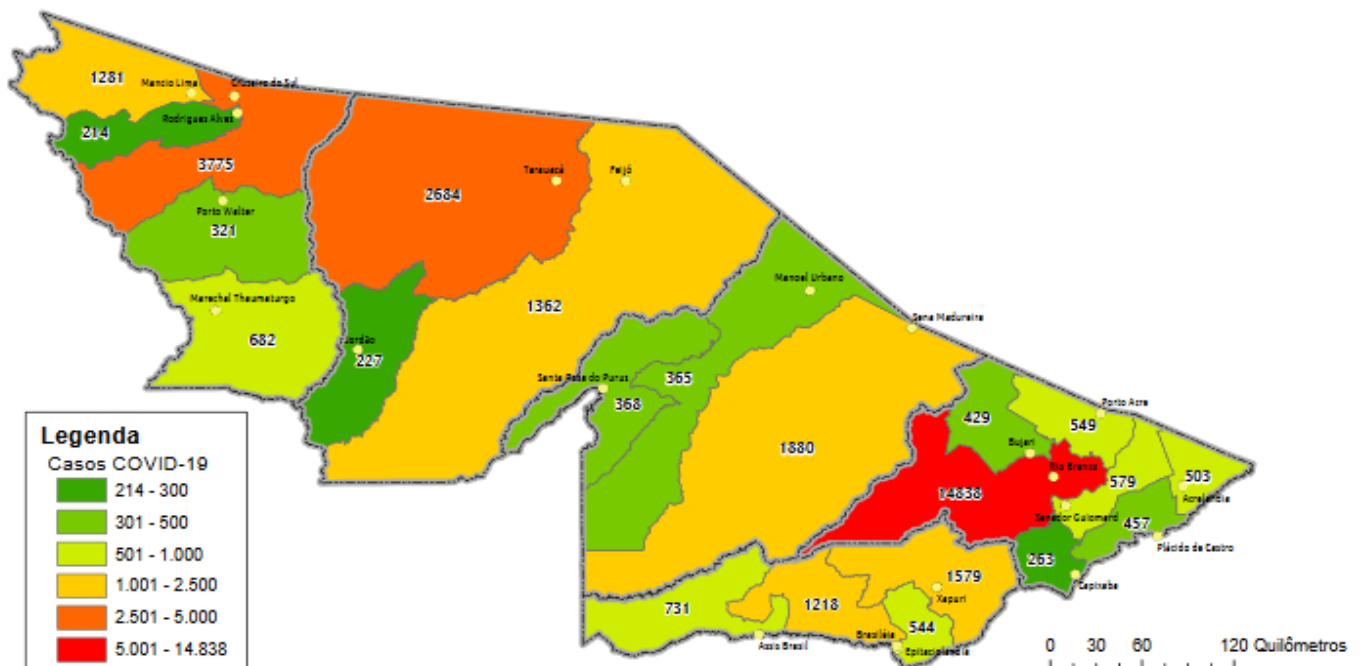


## SITUAÇÃO ATUAL DOS CASOS CONFIRMADOS DA COVID-19 NO ESTADO DO ACRE



## DISTRIBUIÇÃO DOS CASOS CONFIRMADOS POR MUNICÍPIO DE RESIDÊNCIA



ARRECAÇÃO DE DADOS DAS ÚLTIMAS 24 HORAS

# COVID-19

BOLETIM ACRE

SECRETARIA DE ESTADO DE  
**SAÚDE**



As notificações no Estado do Acre começaram a ocorrer a partir do dia 02/03/2020, seguindo até o dia 15/03/20 em média com 2 notificações diárias, após a confirmação dos primeiros casos, no dia 17 de março, as notificações aumentaram de forma significativa. No Estado até o momento são 95.489 casos notificados, tendo sido 60.389 (63,2%) casos descartados, 34.849 (36,5%) confirmados e 251 (0,3%) em análise por PCR (Tabela 1). O Estado do Acre apresentou um aumento de 223 casos confirmados, sendo 127 casos novos na fase clínica da doença (RT-PCR) e 96 casos com imunidade para o SARS CoV2 (TR), caracterizando contato anterior com o vírus, não sendo possível determinar o período de contágio. Esses dois valores são somados e adicionados ao número total de casos confirmados da doença.

**TABELA 1 – DISTRIBUIÇÃO DE CASOS DA COVID-19\*\*SEGUNDO MUNICÍPIO DE RESIDÊNCIA, ACRE, 2020\***

Municípios	Casos notificados	Casos confirmados	Casos descartados	Em análise	
				Merieux	Lacen
Acrelândia	1.938	503	1.435	0	0
Assis Brasil	1.526	731	795	0	0
Brasileia	3.688	1.218	2.456	0	14
Bujari	2.265	429	1.836	0	0
Capixaba	796	263	532	0	1
Cruzeiro do Sul	9.511	3775	5.736	0	0
Epitaciolândia	1.480	544	933	0	3
Feijó	2.736	1.362	1.374	0	0
Jordão	611	227	384	0	0
Mâncio Lima	3.278	1.281	1.997	0	0
Manoel Urbano	1.229	365	864	0	0
M. Thaumaturgo	1.648	682	966	0	0
Plácido de Castro	1.537	457	1.080	0	0
Porto Acre	1.465	549	906	0	10
Porto Walter	736	321	415	0	0
Rio Branco	44.442	14.838	29.382	197	25
Rodrigues Alves	525	214	311	0	0
Santa Rosa do Purus	674	368	306	0	0
Sena Madureira	6.256	1.880	4.376	0	0
Senador Guiomard	2.801	579	2.222	0	0
Tarauacá	3.652	2.684	968	0	0
Xapuri	2.695	1.579	1.115	0	1
<b>TOTAL</b>	<b>95.489</b>	<b>34.849</b>	<b>60.389</b>	<b>197</b>	<b>54</b>

Fonte: Laboratório Charles Mérieux; LACEN- Acre; E-SUS VE (notifica.saude.gov.br)

\*Dados parciais sujeitos à revisão/alteração.

\*\*Exame de avaliação laboratorial para detecção de COVID-19

ARRECAÇÃO DE DADOS DAS ÚLTIMAS 24 HORAS

# COVID-19

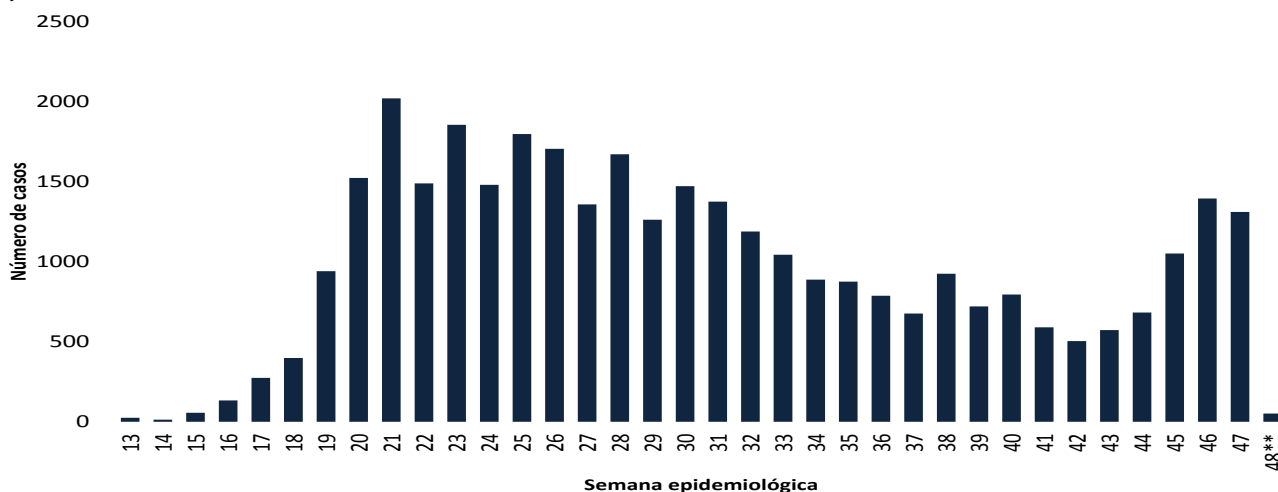
BOLETIM ACRE

SECRETARIA DE ESTADO DE  
**SAÚDE**



De acordo com as semanas epidemiológicas (SE), os casos da COVID-19 apresentaram tendência de aumento até a SE 21, entre as semanas 22 a 30 os casos confirmados apresentaram flutuações, entre as SE 31 a 37 verifica-se uma tendência de redução. Entretanto, a partir da SE 38 os casos voltaram a apresentar flutuações, com tendência de aumento a partir da SE 43 (Gráfico 1). Atualmente, o Estado do Acre tem o registro de 714 óbitos por COVID-19, que ocorreram entre os dias 06 de abril a 22 de novembro (Gráfico 2).

**GRÁFICO 1 – DISTRIBUIÇÃO DO NÚMERO DE CASOS CONFIRMADOS DA COVID-19 POR SEMANA EPIDEMIOLÓGICA, ACRE, 2020\***

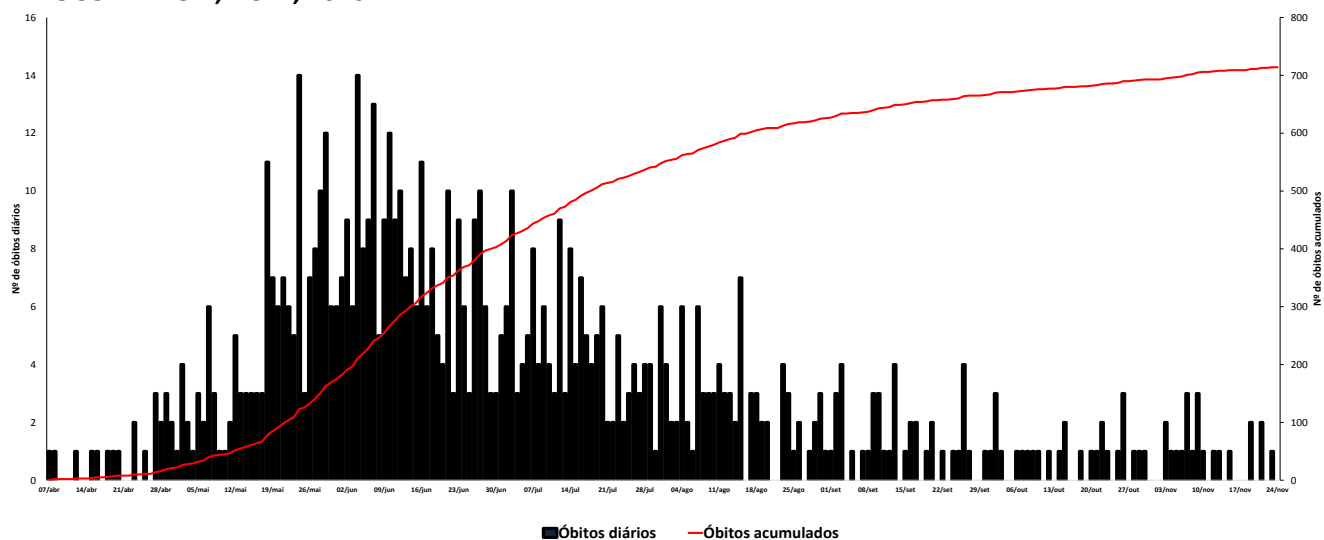


Fonte: Laboratório Charles Mérieux; LACEN- Acre; E-SUS VE (notifica.saude.gov.br)

\*Dados parciais sujeitos à revisão/alteração.

\*\*Semana Epidemiológica 48 (Dados até o dia 23/11/2020)

**GRÁFICO 2 – DISTRIBUIÇÃO DO NÚMERO DE ÓBITOS DIÁRIOS E CURVA ACUMULADA POR COVID-19, CONFORME DATA DA OCORRÊNCIA, ACRE, 2020\***

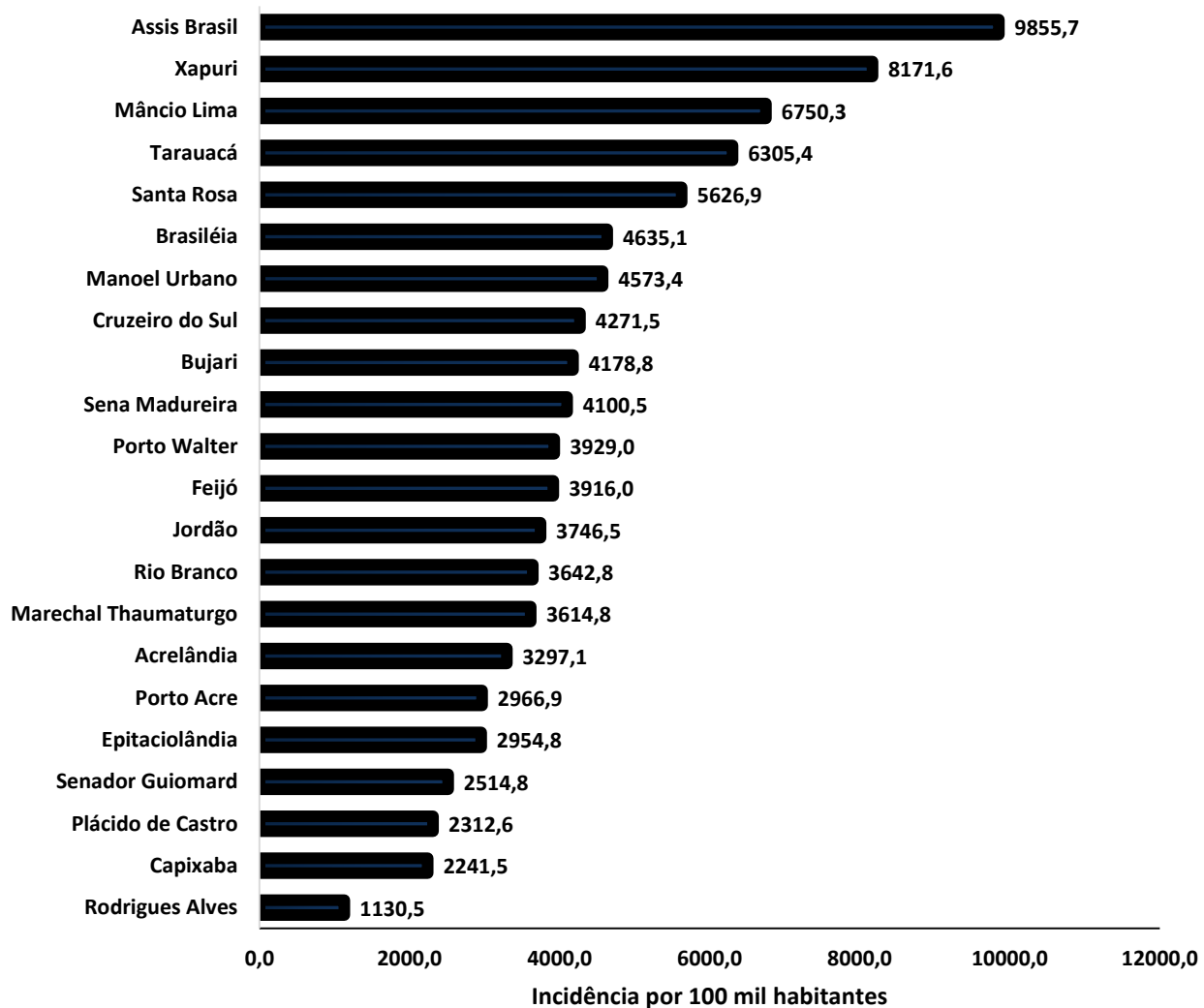


Fonte: Laboratório Charles Mérieux; LACEN- Acre; E-SUS VE (notifica.saude.gov.br)

\*Dados parciais sujeitos à revisão/alteração

A incidência da COVID-19 no Acre é de 3.985,5 casos por 100.000 habitantes, os municípios de Assis Brasil e Xapuri apresentam as maiores incidências do Estado com 9.855,7 e 8.171,6/100.000 habitantes, respectivamente (Gráfico 3).

GRÁFICO 3 - INCIDÊNCIA DA COVID-19 SEGUNDO MUNICÍPIO DE RESIDÊNCIA, ACRE, 2020\*\*



Fonte: Laboratório Charles Mérieux; LACEN- Acre; E-SUS VE (notifica.saude.gov.br)

\*Para cada 100.000 habitantes.

\*\*Dados parciais sujeitos à revisão/alteração.

Dos casos positivos, em relação ao sexo, 16.080 (46,1%) casos são do sexo masculino e 18.769 (53,9%) do sexo feminino, quanto à faixa etária dos casos confirmados, a maior proporção encontra-se entre 30 a 39 anos em ambos os sexos (Gráfico 4).



ARRECAÇÃO DE DADOS DAS ÚLTIMAS 24 HORAS

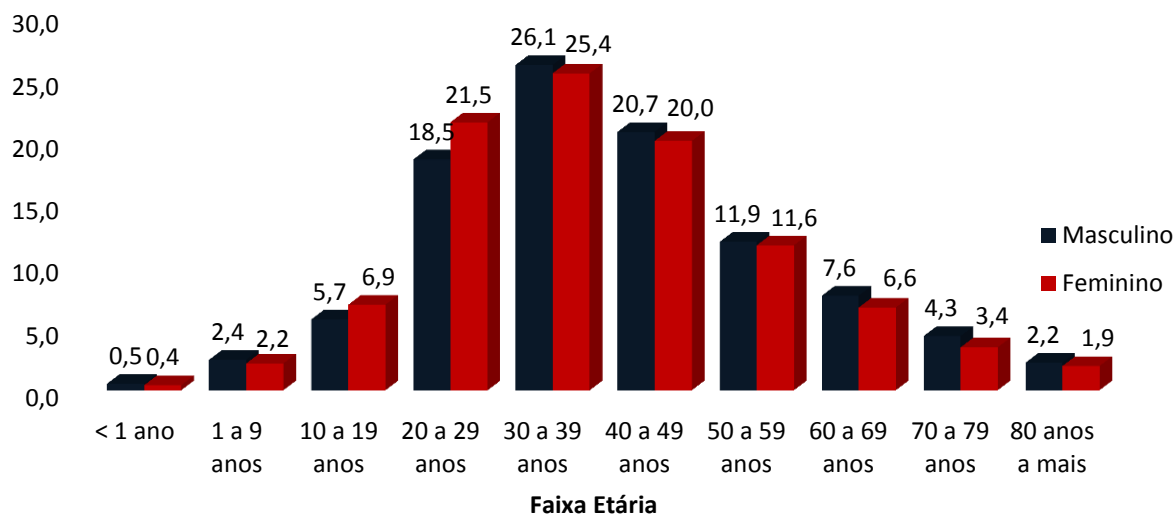
# COVID-19

BOLETIM ACRE

SECRETARIA DE ESTADO DE  
**SAÚDE**



**GRÁFICO 4. DISTRIBUIÇÃO DOS CASOS CONFIRMADOS\* DE COVID-19 POR SEXO E FAIXA ETÁRIA, ACRE, 2020\***

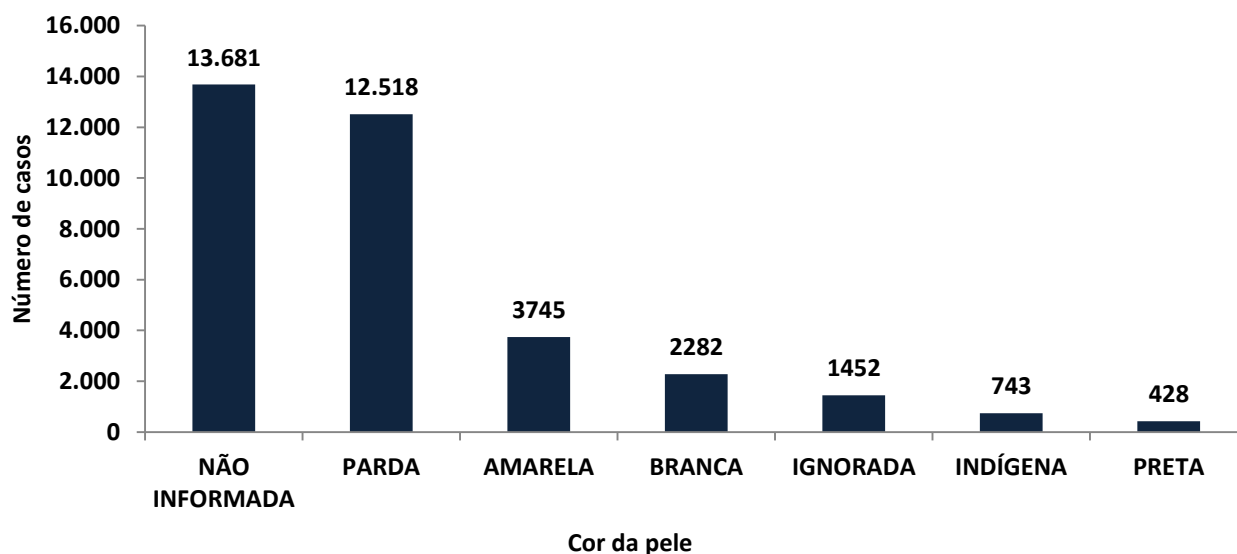


Fonte: Laboratório Charles Mérieux; LACEN- Acre; E-SUS VE (notifica.saude.gov.br)

\*Dados parciais sujeitos à revisão/alteração

De acordo com a variável cor da pele, a maior proporção de casos positivos é de pessoas pardas (35,9%). Entretanto, verifica-se que 43,5% dos casos confirmados não possuem o registro desta informação (Gráfico 5).

**GRÁFICO 5. DISTRIBUIÇÃO DOS CASOS CONFIRMADOS\* DE COVID-19 POR COR DA PELE, ACRE, 2020\***



Fonte: Laboratório Charles Mérieux; LACEN- Acre; E-SUS VE (notifica.saude.gov.br)

\*Dados parciais sujeitos à revisão/alteração

# COVID-19

## BOLETIM ACRE

A partir do dia 09 de abril de 2020, o Departamento de Vigilância em Saúde do Estado do Acre considera que os municípios que apresentam casos confirmados da COVID-19 encontram-se na fase de transmissão comunitária ou sustentada, pois não é possível mais estabelecer vínculo epidemiológico entre os casos. A maior parte dos casos positivos estão evoluindo sem complicações, não necessitando de internação, apenas com indicação de isolamento domiciliar por 14 dias para tratamento e recuperação. Até o momento, 30.091 receberam alta, por já ter cumprido os 14 dias e não estarem apresentando mais os sintomas da doença. Entretanto, 714 óbitos foram registrados no Estado, o município de Rio Branco apresentou o maior número, 446 óbitos. O Acre apresenta um coeficiente de mortalidade (óbitos por 100 mil habitantes) de 81,7 e de letalidade de 2,0%, sendo que o maior coeficiente de mortalidade verifica-se no município de Assis Brasil (121,3/100.000 habitantes) e de letalidade em Rodrigues Alves (3,3%) -Tabela 2.

**TABELA 2. DISTRIBUIÇÃO DOS CASOS CONFIRMADOS SEGUNDO A EVOLUÇÃO, ACRE, 2020\***

Municípios	Nº de testes realizados	Casos confirmados	Altas	Óbitos	Letalidade** (%)	Mortalidade*** (100.000 hab)
Acrelândia	1.938	503	478	11	2,2	72,1
Assis Brasil	1.526	731	714	9	1,2	121,3
Brasileia	3.688	1.218	1.167	19	1,6	72,3
Bujari	2.265	429	403	7	1,6	68,2
Capixaba	796	263	249	8	3,0	68,2
Cruzeiro do Sul	9.511	3.775	3.520	65	1,7	73,5
Epitaciolândia	1.480	544	512	14	2,6	76,0
Feijó	2.736	1.362	1.300	23	1,7	66,1
Jordão	611	227	223	1	0,4	16,5
Mâncio Lima	3.278	1.281	1.257	14	1,1	73,8
Manoel Urbano	1.229	365	362	2	0,5	25,1
M. Thaumaturgo	1.648	682	643	6	0,9	31,8
Plácido de Castro	1.537	457	415	8	1,8	40,5
Porto Acre	1.465	549	510	16	2,9	86,5
Porto Walter	736	321	315	2	0,6	24,5
Rio Branco	44.442	14.838	10.923	446	3,0	109,5
Rodrigues Alves	525	214	205	7	3,3	37,0
Santa Rosa do Purus	674	368	366	2	0,5	30,6
Sena Madureira	6.256	1.880	1.804	14	0,7	30,5
Senador Guiomard	2.801	579	530	13	2,2	56,5
Tarauacá	3.652	2.684	2.667	14	0,5	32,9
Xapuri	2.695	1.579	1.528	13	0,8	67,3
<b>TOTAL</b>	<b>95.489</b>	<b>34.849</b>	<b>30.091</b>	<b>714</b>	<b>2,0</b>	<b>81,7</b>

Fonte: Laboratório Charles Mérieux; LACEN- Acre; E-SUS VE (notifica.saude.gov.br)

\* Dados parciais sujeitos à revisão/alteração

\*\* Proporção de óbitos entre os casos confirmados

\*\*\* Óbitos por 100 mil habitantes

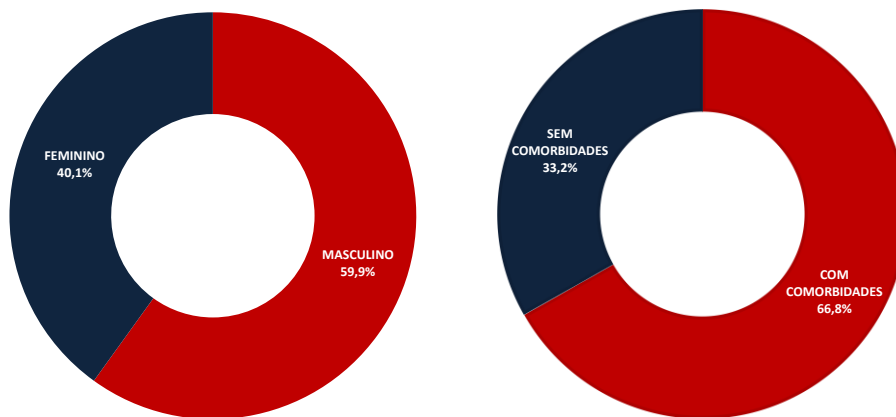
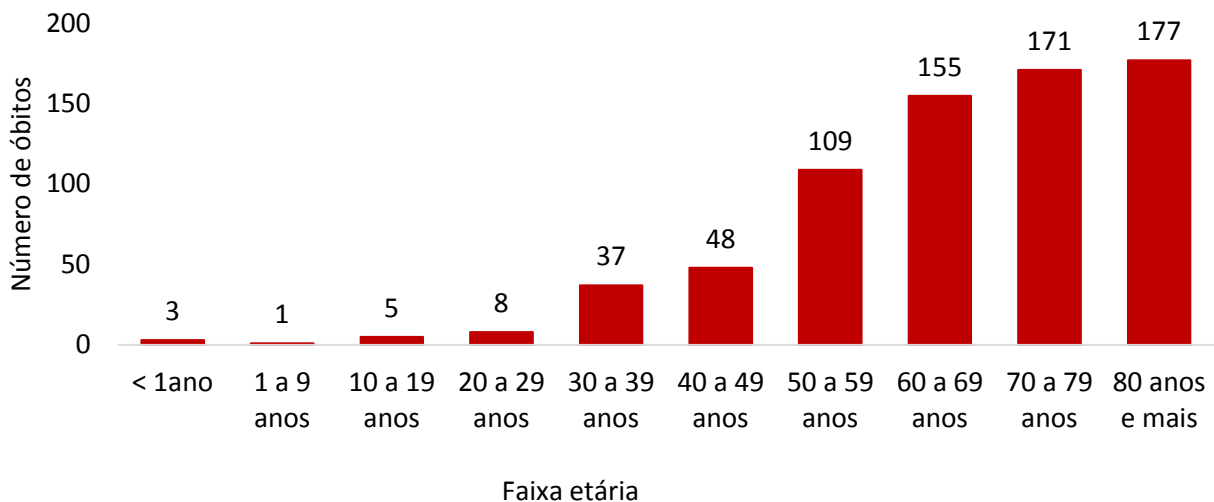
# COVID-19

## BOLETIM ACRE

Em relação aos óbitos pode-se observar que 70,4% (503 casos) ocorreram em pessoas acima de 60 anos. De acordo com o sexo, 428 (59,9%) óbitos ocorreram no sexo masculino e 286 (40,1%) no sexo feminino. Dentre os 714 óbitos, 477 (66,8%) deles tinham alguma comorbidade, porém verifica-se que 237 (33,2%) das pessoas que evoluíram para o óbito não tinham histórico de comorbidades (Gráfico 6).

**Observação:** Os óbitos lançados no boletim diário, somente são contabilizados após a liberação do resultado laboratorial. O óbito registrado no boletim de hoje é de data anterior, pois aguardava resultado de exame laboratorial e/ou investigação epidemiológica.

GRÁFICO 6. DISTRIBUIÇÃO DOS ÓBITOS POR COVID-19 SEGUNDO FAIXA ETÁRIA, SEXO E COMORBIDADES, ACRE, 2020\*



# COVID-19

BOLETIM ACRE

SECRETARIA DE ESTADO DE  
SAÚDE

De acordo com a faixa etária, observa-se uma relação direta entre a idade e os óbitos, quanto maior a idade, maior também a letalidade da doença (Tabela 3).

**TABELA 3. CASOS CONFIRMADOS DA COVID-19, ÓBITOS ABSOLUTOS E ÓBITOS POR 1.000 CASOS NO ACRE, CONFORME A FAIXA ETÁRIA.**

Faixa etária	Nº de casos positivos	Nº de óbitos	Óbitos por 1.000 casos
< 1ano	160	3	18,8
1 a 9 anos	797	1	1,3
10 a 19 anos	2.202	5	2,3
20 a 29 anos	7.012	8	1,1
30 a 39 anos	8.966	37	4,1
40 a 49 anos	7.087	48	6,8
50 a 59 anos	4.097	109	26,6
60 a 69 anos	2.464	155	62,9
70 a 79 anos	1.344	171	127,2
80 anos e mais	720	177	245,8
<b>TOTAL</b>	<b>34.849</b>	<b>714</b>	<b>20,5</b>

Fonte: Laboratório Charles Mérieux; LACEN- Acre; E-SUS VE ([notifica.saude.gov.br](http://notifica.saude.gov.br))

\*Dados parciais sujeitos à revisão/alteração

## NOTIFICAÇÃO DE CASOS SUSPEITOS

A notificação de casos suspeitos, quando da concordância com os critérios recomendados pelo Ministério da Saúde, deve ser realizada às autoridades epidemiológicas, como: CIEVS Estadual e Secretaria Municipal de Saúde e preencher a ficha de notificação disponível no site: <http://notifica.saude.gov.br>.

## PAINEL DE VISUALIZAÇÃO COVID-19 ACRE

✓ Link para visualização: <https://covid19.ac.gov.br>

## EQUIPE RESPONSÁVEL PELA ELABORAÇÃO DO BOLETIM

Antônia Zacarias Campêlo  
Renata Sonaira Cordeiro Meireles  
Elizabeth Pimentel Ferreira  
Helena Albuquerque Catão Feitoza  
Marcos Venicius Malveira de Lima



ARRECAÇÃO DE DADOS DAS ÚLTIMAS 24 HORAS

# COVID-19

BOLETIM ACRE

SECRETARIA DE ESTADO DE  
**SAÚDE**



## Anexo 1 – DISTRIBUIÇÃO DE CASOS DA COVID-19\*\* SEGUNDO MUNICÍPIO DE RESIDÊNCIA CONFORME O TIPO DE EXAME, ACRE, 2020\*

MUNICÍPIOS	CASOS NOTIFICADOS						CASOS CONFIRMADOS						CASOS DESCARTADOS					EM ANÁLISE		
	PCR MERIEUX	PCR LACEN	TR	SOROLOGIA	CE	Total	PCR MERIEUX	PCR LACEN	TR	SOROLOGIA	CE	Total	PCR MERIEUX	PCR LACEN	TR	SOROLOGIA	Total	PCR MERIEUX	PCR LACEN	Total
Acrelândia	94	589	1.250	5	0	1.938	34	224	245	0	0	503	60	365	1.005	5	1.435	0	0	0
Assis Brasil	11	315	1.200	0	0	1.526	5	132	594	0	0	731	6	183	606	0	795	0	0	0
Brasileia	88	1.664	1.929	7	0	3.688	18	770	427	3	0	1.218	70	880	1.502	4	2.456	0	14	14
Bujari	253	5	2.006	1	0	2.265	96	0	333	0	0	429	157	5	1.673	1	1.836	0	0	0
Capixaba	352	22	419	3	0	796	148	7	108	0	0	263	204	14	311	3	532	0	1	1
Cruzeiro do Sul	854	373	7.688	596	0	9.511	308	70	3.151	246	0	3.775	546	303	4.537	350	5.736	0	0	0
Epitaciolândia	54	790	635	1	0	1.480	45	367	131	1	0	544	9	420	504	0	933	0	3	3
Feijó	1.414	32	1.288	2	0	2.736	672	1	687	2	0	1.362	742	31	601	0	1.374	0	0	0
Jordão	0	6	605	0	0	611	0	0	227	0	0	227	0	6	378	0	384	0	0	0
Mâncio Lima	37	41	3.055	145	0	3.278	33	5	1.207	36	0	1.281	4	36	1.848	109	1.997	0	0	0
Manoel Urbano	17	7	1.204	1	0	1.229	6	3	356	0	0	365	11	4	848	1	864	0	0	0
M. Thaumaturgo	7	39	1.602	0	0	1.648	6	5	671	0	0	682	1	34	931	0	966	0	0	0
Plácido de Castro	945	26	564	2	0	1.537	340	8	108	1	0	457	605	18	456	1	1.080	0	0	0
Porto Acre	695	70	698	2	0	1.465	306	17	226	0	0	549	389	43	472	2	906	0	10	10
Porto Walter	3	8	654	71	0	736	2	1	287	31	0	321	1	7	367	40	415	0	0	0
Rio Branco	28.540	1.319	14.361	199	23	44.442	11.346	232	3.136	101	23	14.838	16.997	1.062	11.225	98	29.382	197	25	222
Rodrigues Alves	15	9	495	6	0	525	13	0	198	3	0	214	2	9	297	3	311	0	0	0
Santa Rosa	29	1	644	0	0	674	14	0	354	0	0	368	15	1	290	0	306	0	0	0
Sena Madureira	839	22	5.363	32	0	6.256	287	1	1.575	17	0	1.880	552	21	3.788	15	4.376	0	0	0
Senador Guiomard	181	631	1.916	72	1	2.801	126	264	183	5	1	579	55	367	1.733	67	2.222	0	0	0
Tarauacá	182	38	3.431	1	0	3.652	101	0	2.583	0	0	2.684	81	38	848	1	968	0	0	0
Xapuri	43	885	1.766	0	1	2.695	18	228	1.332	0	1	1.579	25	656	434	0	1.115	0	1	1
<b>TOTAL</b>	<b>34.653</b>	<b>6.892</b>	<b>52.773</b>	<b>1.146</b>	<b>25</b>	<b>95.489</b>	<b>13.924</b>	<b>2.335</b>	<b>18.119</b>	<b>446</b>	<b>25</b>	<b>34.849</b>	<b>20.532</b>	<b>4.503</b>	<b>34.654</b>	<b>700</b>	<b>60.389</b>	<b>197</b>	<b>54</b>	<b>251</b>

Fonte: Laboratório Charles Mérieux; LACEN- Acre; E-SUS VE (notifica.saude.gov.br)

\*Dados parciais sujeitos à revisão/alteração.

\*\*Exame de avaliação laboratorial para detecção de COVID-19