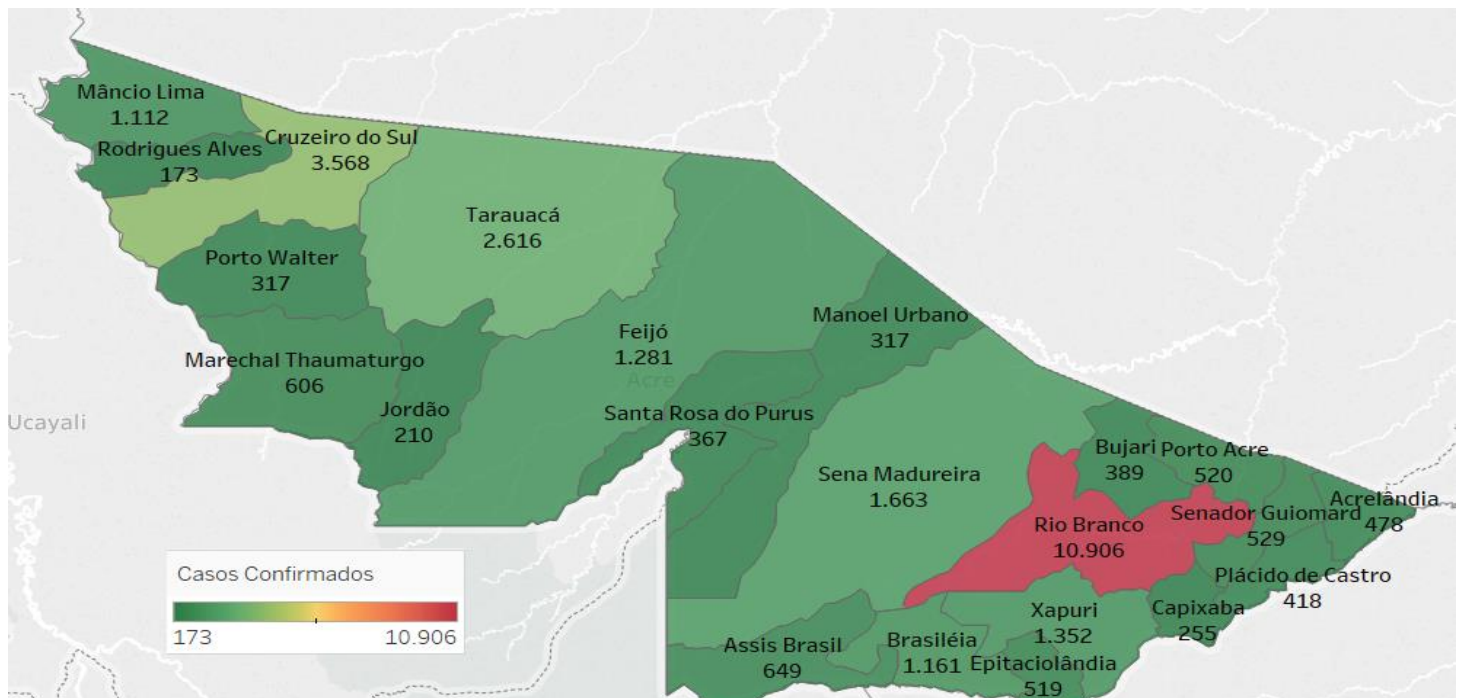


## SITUAÇÃO ATUAL DOS CASOS CONFIRMADOS DA COVID-19 NO ESTADO DO ACRE



## DISTRIBUIÇÃO DOS CASOS CONFIRMADOS POR MUNICÍPIO DE RESIDÊNCIA



ARRECAÇÃO DE DADOS DAS ÚLTIMAS 24 HORAS

# COVID-19

BOLETIM ACRE

SECRETARIA DE ESTADO DE  
**SAÚDE**



As notificações no Estado do Acre começaram a ocorrer a partir do dia 02/03/2020, seguindo até o dia 15/03/20 em média com 2 notificações diárias, após a confirmação dos primeiros casos, no dia 17 de março, as notificações aumentaram de forma significativa. No Estado até o momento são 76.506 casos notificados, tendo sido 47.059 (61,5%) casos descartados e 29.406 (38,4%) confirmados e 41 (0,1%) em análise por PCR (Tabela 1). O Estado do Acre apresentou um aumento de 105 novos casos confirmados, sendo 27 por PCR e 78 por TR.

**TABELA 1 – DISTRIBUIÇÃO DE CASOS DA COVID-19\*\*SEGUNDO MUNICÍPIO DE RESIDÊNCIA, ACRE, 2020\***

Municípios	Casos notificados	Casos confirmados	Casos descartados	Em análise	
				Merieux	Lacen
Acrelândia	1.704	478	1.226	0	0
Assis Brasil	1.387	649	738	0	0
Brasileia	3.088	1.161	1.927	0	0
Bujari	2.117	389	1.728	0	0
Capixaba	748	255	492	1	0
Cruzeiro do Sul	8.792	3.568	5.224	0	0
Epitaciolândia	1.300	519	781	0	0
Feijó	2.466	1.281	1.185	0	0
Jordão	571	210	361	0	0
Mâncio Lima	2.954	1.112	1.842	0	0
Manoel Urbano	922	317	605	0	0
M. Thaumaturgo	1.401	606	795	0	0
Plácido de Castro	1.420	418	1.002	0	0
Porto Acre	1.204	520	684	0	0
Porto Walter	708	317	391	0	0
Rio Branco	31.272	10.906	20.331	35	0
Rodrigues Alves	410	173	237	0	0
Santa Rosa do Purus	664	367	297	0	0
Sena Madureira	5.020	1.663	3.352	5	0
Senador Guiomard	2.491	529	1.962	0	0
Tarauacá	3.504	2.616	888	0	0
Xapuri	2.363	1.352	1.011	0	0
<b>TOTAL</b>	<b>76.506</b>	<b>29.406</b>	<b>47.059</b>	<b>41</b>	<b>0</b>

Fonte: Laboratório Charles Mérieux; LACEN- Acre; E-SUS VE (notifica.saude.gov.br)

\*Dados parciais sujeitos à revisão/alteração.

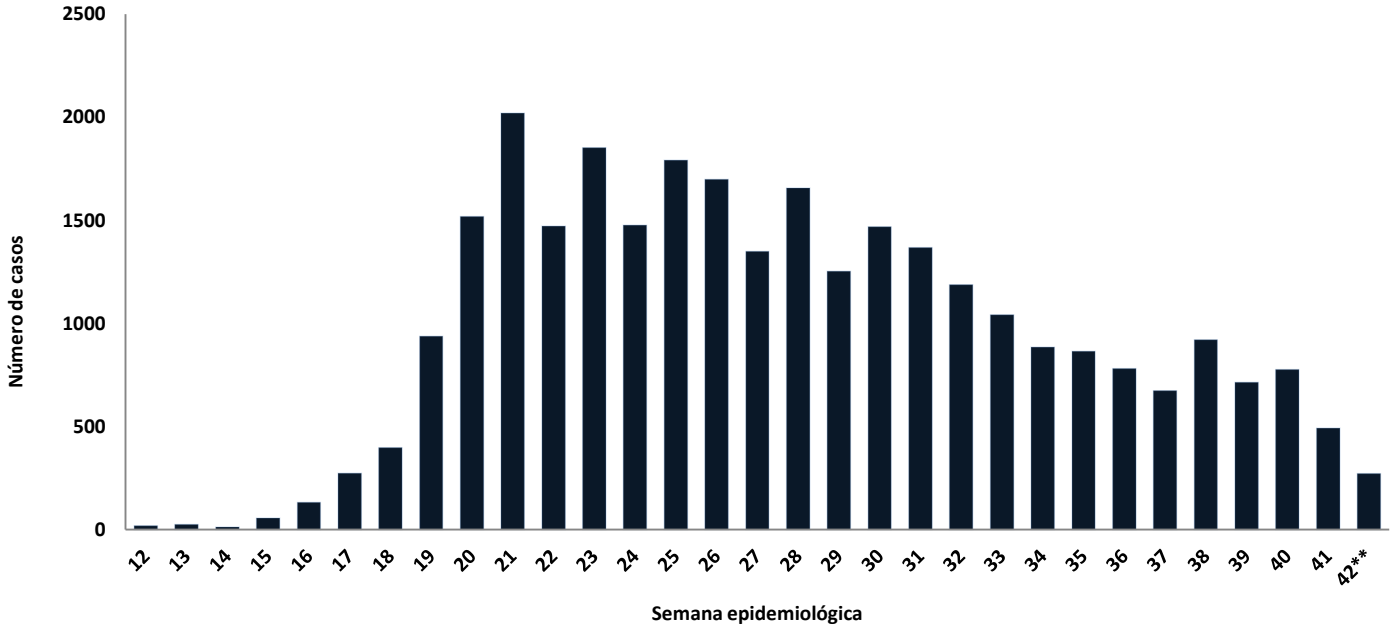
\*\*Exame de avaliação laboratorial para detecção de COVID-19

De acordo com as semanas epidemiológicas (SE), os casos da COVID-19 apresentaram tendência de aumento até a SE 21, entre as semanas 22 a 30 os casos confirmados apresentaram flutuações, entre as SE 31 a 37 verifica-se uma tendência de redução, entretanto houve um aumento nas SE 38 e 40 (Gráfico 1). Atualmente o Estado do Acre tem o registro de 677 óbitos por COVID-19, que ocorreram entre os dias 6 de abril a 11 de outubro (Gráfico 2).

# COVID-19

## BOLETIM ACRE

**GRÁFICO 1 – DISTRIBUIÇÃO DO NÚMERO DE CASOS CONFIRMADOS DA COVID-19 POR SEMANA EPIDEMIOLÓGICA, ACRE, 2020\***

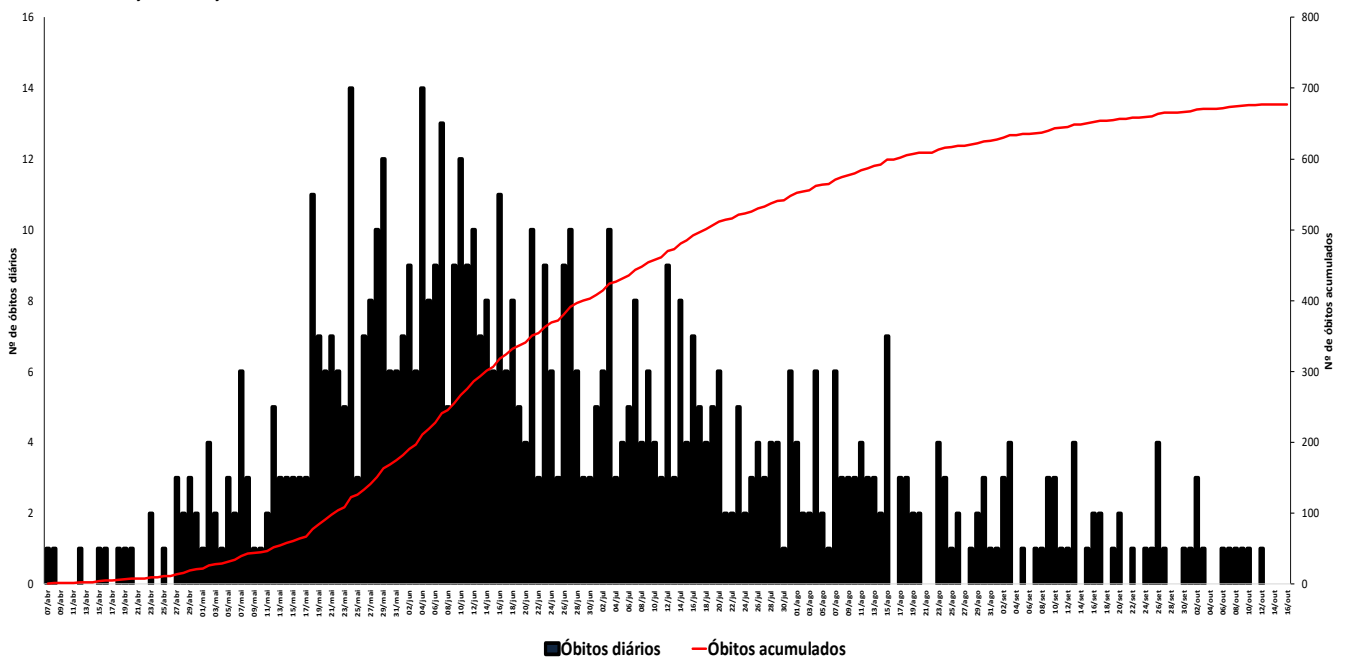


Fonte: Laboratório Charles Mérieux; LACEN- Acre; E-SUS VE (notifica.saude.gov.br)

\*Dados parciais sujeitos à revisão/alteração.

\*\*Semana Epidemiológica 42 (Dados até o dia 15/10/2020)

**GRÁFICO 2 – DISTRIBUIÇÃO DO NÚMERO DE ÓBITOS DIÁRIOS E CURVA ACUMULADA POR COVID-19, CONFORME DATA DA OCORRÊNCIA, ACRE, 2020\***



Fonte: Laboratório Charles Mérieux; LACEN- Acre; E-SUS VE (notifica.saude.gov.br)

\*Dados parciais sujeitos à revisão/alteração

ARRECAÇÃO DE DADOS DAS ÚLTIMAS 24 HORAS

# COVID-19

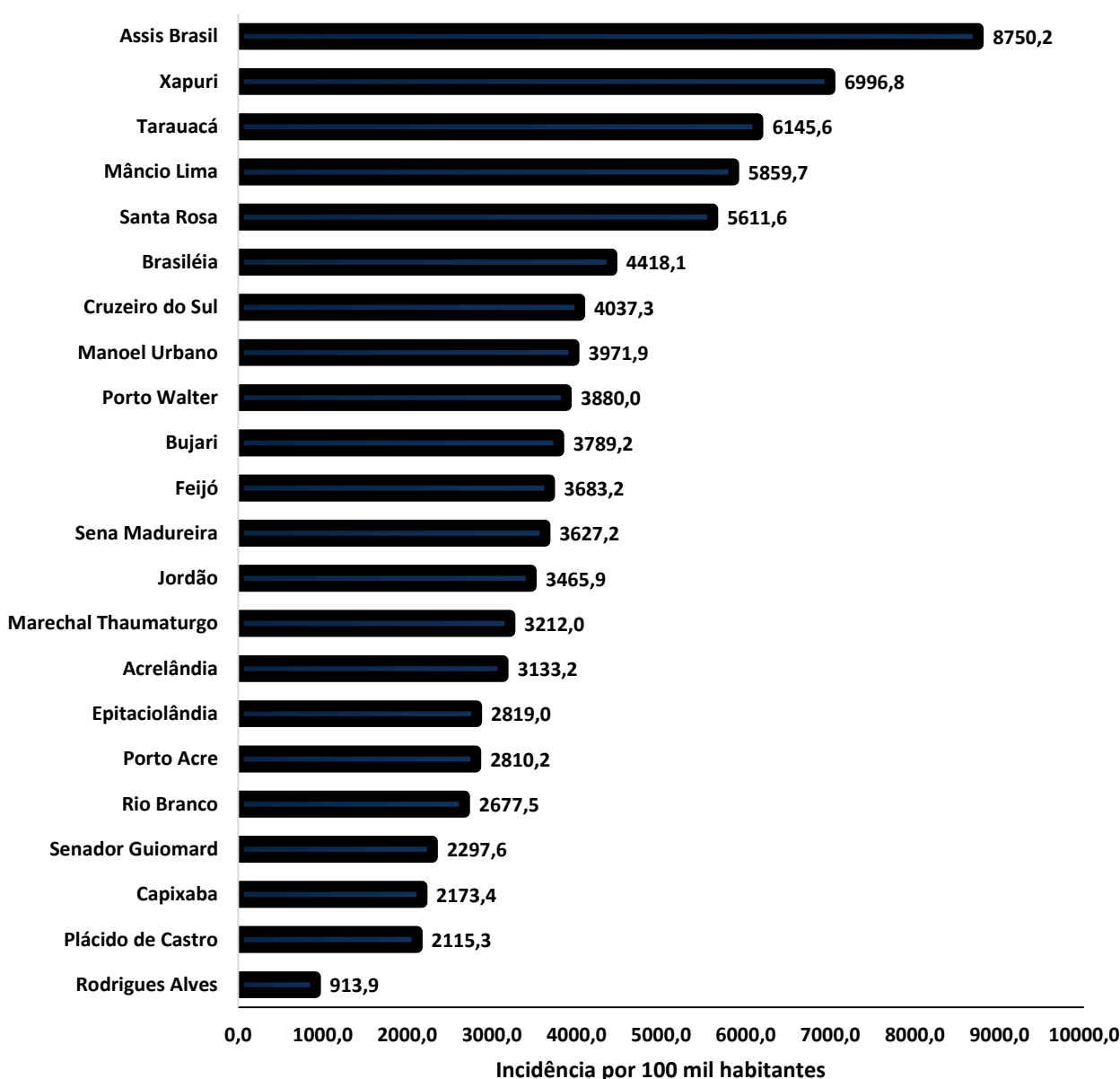
BOLETIM ACRE

SECRETARIA DE ESTADO DE  
**SAÚDE**



A incidência da COVID-19 no Acre é de 3.363,0 casos por 100.000 habitantes, os municípios de Assis Brasil e Xapuri apresentam as maiores incidências do Estado com 8.750,2 e 6.996,8/100.000 habitantes, respectivamente (Gráfico 3).

**GRÁFICO 3 - INCIDÊNCIA DA COVID-19 SEGUNDO MUNICÍPIO DE RESIDÊNCIA, ACRE, 2020\*\***



Fonte: Laboratório Charles Mérieux; LACEN- Acre; E-SUS VE (notifica.saude.gov.br)

\*Para cada 100.000 habitantes.

\*\*Dados parciais sujeitos à revisão/alteração.

Dos casos positivos, em relação ao sexo, 13.567 (46,1%) casos são do sexo masculino e 15.839 (53,9%) do sexo feminino, quanto à faixa etária dos casos confirmados, a maior proporção encontra-se entre 30 a 39 anos em ambos os sexos (Gráfico 4).

ARRECAÇÃO DE DADOS DAS ÚLTIMAS 24 HORAS

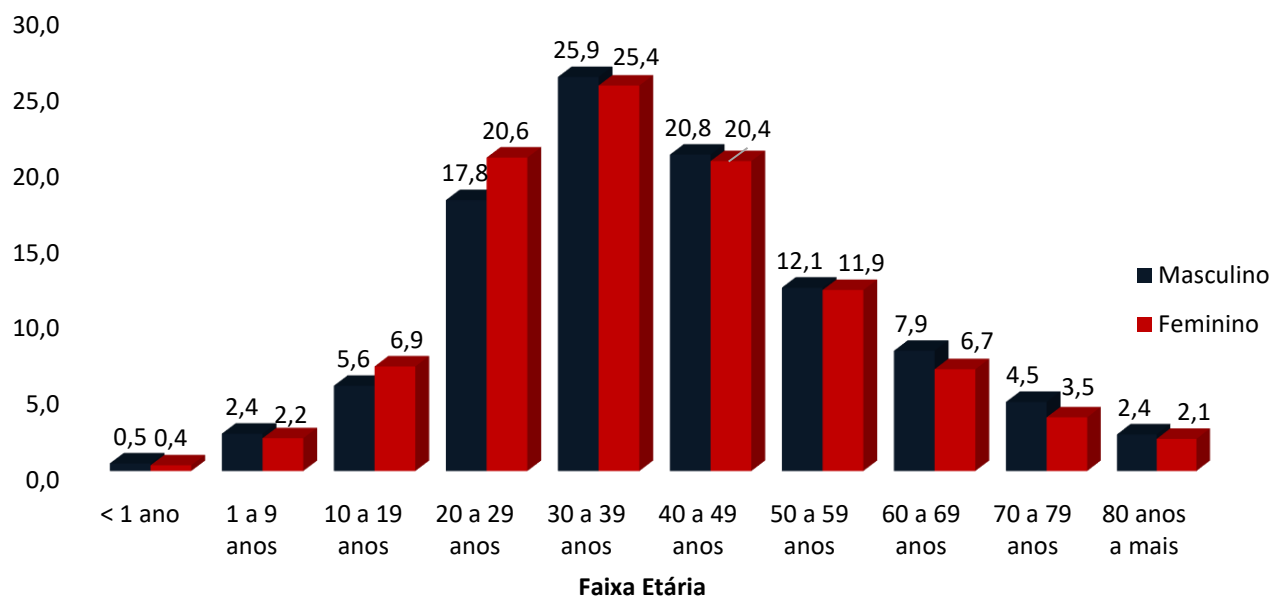
# COVID-19

BOLETIM ACRE

SECRETARIA DE ESTADO DE  
**SAÚDE**



**GRÁFICO 4. DISTRIBUIÇÃO DOS CASOS CONFIRMADOS\* DE COVID-19 POR SEXO E FAIXA ETÁRIA, ACRE, 2020\***

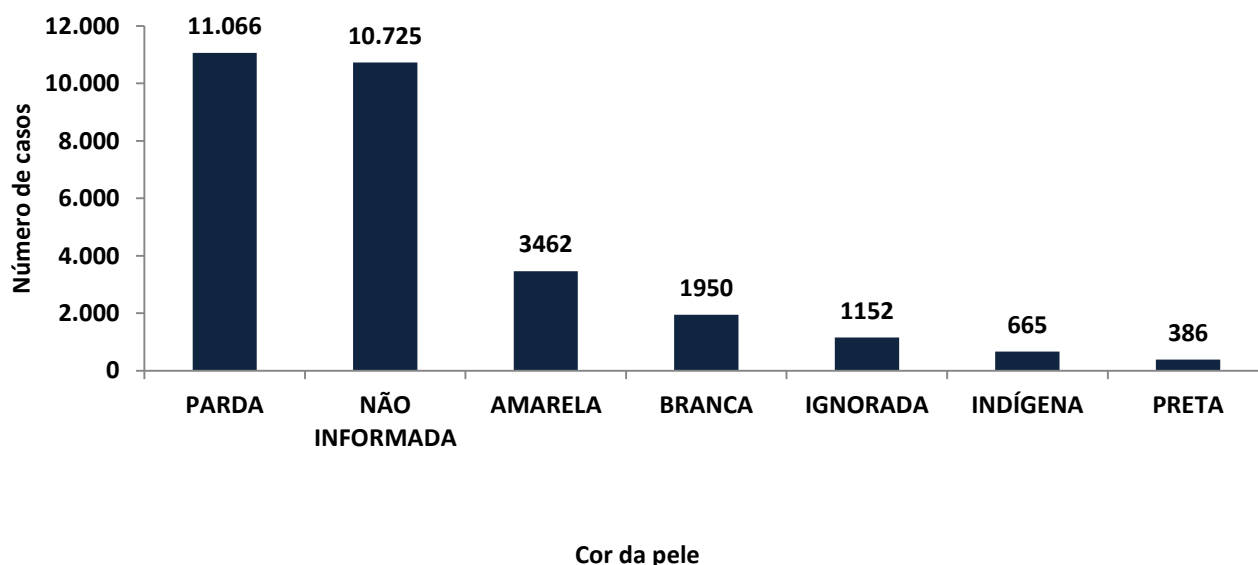


Fonte: Laboratório Charles Mérieux; LACEN- Acre; E-SUS VE (notifica.saude.gov.br)

\*Dados parciais sujeitos à revisão/alteração

De acordo com a variável cor da pele, a maior proporção de casos positivos é de pessoas pardas (37,2%). Entretanto, verifica-se que 40,4% dos casos confirmados não possuem o registro desta informação (Gráfico 5).

**GRÁFICO 5. DISTRIBUIÇÃO DOS CASOS CONFIRMADOS\* DE COVID-19 POR COR DA PELE, ACRE, 2020\***



Fonte: Laboratório Charles Mérieux; LACEN- Acre; E-SUS VE (notifica.saude.gov.br)

\*Dados parciais sujeitos à revisão/alteração

ARRECAÇÃO DE DADOS DAS ÚLTIMAS 24 HORAS

# COVID-19

BOLETIM ACRE

SECRETARIA DE ESTADO DE  
**SAÚDE**



A partir do dia 09 de abril de 2020, o Departamento de Vigilância em Saúde do Estado do Acre considera que os municípios que apresentam casos confirmados da COVID-19 encontram-se na fase de transmissão comunitária ou sustentada, pois não é possível mais estabelecer vínculo epidemiológico entre os casos. A maior parte dos casos positivos estão evoluindo sem complicações, não necessitando de internação, apenas com indicação de isolamento domiciliar por 14 dias para tratamento e recuperação. Até o momento, 27.440 receberam alta, por já ter cumprido os 14 dias e não estarem apresentando mais os sintomas da doença. Entretanto, 677 óbitos foram registrados no Estado, o município de Rio Branco apresentou o maior número, 424 óbitos. O Acre apresenta um coeficiente de mortalidade (óbitos por 100 mil habitantes) de 77,4 e de letalidade de 2,3%, sendo que o maior coeficiente de mortalidade verifica-se no município de Assis Brasil (121,3/100.000 habitantes) e de letalidade em Rodrigues Alves (4,0%) -Tabela 2.

**TABELA 2. DISTRIBUIÇÃO DOS CASOS CONFIRMADOS SEGUNDO A EVOLUÇÃO, ACRE, 2020\***

Municípios	Nº de testes realizados	Casos confirmados	Altas	Óbitos	Letalidade** (%)	Mortalidade*** (100.000 hab)
Acrelândia	1.704	478	436	10	2,1	65,5
Assis Brasil	1.387	649	629	9	1,4	121,3
Brasileia	3.088	1.161	1.124	19	1,6	72,3
Bujari	2.117	389	369	7	1,8	68,2
Capixaba	748	255	245	8	3,1	68,2
Cruzeiro do Sul	8.792	3.568	3.231	61	1,7	69,0
Epitaciolândia	1.300	519	497	14	2,7	76,0
Feijó	2.466	1.281	1.229	20	1,6	57,5
Jordão	571	210	209	1	0,5	16,5
Mâncio Lima	2.954	1.112	1.074	13	1,2	68,5
Manoel Urbano	922	317	314	2	0,6	25,1
M. Thaumaturgo	1.401	606	521	1	0,2	5,3
Plácido de Castro	1.420	418	398	8	1,9	40,5
Porto Acre	1.204	520	489	15	2,9	81,1
Porto Walter	708	317	285	2	0,6	24,5
Rio Branco	31.272	10.906	9.886	424	3,9	104,1
Rodrigues Alves	410	173	162	7	4,0	37,0
Santa Rosa do Purus	664	367	362	2	0,5	30,6
Sena Madureira	5.020	1.663	1.609	14	0,8	30,5
Senador Guiomard	2.491	529	511	13	2,5	56,5
Tarauacá	3.504	2.616	2.596	14	0,5	32,9
Xapuri	2.363	1.352	1.264	13	1,0	67,3
<b>TOTAL</b>	<b>76.506</b>	<b>29.406</b>	<b>27.440</b>	<b>677</b>	<b>2,3</b>	<b>77,4</b>

Fonte: Laboratório Charles Mérieux; LACEN- Acre; E-SUS VE (notifica.saude.gov.br)

\* Dados parciais sujeitos à revisão/alteração

\*\* Proporção de óbitos entre os casos confirmados

\*\*\* Óbitos por 100 mil habitantes

ARRECAÇÃO DE DADOS DAS ÚLTIMAS 24 HORAS

# COVID-19

BOLETIM ACRE

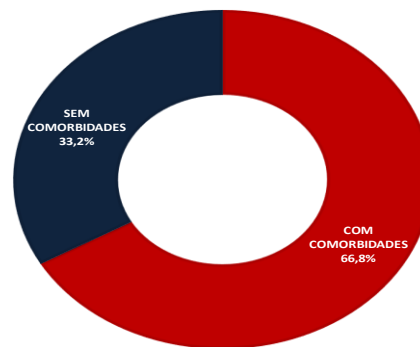
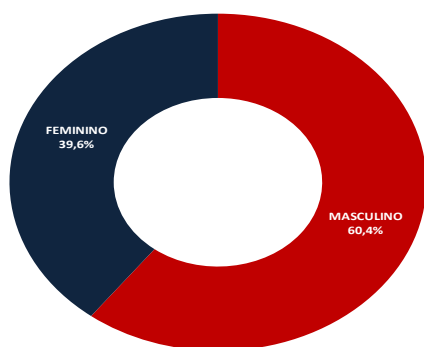
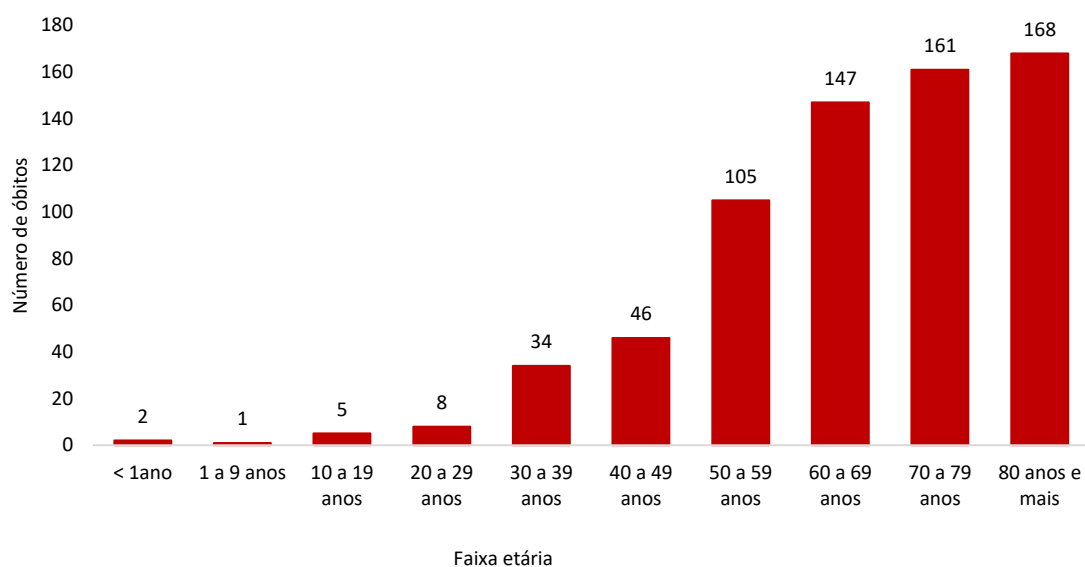
SECRETARIA DE ESTADO DE  
**SAÚDE**



Em relação aos óbitos pode-se observar que 70,3% (476 casos) ocorreram em pessoas acima de 60 anos. De acordo com o sexo, 409 (60,4%) óbitos ocorreram no sexo masculino e 268 (39,6%) no sexo feminino. Dentre os 677 óbitos, 452 (66,8%) deles tinham alguma comorbidade, porém verifica-se que 225 (33,2%) das pessoas que evoluíram para o óbito não tinham histórico de comorbidades (Gráfico 6).

**Observação:** Os óbitos lançados no boletim diário, somente são contabilizados após a liberação do resultado laboratorial. O óbito registrado no boletim de hoje é de data anterior, pois aguardava finalização do processo de investigação epidemiológica pelo município.

**GRÁFICO 6. DISTRIBUIÇÃO DOS ÓBITOS POR COVID-19 SEGUNDO FAIXA ETÁRIA, SEXO E COMORBIDADES, ACRE, 2020\***



# COVID-19

BOLETIM ACRE

SECRETARIA DE ESTADO DE  
SAÚDE

De acordo com a faixa etária, observa-se uma relação direta entre a idade e os óbitos, quanto maior a idade, maior também a letalidade da doença (Tabela 3).

**TABELA 3. CASOS CONFIRMADOS DA COVID-19, ÓBITOS ABSOLUTOS E ÓBITOS POR 1.000 CASOS NO ACRE, CONFORME A FAIXA ETÁRIA.**

Faixa etária	Nº de Casos Positivos	Nº de óbitos	Óbitos por 1.000 casos
< 1ano	126	2	15,9
1 a 9 anos	673	1	1,5
10 a 19 anos	1.847	5	2,7
20 a 29 anos	5.685	8	1,4
30 a 39 anos	7.538	34	4,5
40 a 49 anos	6.055	46	7,6
50 a 59 anos	3.519	105	29,9
60 a 69 anos	2.130	147	69,3
70 a 79 anos	1.173	161	136,8
80 anos e mais	660	168	257,7
<b>TOTAL</b>	<b>29.406</b>	<b>677</b>	<b>23,1</b>

Fonte: Laboratório Charles Mérieux; LACEN- Acre; E-SUS VE ([notifica.saude.gov.br](http://notifica.saude.gov.br))

\*Dados parciais sujeitos à revisão/alteração

## NOTIFICAÇÃO DE CASOS SUSPEITOS

A notificação de casos suspeitos, quando da concordância com os critérios recomendados pelo Ministério da Saúde, deve ser realizada às autoridades epidemiológicas, como: CIEVS Estadual e Secretaria Municipal de Saúde e preencher a ficha de notificação disponível no site: <http://notifica.saude.gov.br>.

## PAINEL DE VISUALIZAÇÃO COVID-19 ACRE

✓ Link para visualização: <https://covid19.ac.gov.br>

## EQUIPE RESPONSÁVEL PELA ELABORAÇÃO DO BOLETIM

Antônia Zacarias Campêlo  
Renata Sonaira Cordeiro Meireles  
Elizabeth Pimentel Ferreira  
Helena Albuquerque Catão Feitoza  
Marcos Venicius Malveira de Lima



ARRECAÇÃO DE DADOS DAS ÚLTIMAS 24 HORAS

# COVID-19

BOLETIM ACRE

SECRETARIA DE ESTADO DE  
**SAÚDE**



## Anexo 1 – DISTRIBUIÇÃO DE CASOS DA COVID-19\*\* SEGUNDO MUNICÍPIO DE RESIDÊNCIA CONFORME O TIPO DE EXAME, ACRE, 2020\*

MUNICÍPIOS	CASOS NOTIFICADOS						CASOS CONFIRMADOS						CASOS DESCARTADOS					EM ANÁLISE		
	PCR MERIEUX	PCR LACEN	TR	SOROLOGIA	CE	Total	PCR MERIEUX	PCR LACEN	TR	SOROLOGIA	CE	Total	PCR MERIEUX	PCR LACEN	TR	SOROLOGIA	Total	PCR MERIEUX	PCR LACEN	Total
Acrelândia	94	533	1.072	5	0	1.704	34	212	232	0	0	478	60	321	840	5	1.226	0	0	0
Assis Brasil	11	303	1.073	0	0	1.387	5	132	512	0	0	649	6	171	561	0	738	0	0	0
Brasileia	88	1.497	1.496	7	0	3.088	18	743	397	3	0	1.161	70	754	1.099	4	1.927	0	0	0
Bujari	210	3	1.903	1	0	2.117	80	0	309	0	0	389	130	3	1.594	1	1.728	0	0	0
Capixaba	320	18	407	3	0	748	142	7	106	0	0	255	177	11	301	3	492	1	0	1
Cruzeiro do Sul	854	145	7.197	596	0	8.792	308	13	3.001	246	0	3.568	546	132	4.196	350	5.224	0	0	0
Epitaciolândia	51	701	547	1	0	1.300	42	353	123	1	0	519	9	348	424	0	781	0	0	0
Feijó	1.279	12	1.173	2	0	2.466	630	0	649	2	0	1.281	649	12	524	0	1.185	0	0	0
Jordão	0	5	566	0	0	571	0	0	210	0	0	210	0	5	356	0	361	0	0	0
Mâncio Lima	37	18	2.754	145	0	2.954	33	3	1.040	36	0	1.112	4	15	1.714	109	1.842	0	0	0
Manoel Urbano	17	3	901	1	0	922	6	2	309	0	0	317	11	1	592	1	605	0	0	0
M. Thaumaturgo	6	13	1.382	0	0	1.401	5	3	598	0	0	606	1	10	784	0	795	0	0	0
Plácido de Castro	879	19	520	2	0	1.420	320	5	92	1	0	418	559	14	428	1	1.002	0	0	0
Porto Acre	685	6	511	2	0	1.204	303	1	216	0	0	520	382	5	295	2	684	0	0	0
Porto Walter	3	2	632	71	0	708	2	0	284	31	0	317	1	2	348	40	391	0	0	0
Rio Branco	21.112	330	9.609	199	22	31.272	8.447	54	2.282	101	22	10.906	12.630	276	7.327	98	20.331	35	0	35
Rodrigues Alves	15	3	386	6	0	410	13	0	157	3	0	173	2	3	229	3	237	0	0	0
Santa Rosa	29	0	635	0	0	664	14	0	353	0	0	367	15	0	282	0	297	0	0	0
Sena Madureira	780	9	4.199	32	0	5.020	282	1	1.363	17	0	1.663	493	8	2.836	15	3.352	5	0	5
Senador Guiomard	166	562	1.690	72	1	2.491	111	245	167	5	1	529	55	317	1.523	67	1.962	0	0	0
Tarauacá	182	9	3.312	1	0	3.504	101	0	2.515	0	0	2.616	81	9	797	1	888	0	0	0
Xapuri	42	881	1.439	0	1	2.363	17	228	1.106	0	1	1.352	25	653	333	0	1.011	0	0	0
<b>TOTAL</b>	<b>26.860</b>	<b>5.072</b>	<b>43.404</b>	<b>1.146</b>	<b>24</b>	<b>76.506</b>	<b>10.913</b>	<b>2.002</b>	<b>16.021</b>	<b>446</b>	<b>24</b>	<b>29.406</b>	<b>15.906</b>	<b>3.070</b>	<b>27.383</b>	<b>700</b>	<b>47.059</b>	<b>41</b>	<b>0</b>	<b>41</b>

Fonte: Laboratório Charles Mérieux; LACEN- Acre; E-SUS VE (notifica.saude.gov.br)

\*Dados parciais sujeitos à revisão/alteração.

\*\*Exame de avaliação laboratorial para detecção de COVID-19