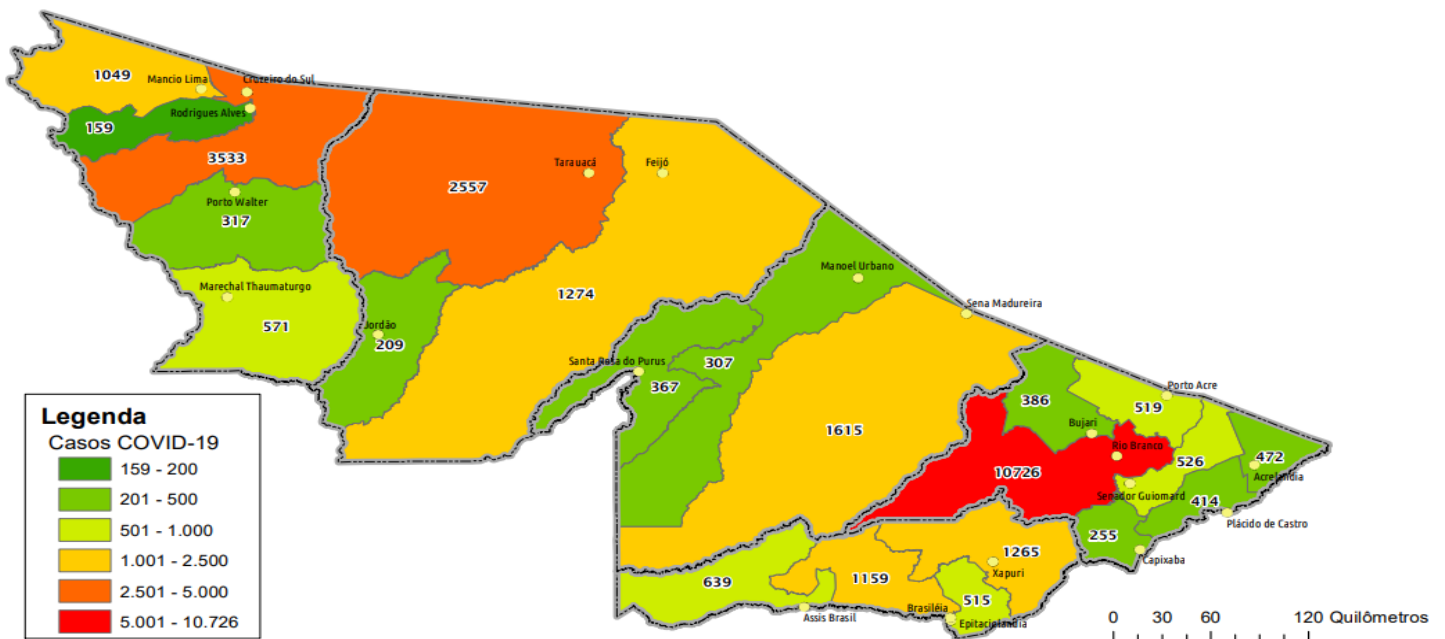


## SITUAÇÃO ATUAL DOS CASOS CONFIRMADOS DA COVID-19 NO ESTADO DO ACRE



## DISTRIBUIÇÃO DOS CASOS CONFIRMADOS POR MUNICÍPIO DE RESIDÊNCIA



ARRECAÇÃO DE DADOS DAS ÚLTIMAS 24 HORAS

# COVID-19

BOLETIM ACRE

SECRETARIA DE ESTADO DE  
**SAÚDE**



As notificações no Estado do Acre começaram a ocorrer a partir do dia 02/03/2020, seguindo até o dia 15/03/20 em média com 2 notificações diárias, após a confirmação dos primeiros casos, no dia 17 de março, as notificações aumentaram de forma significativa. No Estado até o momento são 74.448 casos notificados, tendo sido 45.614 (61,3%) casos descartados, 28.834 (38,7%) confirmados e 11 em análise aguardando resultado laboratorial (Tabela 1). O Estado do Acre apresentou um aumento de 16 novos casos confirmados, sendo todos por PCR.

**TABELA 1 – DISTRIBUIÇÃO DE CASOS DA COVID-19\*\*SEGUNDO MUNICÍPIO DE RESIDÊNCIA, ACRE, 2020\***

Municípios	Casos notificados	Casos confirmados	Casos descartados	Em análise	
				Merieux	Lacen
Acrelândia	1.661	472	1.189	0	0
Assis Brasil	1.354	639	715	0	0
Brasileia	3.060	1.159	1.901	0	6
Bujari	2.082	386	1.696	0	0
Capixaba	743	255	488	0	0
Cruzeiro do Sul	8.655	3.533	5.122	0	0
Epitaciolândia	1.272	515	757	0	4
Feijó	2.441	1.274	1.167	0	0
Jordão	562	209	353	0	0
Mâncio Lima	2.795	1.049	1.746	0	0
Manoel Urbano	873	307	566	0	0
M. Thaumaturgo	1.316	571	745	0	0
Plácido de Castro	1.395	414	981	0	0
Porto Acre	1.192	519	673	0	0
Porto Walter	703	317	386	0	0
Rio Branco	30.391	10.726	19.665	0	0
Rodrigues Alves	392	159	233	0	0
Santa Rosa do Purus	662	367	295	0	0
Sena Madureira	4.766	1.615	3.151	0	0
Senador Guiomard	2.439	526	1.913	0	1
Tarauacá	3.441	2.557	884	0	0
Xapuri	2.253	1.265	988	0	0
<b>TOTAL</b>	<b>74.448</b>	<b>28.834</b>	<b>45.614</b>	<b>0</b>	<b>11</b>

Fonte: Laboratório Charles Mérieux; LACEN- Acre; E-SUS VE (notifica.saude.gov.br)

\*Dados parciais sujeitos à revisão/alteração.

\*\*Exame de avaliação laboratorial para detecção de COVID-19

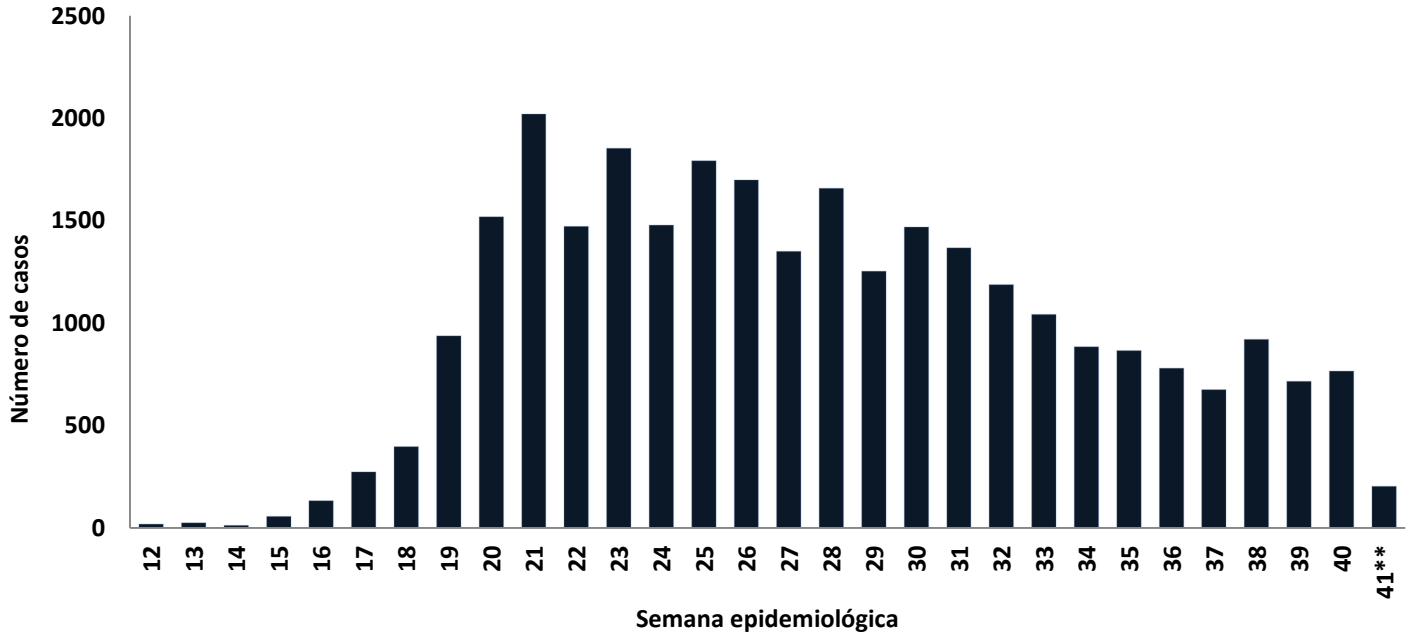
De acordo com as semanas epidemiológicas (SE), os casos da COVID-19 apresentaram tendência de aumento até a SE 21, entre as semanas 22 a 30 os casos confirmados apresentaram flutuações, entre as SE 31 a 37 verifica-se uma tendência de redução, entretanto houve um aumento nas SE 38 e 40 (Gráfico 1). Atualmente o Estado do Acre tem o registro de 669 óbitos por COVID-19, que ocorreram entre os dias 6 de abril a 06 de outubro (Gráfico 2).

# COVID-19

BOLETIM ACRE

SECRETARIA DE ESTADO DE  
SAÚDE

GRÁFICO 1 – DISTRIBUIÇÃO DO NÚMERO DE CASOS CONFIRMADOS DA COVID-19 POR SEMANA EPIDEMIOLÓGICA, ACRE, 2020\*

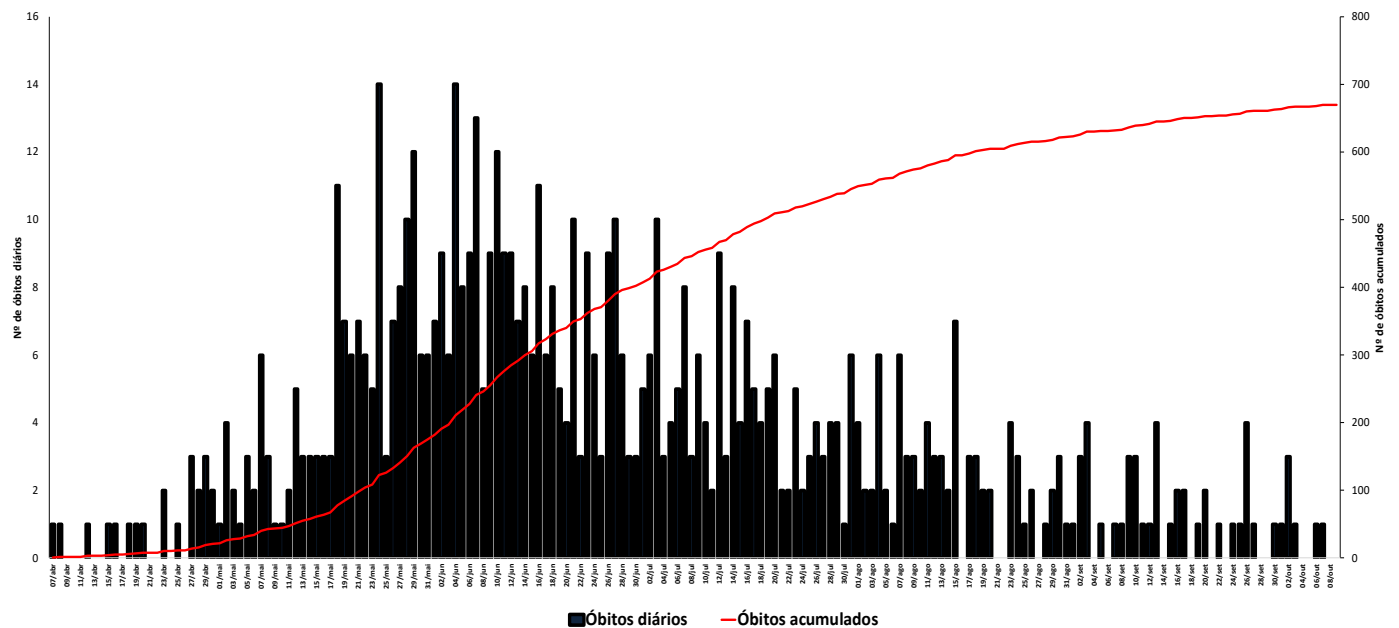


Fonte: Laboratório Charles Mérieux; LACEN- Acre; E-SUS VE (notifica.saude.gov.br)

\*Dados parciais sujeitos à revisão/alteração.

\*\*Semana Epidemiológica 41 (Dados até o dia 08/10/2020)

GRÁFICO 2 – DISTRIBUIÇÃO DO NÚMERO DE ÓBITOS DIÁRIOS E CURVA ACUMULADA POR COVID-19, CONFORME DATA DA OCORRÊNCIA, ACRE, 2020\*

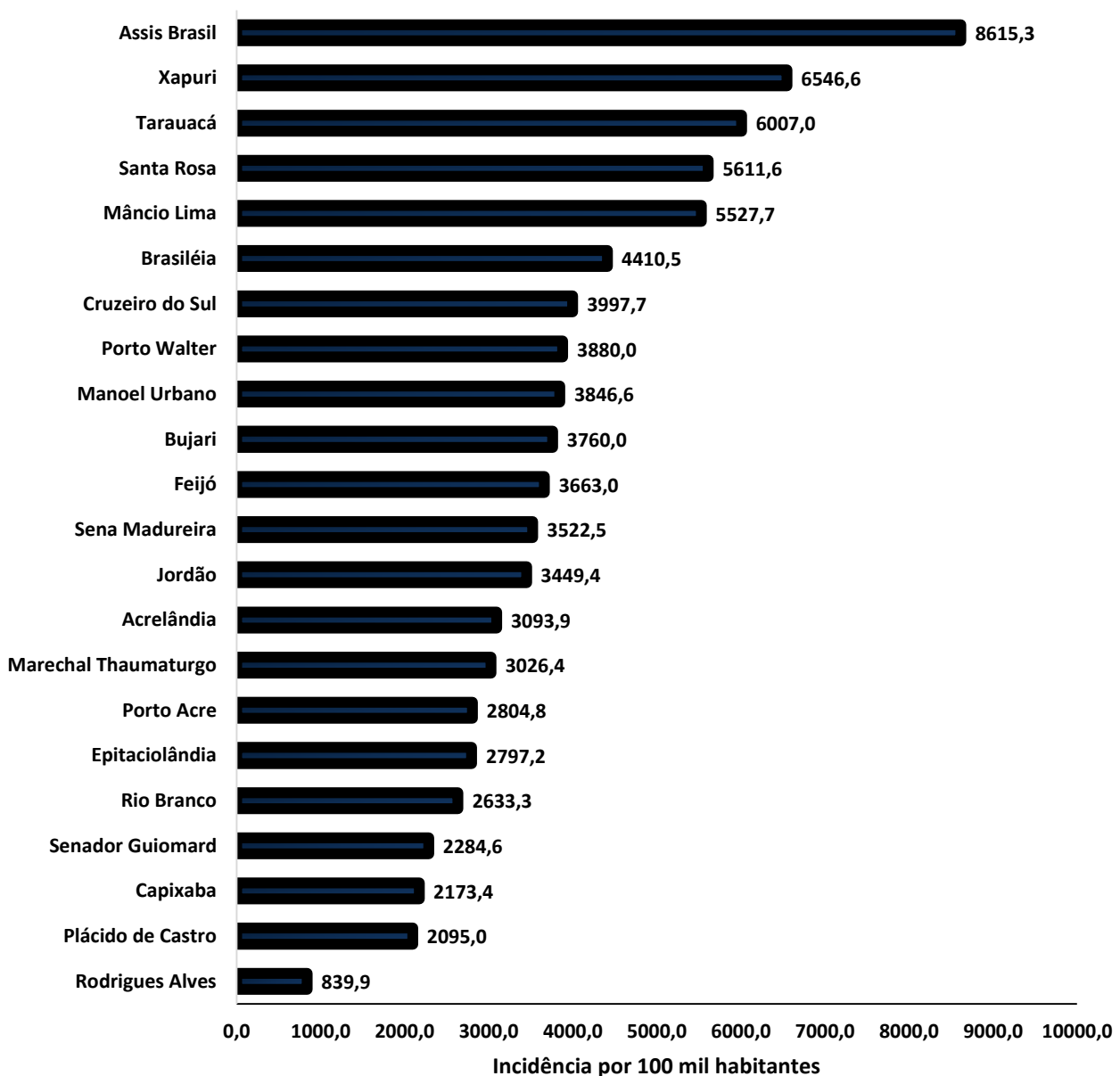


Fonte: Laboratório Charles Mérieux; LACEN- Acre; E-SUS VE (notifica.saude.gov.br)

\*Dados parciais sujeitos à revisão/alteração

A incidência da COVID-19 no Acre é de 3.297,6 casos por 100.000 habitantes, os municípios de Assis Brasil e Xapuri apresentam as maiores incidências do Estado com 8.615,3 e 6.546,6/100.000 habitantes, respectivamente (Gráfico 3).

**GRÁFICO 3 - INCIDÊNCIA DA COVID-19 SEGUNDO MUNICÍPIO DE RESIDÊNCIA, ACRE, 2020\*\***



Fonte: Laboratório Charles Mérieux; LACEN- Acre; E-SUS VE (notifica.saude.gov.br)

\*Para cada 100.000 habitantes.

\*\*Dados parciais sujeitos à revisão/alteração.

Dos casos positivos, em relação ao sexo, 13.303 (46,1%) casos são do sexo masculino e 15.531 (53,9%) do sexo feminino, quanto à faixa etária dos casos confirmados, a maior proporção encontra-se entre 30 a 39 anos em ambos os sexos (Gráfico 4).



ARRECAÇÃO DE DADOS DAS ÚLTIMAS 24 HORAS

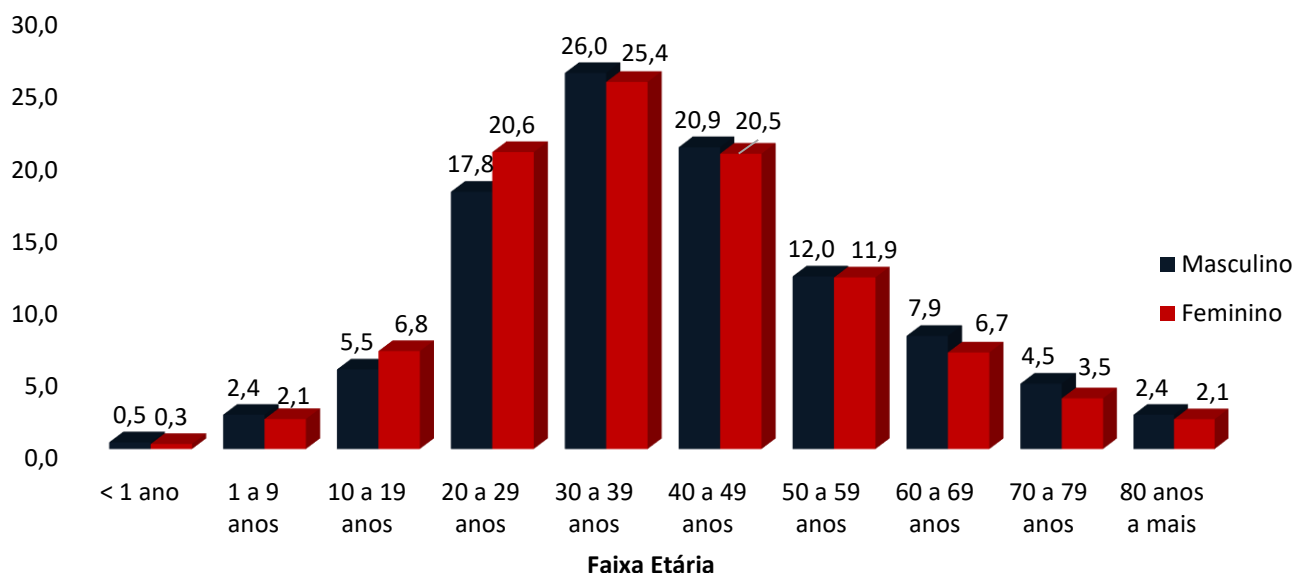
# COVID-19

BOLETIM ACRE

SECRETARIA DE ESTADO DE  
**SAÚDE**



**GRÁFICO 4. DISTRIBUIÇÃO DOS CASOS CONFIRMADOS\* DE COVID-19 POR SEXO E FAIXA ETÁRIA, ACRE, 2020\***

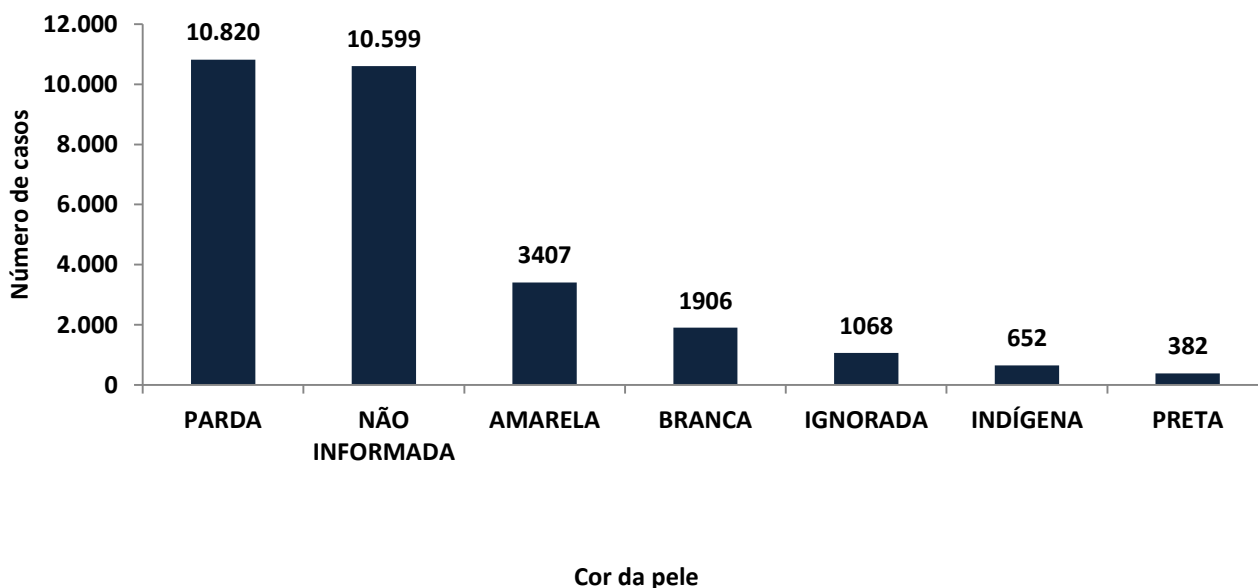


Fonte: Laboratório Charles Mérieux; LACEN- Acre; E-SUS VE (notifi.ca.saude.gov.br)

\*Dados parciais sujeitos à revisão/alteração

De acordo com a variável cor da pele, a maior proporção de casos positivos é de pessoas pardas (37,5%). Entretanto, verifica-se que 40,5% dos casos confirmados não possuem o registro desta informação (Gráfico 5).

**GRÁFICO 5. DISTRIBUIÇÃO DOS CASOS CONFIRMADOS\* DE COVID-19 POR COR DA PELE, ACRE, 2020\***



Fonte: Laboratório Charles Mérieux; LACEN- Acre; E-SUS VE (notifica.saude.gov.br)

\*Dados parciais sujeitos à revisão/alteração

ARRECAÇÃO DE DADOS DAS ÚLTIMAS 24 HORAS

# COVID-19

BOLETIM ACRE

SECRETARIA DE ESTADO DE  
**SAÚDE**



A partir do dia 09 de abril de 2020, o Departamento de Vigilância em Saúde do Estado do Acre considera que os municípios que apresentam casos confirmados da COVID-19 encontram-se na fase de transmissão comunitária ou sustentada, pois não é possível mais estabelecer vínculo epidemiológico entre os casos. A maior parte dos casos positivos estão evoluindo sem complicações, não necessitando de internação, apenas com indicação de isolamento domiciliar por 14 dias para tratamento e recuperação. Até o momento, 27.063 receberam alta, por já ter cumprido os 14 dias e não estarem apresentando mais os sintomas da doença. Entretanto, 669 óbitos foram registrados no Estado, o município de Rio Branco apresentou o maior número, 419 óbitos. O Acre apresenta um coeficiente de mortalidade (óbitos por 100 mil habitantes) de 76,5 e de letalidade de 2,3%, sendo que o maior coeficiente de mortalidade verifica-se no município de Assis Brasil (121,3/100.000 habitantes) e de letalidade em Rodrigues Alves (4,4%) -Tabela 2.

**TABELA 2. DISTRIBUIÇÃO DOS CASOS CONFIRMADOS SEGUNDO A EVOLUÇÃO, ACRE, 2020\***

Municípios	Nº de testes realizados	Casos confirmados	Altas	Óbitos	Letalidade** (%)	Mortalidade*** (100.000 hab)
Acrelândia	1.661	472	434	9	1,9	59,0
Assis Brasil	1.354	639	614	9	1,4	121,3
Brasileia	3.060	1.159	1.122	19	1,6	72,3
Bujari	2.082	386	366	7	1,8	68,2
Capixaba	743	255	245	8	3,1	68,2
Cruzeiro do Sul	8.655	3.533	3.225	60	1,7	67,9
Epitaciolândia	1.272	515	494	14	2,7	76,0
Feijó	2.441	1.274	1.216	20	1,6	57,5
Jordão	562	209	208	1	0,5	16,5
Mâncio Lima	2.795	1.049	1.005	12	1,1	63,2
Manoel Urbano	873	307	304	2	0,7	25,1
M. Thaumaturgo	1.316	571	495	1	0,2	5,3
Plácido de Castro	1.395	414	397	8	1,9	40,5
Porto Acre	1.192	519	487	15	2,9	81,1
Porto Walter	703	317	285	2	0,6	24,5
Rio Branco	30.391	10.726	9.853	419	3,9	102,9
Rodrigues Alves	392	159	149	7	4,4	37,0
Santa Rosa do Purus	662	367	355	2	0,5	30,6
Sena Madureira	4.766	1.615	1.570	14	0,9	30,5
Senador Guiomard	2.439	526	508	13	2,5	56,5
Tarauacá	3.441	2.557	2.534	14	0,5	32,9
Xapuri	2.253	1.265	1.197	13	1,0	67,3
<b>TOTAL</b>	<b>74.448</b>	<b>28.834</b>	<b>27.063</b>	<b>669</b>	<b>2,3</b>	<b>76,5</b>

Fonte: Laboratório Charles Mérieux; LACEN- Acre; E-SUS VE (notifica.saude.gov.br)

\* Dados parciais sujeitos à revisão/alteração

\*\* Proporção de óbitos entre os casos confirmados

\*\*\* Óbitos por 100 mil habitantes

ARRECAÇÃO DE DADOS DAS ÚLTIMAS 24 HORAS

# COVID-19

BOLETIM ACRE

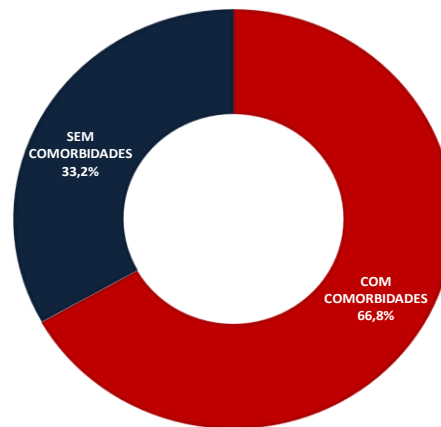
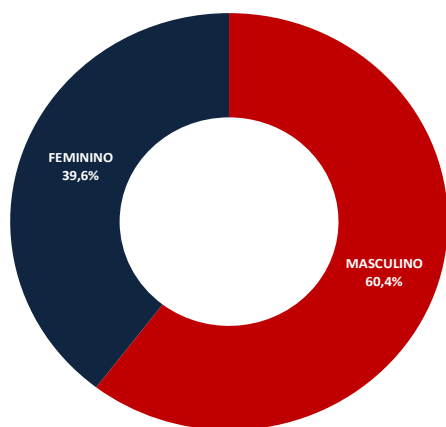
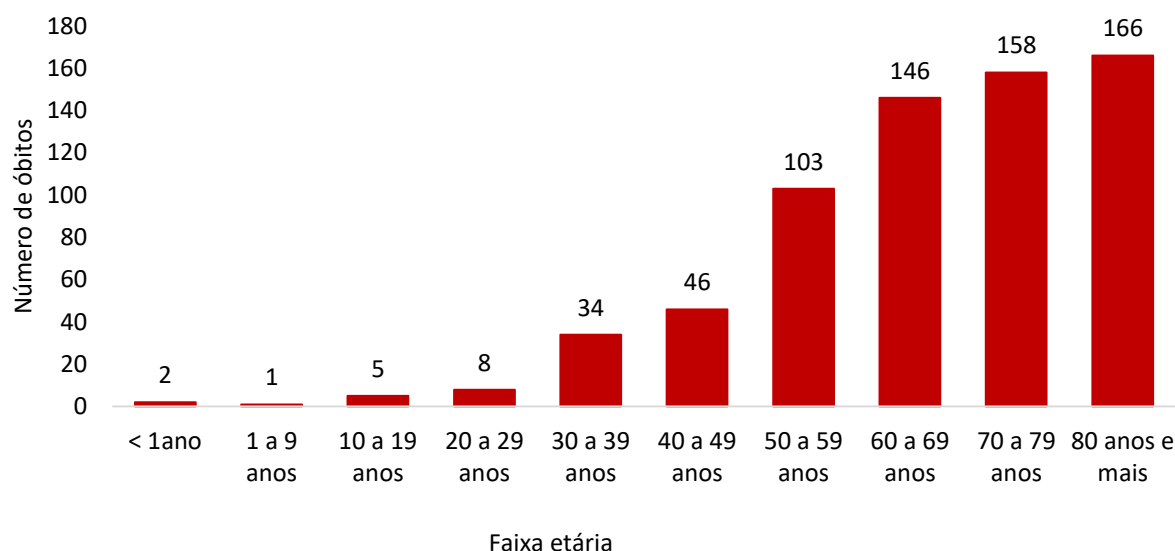
SECRETARIA DE ESTADO DE  
**SAÚDE**



Em relação aos óbitos pode-se observar que 70,3% (470 casos) ocorreram em pessoas acima de 60 anos. De acordo com o sexo, 404 (60,4%) óbitos ocorreram no sexo masculino e 265 (39,6%) no sexo feminino. Dentre os 669 óbitos, 447 (66,8%) deles tinham alguma comorbidade, porém verifica-se que 222 (33,2%) das pessoas que evoluíram para o óbito não tinham histórico de comorbidades (Gráfico 6).

**Observação:** Os óbitos lançados no boletim diário, somente são contabilizados após a liberação do resultado laboratorial. O óbito lançado no boletim de hoje, é de data anterior, pois aguardava resultado laboratorial.

**GRÁFICO 6. DISTRIBUIÇÃO DOS ÓBITOS POR COVID-19 SEGUNDO FAIXA ETÁRIA, SEXO E COMORBIDADES, ACRE, 2020\***



# COVID-19

BOLETIM ACRE

SECRETARIA DE ESTADO DE  
SAÚDE

De acordo com a faixa etária, observa-se uma relação direta entre a idade e os óbitos, quanto maior a idade, maior também a letalidade da doença (Tabela 3).

**TABELA 3. CASOS CONFIRMADOS DA COVID-19, ÓBITOS ABSOLUTOS E ÓBITOS POR 1.000 CASOS NO ACRE, CONFORME A FAIXA ETÁRIA.**

Faixa etária	Nº de Casos Positivos	Nº de óbitos	Óbitos por 1.000 casos
< 1ano	116	2	17,2
1 a 9 anos	641	1	1,6
10 a 19 anos	1.796	5	2,8
20 a 29 anos	5.571	8	1,4
30 a 39 anos	7.415	34	4,6
40 a 49 anos	5.963	46	7,7
50 a 59 anos	3.449	103	29,9
60 a 69 anos	2.091	146	69,8
70 a 79 anos	1.153	158	137,0
80 anos e mais	639	166	259,8
<b>TOTAL</b>	<b>28.834</b>	<b>669</b>	<b>23,2</b>

Fonte: Laboratório Charles Mérieux; LACEN- Acre; E-SUS VE (notifica.saude.gov.br)

\*Dados parciais sujeitos à revisão/alteração

## NOTIFICAÇÃO DE CASOS SUSPEITOS

A notificação de casos suspeitos, quando da concordância com os critérios recomendados pelo Ministério da Saúde, deve ser realizada às autoridades epidemiológicas, como: CIEVS Estadual e Secretaria Municipal de Saúde e preencher a ficha de notificação disponível no site: <http://notifica.saude.gov.br>.

## PAINEL DE VISUALIZAÇÃO COVID-19 ACRE

✓ Link para visualização: <https://covid19.ac.gov.br>

## EQUIPE RESPONSÁVEL PELA ELABORAÇÃO DO BOLETIM

Antônia Zacarias Campêlo  
Renata Sonaira Cordeiro Meireles  
Elizabeth Pimentel Ferreira  
Helena Albuquerque Catão Feitoza  
Marcos Venicius Malveira de Lima



ARRECAÇÃO DE DADOS DAS ÚLTIMAS 24 HORAS

# COVID-19

BOLETIM ACRE

SECRETARIA DE ESTADO DE  
**SAÚDE**



## Anexo 1 – DISTRIBUIÇÃO DE CASOS DA COVID-19\*\* SEGUNDO MUNICÍPIO DE RESIDÊNCIA CONFORME O TIPO DE EXAME, ACRE, 2020\*

MUNICÍPIOS	CASOS NOTIFICADOS						CASOS CONFIRMADOS						CASOS DESCARTADOS					EM ANÁLISE		
	PCR MERIEUX	PCR LACEN	TR	SOROLOGIA	CE	Total	PCR MERIEUX	PCR LACEN	TR	SOROLOGIA	CE	Total	PCR MERIEUX	PCR LACEN	TR	SOROLOGIA	Total	PCR MERIEUX	PCR LACEN	Total
Acrelândia	94	520	1.042	5	0	1.661	34	211	227	0	0	472	60	309	815	5	1.189	0	0	0
Assis Brasil	11	303	1.040	0	0	1.354	5	132	502	0	0	639	6	171	538	0	715	0	0	0
Brasileia	88	1.487	1.478	7	0	3.060	18	742	396	3	0	1.159	70	745	1.082	4	1.901	0	6	6
Bujari	208	2	1.871	1	0	2.082	80	0	306	0	0	386	128	2	1.565	1	1.696	0	0	0
Capixaba	316	18	406	3	0	743	142	7	106	0	0	255	174	11	300	3	488	0	0	0
Cruzeiro do Sul	854	107	7.097	597	0	8.655	308	6	2.973	246	0	3.533	546	101	4.124	351	5.122	0	0	0
Epitaciolândia	51	697	523	1	0	1.272	42	353	119	1	0	515	9	344	404	0	757	0	4	4
Feijó	1.269	11	1.159	2	0	2.441	629	0	643	2	0	1.274	640	11	516	0	1.167	0	0	0
Jordão	0	5	557	0	0	562	0	0	209	0	0	209	0	5	348	0	353	0	0	0
Mâncio Lima	37	9	2.604	145	0	2.795	33	3	977	36	0	1.049	4	6	1.627	109	1.746	0	0	0
Manoel Urbano	17	3	852	1	0	873	6	2	299	0	0	307	11	1	553	1	566	0	0	0
M. Thaumaturgo	6	3	1.307	0	0	1.316	5	1	565	0	0	571	1	2	742	0	745	0	0	0
Plácido de Castro	870	17	506	2	0	1.395	319	4	90	1	0	414	551	13	416	1	981	0	0	0
Porto Acre	679	6	505	2	0	1.192	303	1	215	0	0	519	376	5	290	2	673	0	0	0
Porto Walter	3	0	629	71	0	703	2	0	284	31	0	317	1	0	345	40	386	0	0	0
Rio Branco	20.563	289	9.318	199	22	30.391	8.323	46	2.234	101	22	10.726	12.240	243	7.084	98	19.665	0	0	0
Rodrigues Alves	15	2	369	6	0	392	13	0	143	3	0	159	2	2	226	3	233	0	0	0
Santa Rosa	29	0	633	0	0	662	14	0	353	0	0	367	15	0	280	0	295	0	0	0
Sena Madureira	764	7	3.963	32	0	4.766	282	1	1.315	17	0	1.615	482	6	2.648	15	3.151	0	0	0
Senador Guiomard	166	559	1.641	72	1	2.439	111	244	165	5	1	526	55	315	1.476	67	1.913	0	1	1
Tarauacá	182	5	3.253	1	0	3.441	101	0	2.456	0	0	2.557	81	5	797	1	884	0	0	0
Xapuri	42	880	1.330	0	1	2.253	17	228	1.019	0	1	1.265	25	652	311	0	988	0	0	0
<b>TOTAL</b>	<b>26.264</b>	<b>4.930</b>	<b>42.083</b>	<b>1.147</b>	<b>24</b>	<b>74.448</b>	<b>10.787</b>	<b>1981</b>	<b>15.596</b>	<b>446</b>	<b>24</b>	<b>28.834</b>	<b>15.477</b>	<b>2.949</b>	<b>26.487</b>	<b>701</b>	<b>45.614</b>	<b>0</b>	<b>11</b>	<b>11</b>

Fonte: Laboratório Charles Mérieux; LACEN- Acre; E-SUS VE (notifica.saude.gov.br)

\*Dados parciais sujeitos à revisão/alteração.

\*\*Exame de avaliação laboratorial para detecção de COVID-19