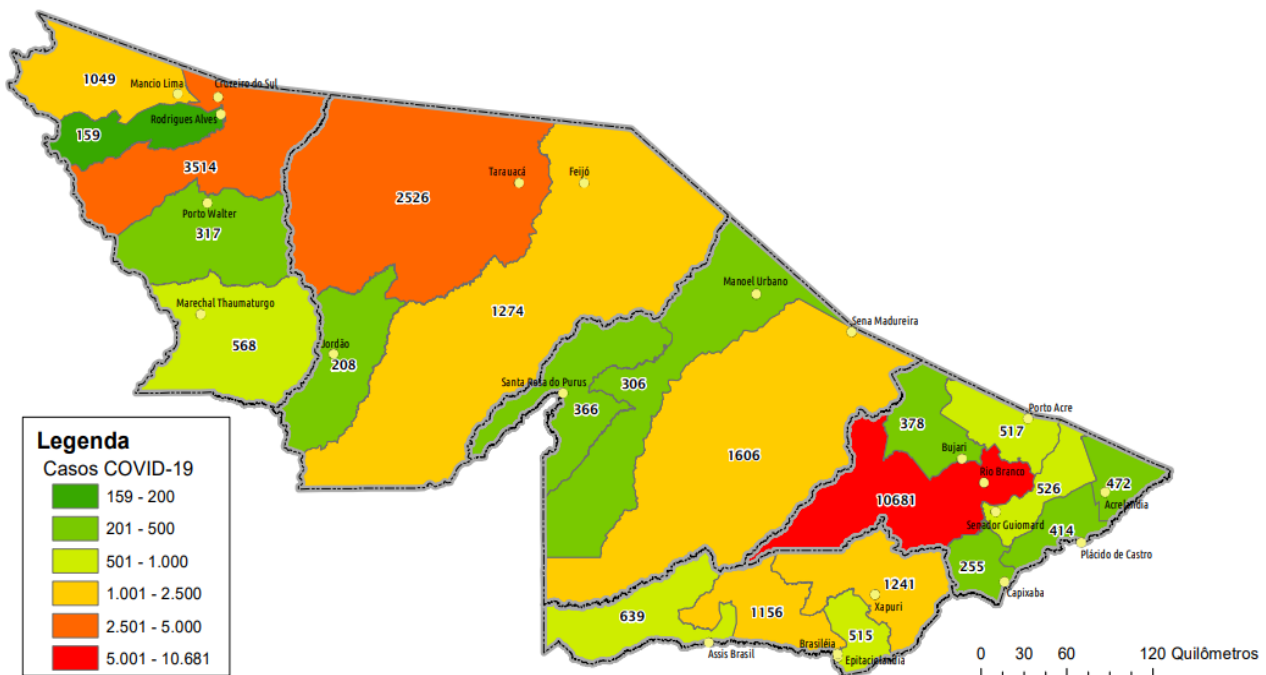


## SITUAÇÃO ATUAL DOS CASOS CONFIRMADOS DA COVID-19 NO ESTADO DO ACRE



## DISTRIBUIÇÃO DOS CASOS CONFIRMADOS POR MUNICÍPIO DE RESIDÊNCIA



ARRECAÇÃO DE DADOS DAS ÚLTIMAS 24 HORAS

# COVID-19

BOLETIM ACRE

SECRETARIA DE ESTADO DE  
**SAÚDE**



As notificações no Estado do Acre começaram a ocorrer a partir do dia 02/03/2020, seguindo até o dia 15/03/20 em média com 2 notificações diárias, após a confirmação dos primeiros casos, no dia 17 de março, as notificações aumentaram de forma significativa. No Estado até o momento são 73.883 casos notificados, tendo sido 45.184 (61,2%) casos descartados, 28.687 (38,8%) confirmados e 12 em análise aguardando resultado laboratorial (Tabela 1). O Estado do Acre apresentou um aumento de 15 novos casos confirmados, sendo 14 por PCR e 1 por TR.

**TABELA 1 – DISTRIBUIÇÃO DE CASOS DA COVID-19\*\*SEGUNDO MUNICÍPIO DE RESIDÊNCIA, ACRE, 2020\***

Municípios	Casos notificados	Casos confirmados	Casos descartados	Em análise	
				Merieux	Lacen
Acrelândia	1.655	472	1.183	0	0
Assis Brasil	1.354	639	715	0	0
Brasileia	3.045	1.156	1.888	0	1
Bujari	2.059	378	1.681	0	0
Capixaba	739	255	484	0	0
Cruzeiro do Sul	8.612	3.514	5.098	0	0
Epitaciolândia	1.266	515	751	0	0
Feijó	2.440	1.274	1.166	0	0
Jordão	552	208	344	0	0
Mâncio Lima	2.786	1.049	1.737	0	0
Manoel Urbano	871	306	565	0	0
M. Thaumaturgo	1.308	568	740	0	0
Plácido de Castro	1.393	414	979	0	0
Porto Acre	1.167	517	650	0	0
Porto Walter	703	317	386	0	0
Rio Branco	30.075	10.681	19.383	11	0
Rodrigues Alves	391	159	232	0	0
Santa Rosa do Purus	661	366	295	0	0
Sena Madureira	4.732	1.606	3.126	0	0
Senador Guiomard	2.436	526	1.910	0	0
Tarauacá	3.408	2.526	882	0	0
Xapuri	2.230	1.241	989	0	0
<b>TOTAL</b>	<b>73.883</b>	<b>28.687</b>	<b>45.184</b>	<b>11</b>	<b>1</b>

Fonte: Laboratório Charles Mérieux; LACEN- Acre; E-SUS VE (notifica.saude.gov.br)

\*Dados parciais sujeitos à revisão/alteração.

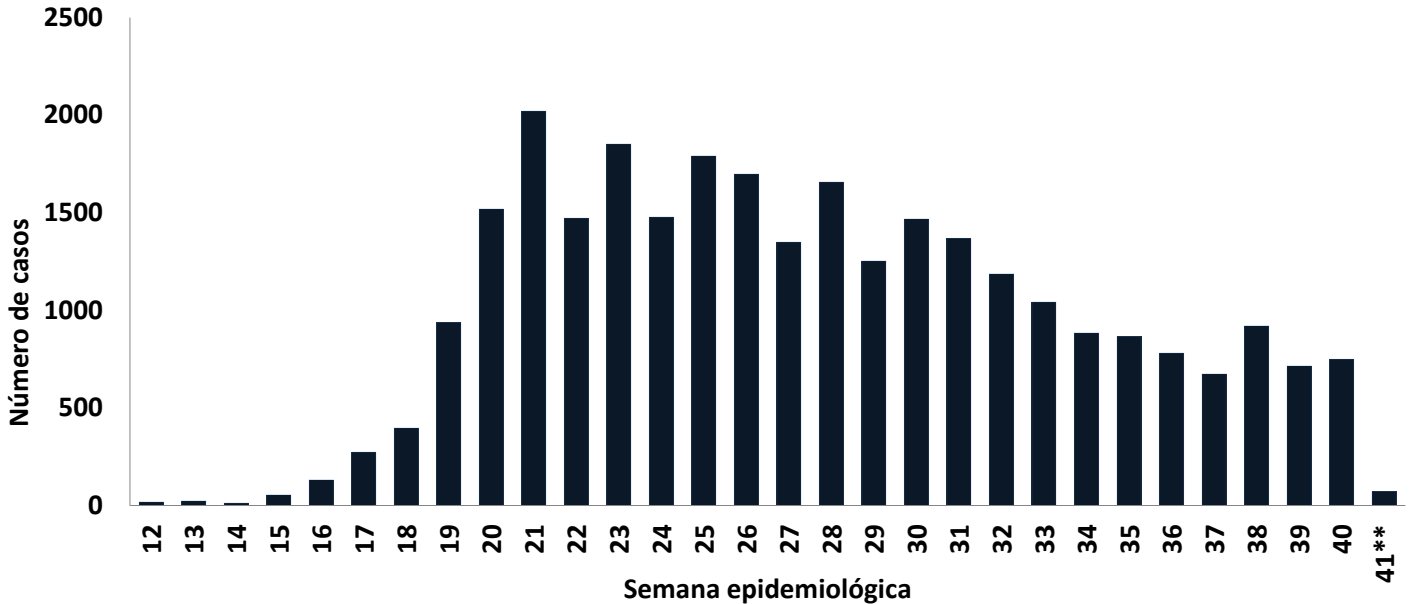
\*\*Exame de avaliação laboratorial para detecção de COVID-19

De acordo com as semanas epidemiológicas (SE), os casos da COVID-19 apresentaram tendência de aumento até a SE 21, entre as semanas 22 a 30 os casos confirmados apresentaram flutuações, entre as SE 31 a 37 verifica-se uma tendência de redução, entretanto houve um aumento na SE 38 (Gráfico 1). Atualmente o Estado do Acre tem o registro de 667 óbitos por COVID-19, que ocorreram entre os dias 6 de abril a 02 de outubro (Gráfico 2).

# COVID-19

## BOLETIM ACRE

**GRÁFICO 1 – DISTRIBUIÇÃO DO NÚMERO DE CASOS CONFIRMADOS DA COVID-19 POR SEMANA EPIDEMIOLÓGICA, ACRE, 2020\***

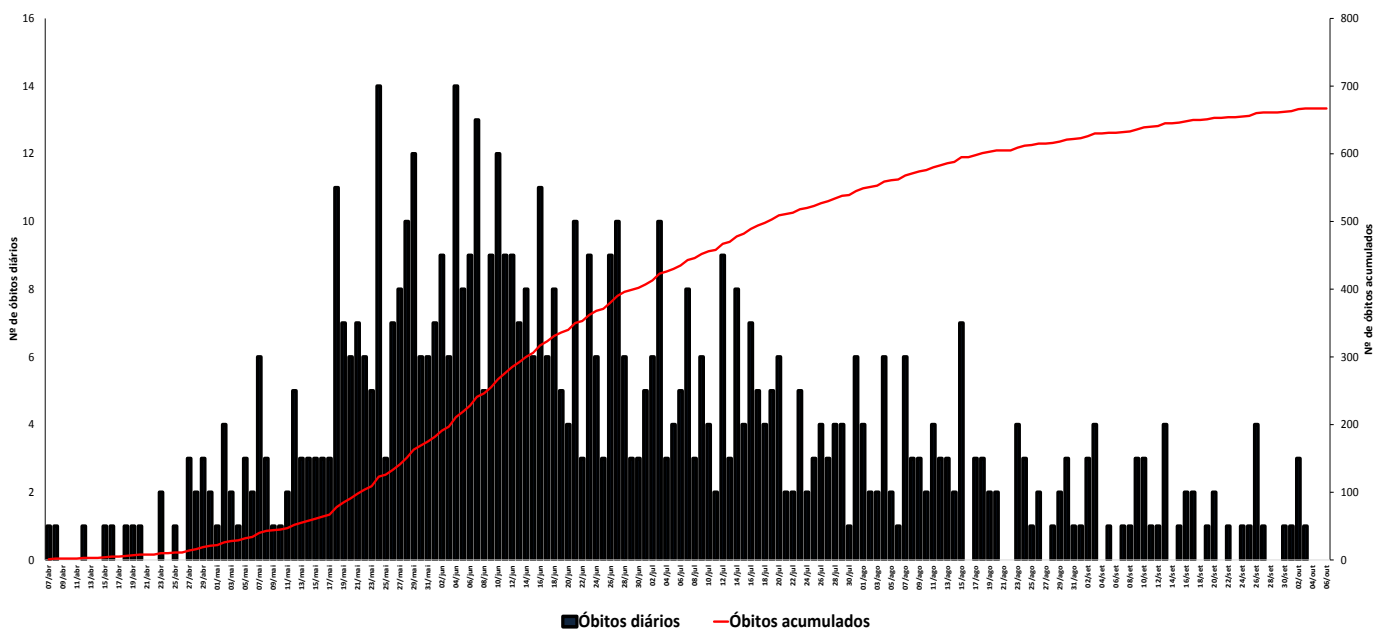


Fonte: Laboratório Charles Mérieux; LACEN- Acre; E-SUS VE (notifica.saude.gov.br)

\*Dados parciais sujeitos à revisão/alteração.

\*\*Semana Epidemiológica 41 (Dados até o dia 05/10/2020)

**GRÁFICO 2 – DISTRIBUIÇÃO DO NÚMERO DE ÓBITOS DIÁRIOS E CURVA ACUMULADA POR COVID-19, CONFORME DATA DA OCORRÊNCIA, ACRE, 2020\***

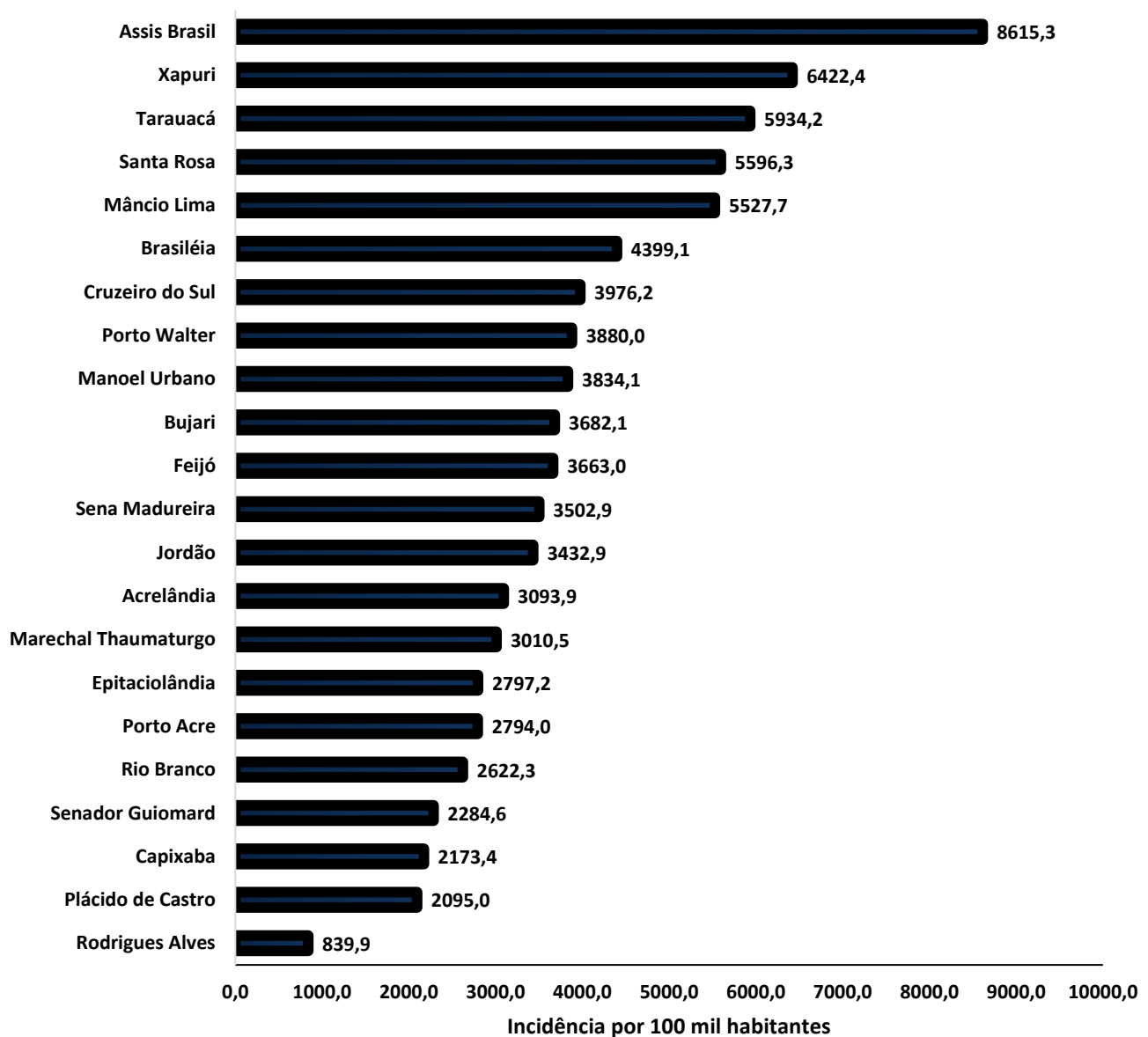


Fonte: Laboratório Charles Mérieux; LACEN- Acre; E-SUS VE (notifica.saude.gov.br)

\*Dados parciais sujeitos à revisão/alteração

A incidência da COVID-19 no Acre é de 3.280,8 casos por 100.000 habitantes, os municípios de Assis Brasil e Xapuri apresentam as maiores incidências do Estado com 8.615,3 e 6.422,4/100.000 habitantes, respectivamente (Gráfico 3).

GRÁFICO 3 - INCIDÊNCIA DA COVID-19 SEGUNDO MUNICÍPIO DE RESIDÊNCIA, ACRE, 2020\*\*



Fonte: Laboratório Charles Mérieux; LACEN- Acre; E-SUS VE (notifica.saude.gov.br)

\*Para cada 100.000 habitantes.

\*\*Dados parciais sujeitos à revisão/alteração.

Dos casos positivos, em relação ao sexo, 13.242 (46,2%) casos são do sexo masculino e 15.445 (53,8%) do sexo feminino, quanto à faixa etária dos casos confirmados, a maior proporção encontra-se entre 30 a 39 anos em ambos os sexos (Gráfico 4).

ARRECAÇÃO DE DADOS DAS ÚLTIMAS 24 HORAS

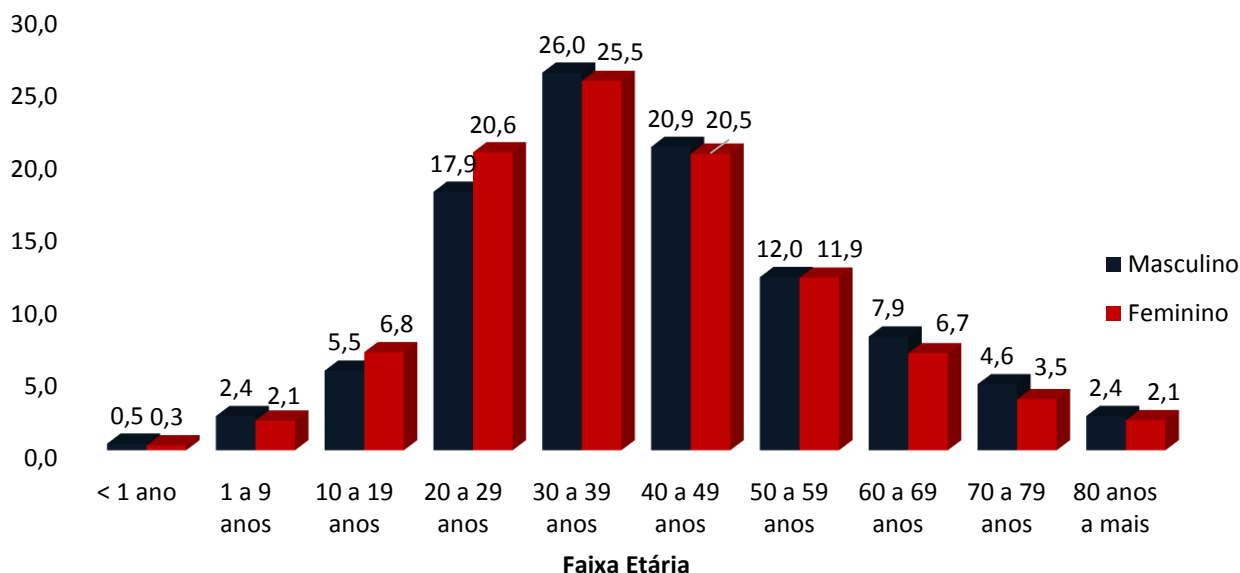
# COVID-19

BOLETIM ACRE

SECRETARIA DE ESTADO DE  
**SAÚDE**



**GRÁFICO 4. DISTRIBUIÇÃO DOS CASOS CONFIRMADOS\* DE COVID-19 POR SEXO E FAIXA ETÁRIA, ACRE, 2020\***

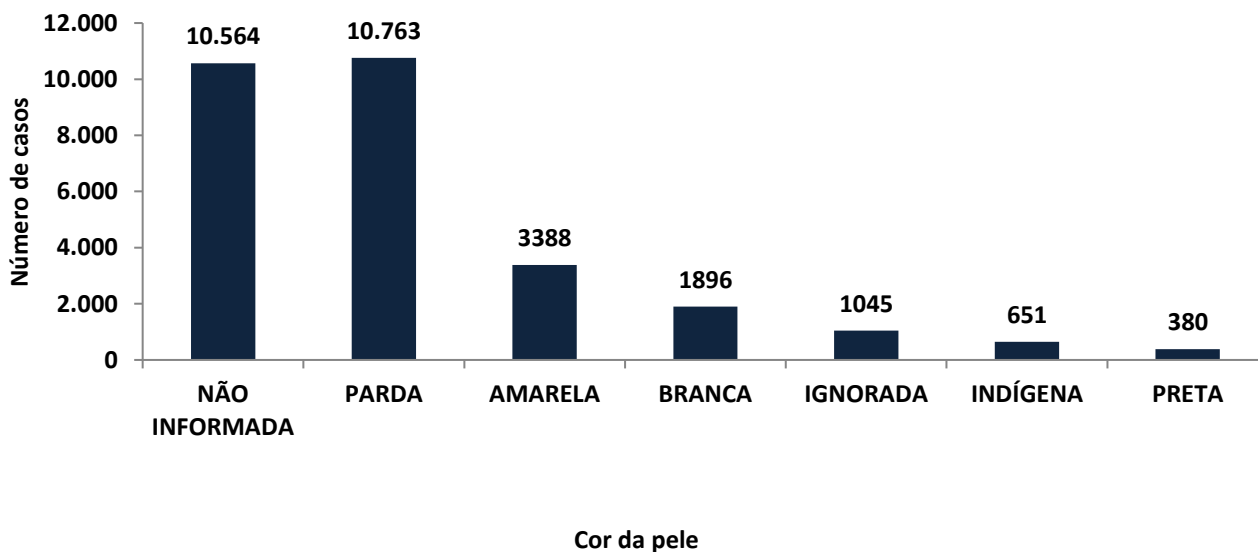


Fonte: Laboratório Charles Mérieux; LACEN- Acre; E-SUS VE (notifi.ca.saude.gov.br)

\*Dados parciais sujeitos à revisão/alteração

De acordo com a variável cor da pele, a maior proporção de casos positivos é de pessoas pardas (37,5%). Entretanto, verifica-se que 40,4% dos casos confirmados não possuem o registro desta informação (Gráfico 5).

**GRÁFICO 5. DISTRIBUIÇÃO DOS CASOS CONFIRMADOS\* DE COVID-19 POR COR DA PELE, ACRE, 2020\***



Fonte: Laboratório Charles Mérieux; LACEN- Acre; E-SUS VE (notifica.saude.gov.br)

\*Dados parciais sujeitos à revisão/alteração

ARRECAÇÃO DE DADOS DAS ÚLTIMAS 24 HORAS

# COVID-19

BOLETIM ACRE

SECRETARIA DE ESTADO DE  
**SAÚDE**



A partir do dia 09 de abril de 2020, o Departamento de Vigilância em Saúde do Estado do Acre considera que os municípios que apresentam casos confirmados da COVID-19 encontram-se na fase de transmissão comunitária ou sustentada, pois não é possível mais estabelecer vínculo epidemiológico entre os casos. A maior parte dos casos positivos estão evoluindo sem complicações, não necessitando de internação, apenas com indicação de isolamento domiciliar por 14 dias para tratamento e recuperação. Até o momento, 26.979 receberam alta, por já ter cumprido os 14 dias e não estarem apresentando mais os sintomas da doença. Entretanto, 667 óbitos foram registrados no Estado, o município de Rio Branco apresentou o maior número, 418 óbitos. O Acre apresenta um coeficiente de mortalidade (óbitos por 100 mil habitantes) de 76,3 e de letalidade de 2,3%, sendo que o maior coeficiente de mortalidade verifica-se no município de Assis Brasil (121,3/100.000 habitantes) e de letalidade em Rodrigues Alves (4,4%) -Tabela 2.

**TABELA 2. DISTRIBUIÇÃO DOS CASOS CONFIRMADOS SEGUNDO A EVOLUÇÃO, ACRE, 2020\***

Municípios	Nº de testes realizados	Casos confirmados	Altas	Óbitos	Letalidade** (%)	Mortalidade*** (100.000 hab)
Acrelândia	1.655	472	434	9	1,9	59,0
Assis Brasil	1.354	639	614	9	1,4	121,3
Brasileia	3.045	1.156	1.122	19	1,6	72,3
Bujari	2.059	378	365	7	1,9	68,2
Capixaba	739	255	245	8	3,1	68,2
Cruzeiro do Sul	8.612	3.514	3.214	60	1,7	67,9
Epitaciolândia	1.266	515	494	14	2,7	76,0
Feijó	2.440	1.274	1.214	20	1,6	57,5
Jordão	552	208	207	1	0,5	16,5
Mâncio Lima	2.786	1.049	1.003	12	1,1	63,2
Manoel Urbano	871	306	303	2	0,7	25,1
M. Thaumaturgo	1.308	568	495	1	0,2	5,3
Plácido de Castro	1.393	414	397	8	1,9	40,5
Porto Acre	1.167	517	488	15	2,9	81,1
Porto Walter	703	317	285	2	0,6	24,5
Rio Branco	30.075	10.681	9.847	418	3,9	102,6
Rodrigues Alves	391	159	149	7	4,4	37,0
Santa Rosa do Purus	661	366	351	2	0,5	30,6
Sena Madureira	4.732	1.606	1.560	13	0,8	28,4
Senador Guiomard	2.436	526	508	13	2,5	56,5
Tarauacá	3.408	2.526	2.503	14	0,6	32,9
Xapuri	2.230	1.241	1.181	13	1,0	67,3
<b>TOTAL</b>	<b>73.883</b>	<b>28.687</b>	<b>26.979</b>	<b>667</b>	<b>2,3</b>	<b>76,3</b>

Fonte: Laboratório Charles Mérieux; LACEN- Acre; E-SUS VE (notifica.saude.gov.br)

\* Dados parciais sujeitos à revisão/alteração

\*\* Proporção de óbitos entre os casos confirmados

\*\*\* Óbitos por 100 mil habitantes

ARRECAÇÃO DE DADOS DAS ÚLTIMAS 24 HORAS

# COVID-19

BOLETIM ACRE

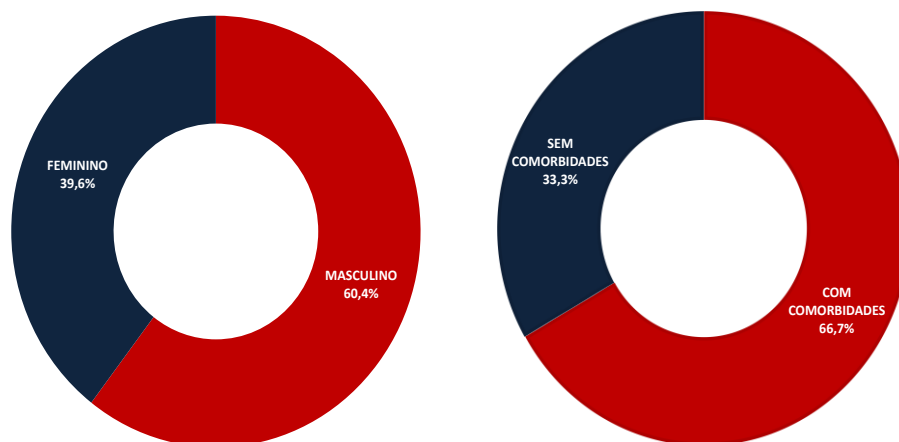
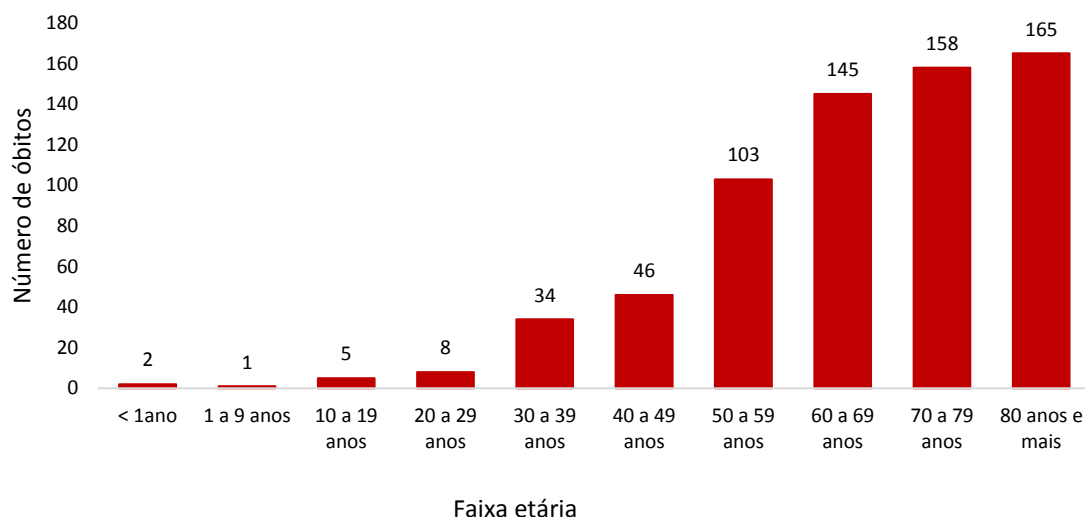
SECRETARIA DE ESTADO DE  
**SAÚDE**



Em relação aos óbitos pode-se observar que 70,2% (468 casos) ocorreram em pessoas acima de 60 anos. De acordo com o sexo, 403 (60,4%) óbitos ocorreram no sexo masculino e 264 (39,6%) no sexo feminino. Dentre os 667 óbitos, 445 (66,7%) deles tinham alguma comorbidade, porém verifica-se que 222 (33,3%) das pessoas que evoluíram para o óbito não tinham histórico de comorbidades (Gráfico 6).

**Observação: Não foi notificado nenhum óbito no boletim de hoje.**

**GRÁFICO 6. DISTRIBUIÇÃO DOS ÓBITOS POR COVID-19 SEGUNDO FAIXA ETÁRIA, SEXO E COMORBIDADES, ACRE, 2020\***



Fonte: Laboratório Charles Mérieux; LACEN- Acre; E-SUS VE (notifica.saude.gov.br)

\*Dados parciais sujeitos à revisão/alteração

# COVID-19

BOLETIM ACRE

SECRETARIA DE ESTADO DE  
SAÚDE

De acordo com a faixa etária, observa-se uma relação direta entre a idade e os óbitos, quanto maior a idade, maior também a letalidade da doença (Tabela 3).

**TABELA 3. CASOS CONFIRMADOS DA COVID-19, ÓBITOS ABSOLUTOS E ÓBITOS POR 1.000 CASOS NO ACRE, CONFORME A FAIXA ETÁRIA.**

Faixa etária	Nº de Casos Positivos	Nº de óbitos	Óbitos por 1.000 casos
< 1ano	114	2	17,5
1 a 9 anos	632	1	1,6
10 a 19 anos	1.781	5	2,8
20 a 29 anos	5.540	8	1,4
30 a 39 anos	7.382	34	4,6
40 a 49 anos	5.933	46	7,8
50 a 59 anos	3.432	103	30,0
60 a 69 anos	2.083	145	69,6
70 a 79 anos	1.153	158	137,0
80 anos e mais	637	165	259,0
<b>TOTAL</b>	<b>28.687</b>	<b>667</b>	<b>23,3</b>

Fonte: Laboratório Charles Mérieux; LACEN- Acre; E-SUS VE (notifica.saude.gov.br)

\*Dados parciais sujeitos à revisão/alteração

## NOTIFICAÇÃO DE CASOS SUSPEITOS

A notificação de casos suspeitos, quando da concordância com os critérios recomendados pelo Ministério da Saúde, deve ser realizada às autoridades epidemiológicas, como: CIEVS Estadual e Secretaria Municipal de Saúde e preencher a ficha de notificação disponível no site: <http://notifica.saude.gov.br>.

## PAINEL DE VISUALIZAÇÃO COVID-19 ACRE

✓ Link para visualização: <https://covid19.ac.gov.br>

## EQUIPE RESPONSÁVEL PELA ELABORAÇÃO DO BOLETIM

Antônia Zacarias Campêlo  
Renata Sonaira Cordeiro Meireles  
Elizabete Pimentel Ferreira  
Helena Albuquerque Catão Feitoza  
Marcos Venicius Malveira de Lima



ARRECAÇÃO DE DADOS DAS ÚLTIMAS 24 HORAS

# COVID-19

BOLETIM ACRE

SECRETARIA DE ESTADO DE  
**SAÚDE**



## Anexo 1 – DISTRIBUIÇÃO DE CASOS DA COVID-19\*\* SEGUNDO MUNICÍPIO DE RESIDÊNCIA CONFORME O TIPO DE EXAME, ACRE, 2020\*

MUNICÍPIOS	CASOS NOTIFICADOS						CASOS CONFIRMADOS						CASOS DESCARTADOS					EM ANÁLISE		
	PCR MERIEUX	PCR LACEN	TR	SOROLOGIA	CE	Total	PCR MERIEUX	PCR LACEN	TR	SOROLOGIA	CE	Total	PCR MERIEUX	PCR LACEN	TR	SOROLOGIA	Total	PCR MERIEUX	PCR LACEN	Total
Acrelândia	94	519	1.037	5	0	1.655	34	211	227	0	0	472	60	308	810	5	1.183	0	0	0
Assis Brasil	11	303	1.040	0	0	1.354	5	132	502	0	0	639	6	171	538	0	715	0	0	0
Brasileia	88	1.481	1.469	7	0	3.045	18	742	393	3	0	1.156	70	738	1.076	4	1.888	0	1	1
Bujari	202	2	1.854	1	0	2.059	78	0	300	0	0	378	124	2	1.554	1	1.681	0	0	0
Capixaba	312	18	406	3	0	739	142	7	106	0	0	255	170	11	300	3	484	0	0	0
Cruzeiro do Sul	855	72	7.087	598	0	8.612	309	4	2.955	246	0	3.514	546	68	4.132	352	5.098	0	0	0
Epitaciolândia	51	692	522	1	0	1.266	42	353	119	1	0	515	9	339	403	0	751	0	0	0
Feijó	1.268	11	1.159	2	0	2.440	629	0	643	2	0	1.274	639	11	516	0	1.166	0	0	0
Jordão	0	0	552	0	0	552	0	0	208	0	0	208	0	0	344	0	344	0	0	0
Mâncio Lima	37	8	2.596	145	0	2.786	33	3	977	36	0	1.049	4	5	1.619	109	1.737	0	0	0
Manoel Urbano	17	2	851	1	0	871	6	2	298	0	0	306	11	0	553	1	565	0	0	0
M. Thaumaturgo	6	2	1.300	0	0	1.308	5	1	562	0	0	568	1	1	738	0	740	0	0	0
Plácido de Castro	868	17	506	2	0	1.393	319	4	90	1	0	414	549	13	416	1	979	0	0	0
Porto Acre	676	5	484	2	0	1.167	303	0	214	0	0	517	373	5	270	2	650	0	0	0
Porto Walter	3	0	629	71	0	703	2	0	284	31	0	317	1	0	345	40	386	0	0	0
Rio Branco	20.349	269	9.236	199	22	30.075	8.289	46	2.223	101	22	10.681	12.049	223	7.013	98	19.383	11	0	11
Rodrigues Alves	15	1	369	6	0	391	13	0	143	3	0	159	2	1	226	3	232	0	0	0
Santa Rosa	29	0	632	0	0	661	14	0	352	0	0	366	15	0	280	0	295	0	0	0
Sena Madureira	753	7	3.940	32	0	4.732	282	1	1.306	17	0	1.606	471	6	2.634	15	3.126	0	0	0
Senador Guiomard	166	558	1.639	72	1	2.436	111	244	165	5	1	526	55	314	1.474	67	1.910	0	0	0
Tarauacá	182	4	3.221	1	0	3.408	101	0	2.425	0	0	2.526	81	4	796	1	882	0	0	0
Xapuri	42	880	1.307	0	1	2.230	17	228	995	0	1	1.241	25	652	312	0	989	0	0	0
<b>TOTAL</b>	<b>26.024</b>	<b>4.851</b>	<b>41.836</b>	<b>1.148</b>	<b>24</b>	<b>73.883</b>	<b>10.752</b>	<b>1.978</b>	<b>15.487</b>	<b>446</b>	<b>24</b>	<b>28.687</b>	<b>15.261</b>	<b>2.872</b>	<b>26.349</b>	<b>702</b>	<b>45.184</b>	<b>11</b>	<b>1</b>	<b>12</b>

Fonte: Laboratório Charles Mérieux; LACEN- Acre; E-SUS VE (notifica.saude.gov.br)

\*Dados parciais sujeitos à revisão/alteração.

\*\*Exame de avaliação laboratorial para detecção de COVID-19