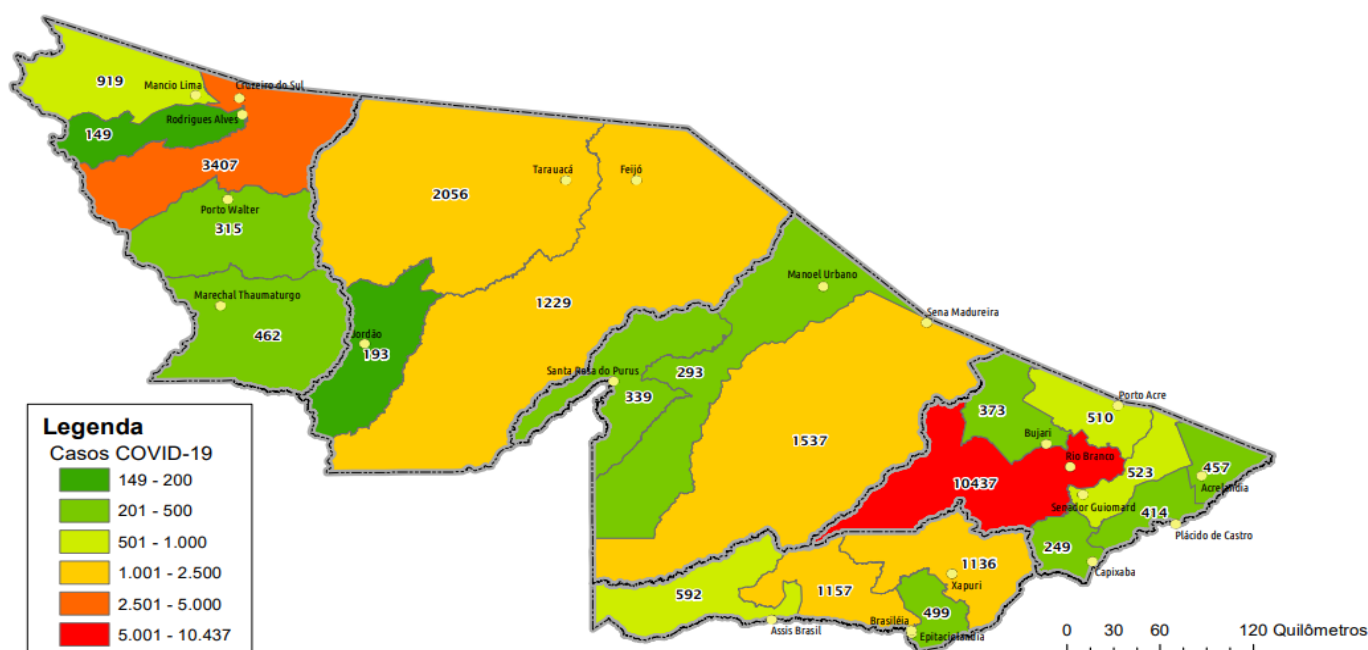


Terça-feira, 22 de setembro de 2020

SITUAÇÃO ATUAL DOS CASOS CONFIRMADOS DA COVID-19  
NO ESTADO DO ACRE

## DISTRIBUIÇÃO DOS CASOS CONFIRMADOS POR MUNICÍPIO DE RESIDÊNCIA



ARRECAÇÃO DE DADOS DAS ÚLTIMAS 24 HORAS

# COVID-19

BOLETIM ACRE

SECRETARIA DE ESTADO DE  
SAÚDE



As notificações no Estado do Acre começaram a ocorrer a partir do dia 02/03/2020, seguindo até o dia 15/03/20 em média com 2 notificações diárias, após a confirmação dos primeiros casos, no dia 17 de março, as notificações aumentaram de forma significativa. No Estado até o momento são 69.620 casos notificados, tendo sido 42.367 (60,9%) casos descartados, 27.246 (39,1%) confirmados e 7 em análise, aguardando resultado pelo laboratório Merieux (Tabela 1). O Estado do Acre apresentou um aumento de 140 novos casos confirmados, sendo 1 por PCR e 139 por TR.

**TABELA 1 – DISTRIBUIÇÃO DE CASOS DA COVID-19\*\*SEGUNDO MUNICÍPIO DE RESIDÊNCIA, ACRE, 2020\***

Municípios	Casos notificados	Casos confirmados	Casos descartados	Em análise	
				Merieux	Lacen
Acrelândia	1.562	457	1.105	0	0
Assis Brasil	1.279	592	687	0	0
Brasileia	2.974	1.157	1.817	0	0
Bujari	2.022	373	1.649	0	0
Capixaba	717	249	468	0	0
Cruzeiro do Sul	8.290	3.407	4.883	0	0
Epitaciolândia	1.209	499	710	0	0
Feijó	2.317	1.229	1.088	0	0
Jordão	504	193	311	0	0
Mâncio Lima	2.476	919	1.557	0	0
Manoel Urbano	776	293	483	0	0
M. Thaumaturgo	1.073	462	611	0	0
Plácido de Castro	1.365	414	950	1	0
Porto Acre	1.128	510	618	0	0
Porto Walter	701	315	386	0	0
Rio Branco	28.549	10.437	18.107	5	0
Rodrigues Alves	371	149	222	0	0
Santa Rosa do Purus	629	339	290	0	0
Sena Madureira	4.337	1.537	2.799	1	0
Senador Guiomard	2.381	523	1.858	0	0
Tarauacá	2.890	2.056	834	0	0
Xapuri	2.070	1.136	934	0	0
<b>TOTAL</b>	<b>69.620</b>	<b>27.246</b>	<b>42.367</b>	<b>7</b>	<b>0</b>

Fonte: Laboratório Charles Mérieux; LACEN- Acre; E-SUS VE (notifica.saude.gov.br)

\*Dados parciais sujeitos à revisão/alteração.

\*\*Exame de avaliação laboratorial para detecção de COVID-19

De acordo com as semanas epidemiológicas (SE), os casos da COVID-19 apresentaram tendência de aumento até a SE 21, entre as semanas 22 a 30 os casos confirmados apresentaram flutuações e a partir da SE 31 verifica-se uma tendência de redução (Gráfico 1). Atualmente o Estado do Acre tem o registro de 651 óbitos por COVID-19, que ocorreram entre os dias 6 de abril a 21 de setembro (Gráfico 2).

ARRECAÇÃO DE DADOS DAS ÚLTIMAS 24 HORAS

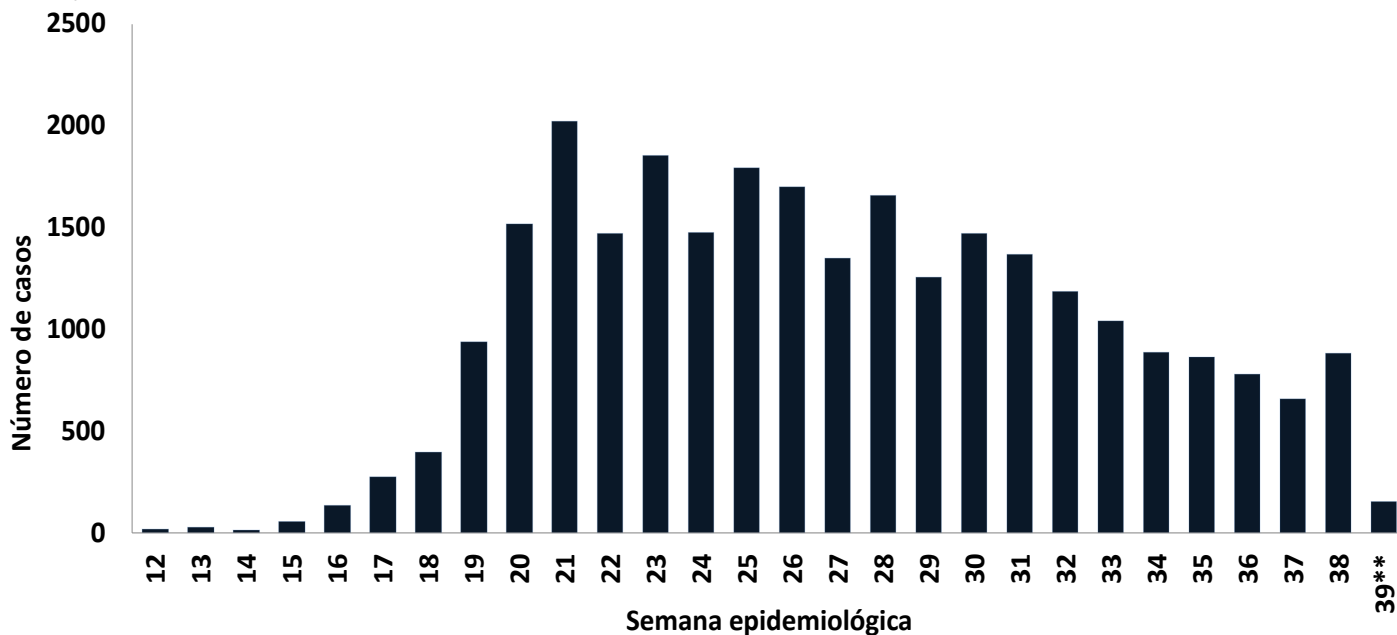
# COVID-19

BOLETIM ACRE

SECRETARIA DE ESTADO DE  
**SAÚDE**



**GRÁFICO 1 – DISTRIBUIÇÃO DO NÚMERO DE CASOS CONFIRMADOS DA COVID-19 POR SEMANA EPIDEMIOLÓGICA, ACRE, 2020\***

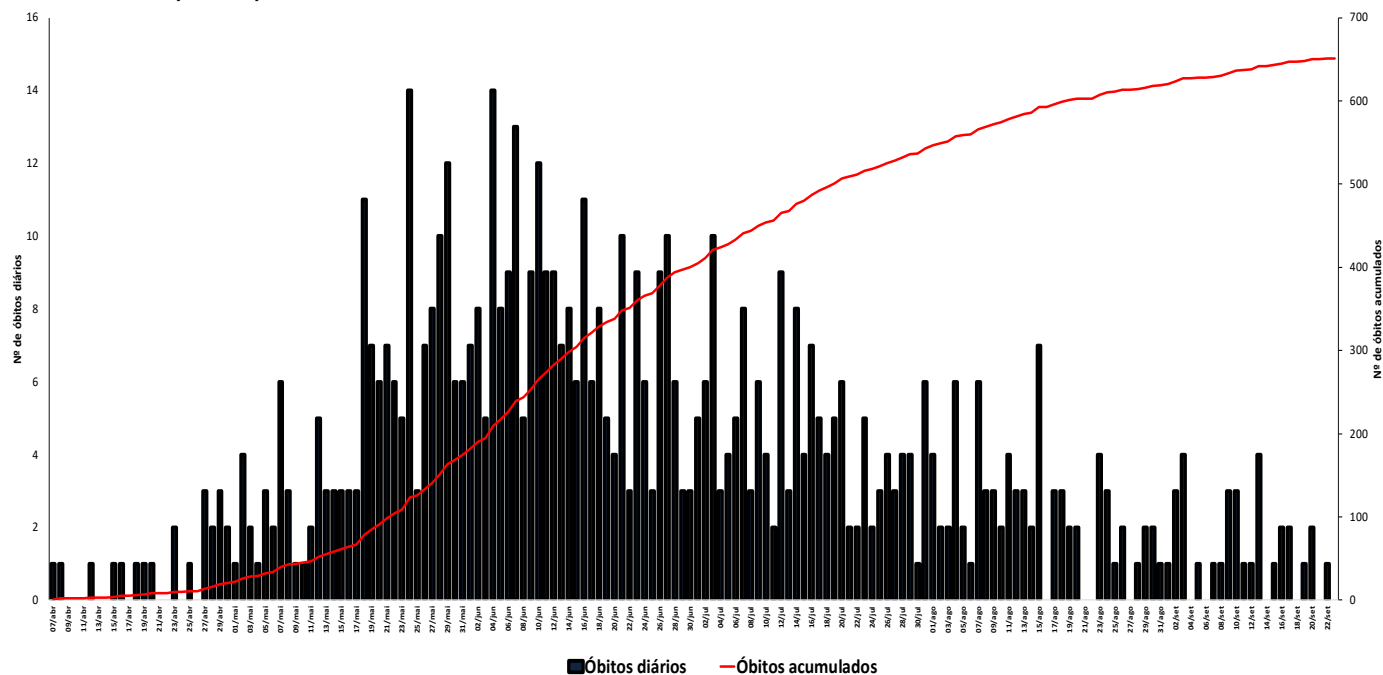


Fonte: Laboratório Charles Mérieux; LACEN- Acre; E-SUS VE (notifica.saude.gov.br)

\*Dados parciais sujeitos à revisão/alteração.

\*\*Semana Epidemiológica 39 (Dados até o dia 22/09/2020)

**GRÁFICO 2 – DISTRIBUIÇÃO DO NÚMERO DE ÓBITOS DIÁRIOS E CURVA ACUMULADA POR COVID-19, CONFORME DATA DA OCORRÊNCIA, ACRE, 2020\***



Fonte: Laboratório Charles Mérieux; LACEN- Acre; E-SUS VE (notifica.saude.gov.br)

\*Dados parciais sujeitos à revisão/alteração.

ARRECAÇÃO DE DADOS DAS ÚLTIMAS 24 HORAS

# COVID-19

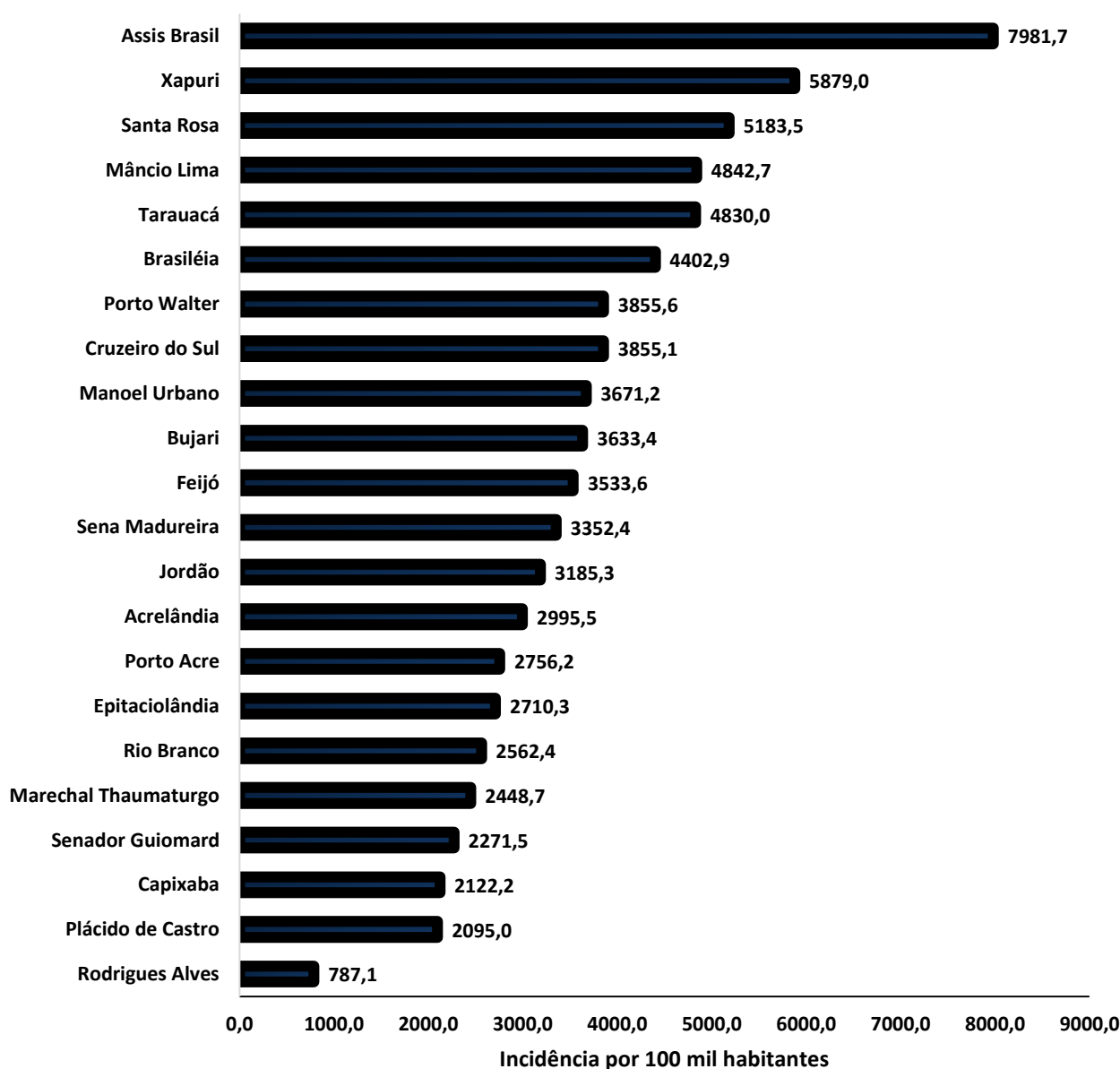
BOLETIM ACRE

SECRETARIA DE ESTADO DE  
**SAÚDE**



A incidência da COVID-19 no Acre é de 3.1160,0 casos por 100.000 habitantes, os municípios de Assis Brasil e Xapuri apresentam as maiores incidências do Estado com 7.981,7 e 5.879,0/100.000 habitantes, respectivamente (Gráfico 3).

**GRÁFICO 3 - INCIDÊNCIA DA COVID-19 SEGUNDO MUNICÍPIO DE RESIDÊNCIA, ACRE, 2020\*\***



Fonte: Laboratório Charles Mérieux; LACEN- Acre; E-SUS VE (notifica.saude.gov.br)

\*Para cada 100.000 habitantes.

**\*\*Dados parciais sujeitos à revisão/alteração.**

Dos casos positivos, em relação ao sexo, 12.637 (46,4%) casos são do sexo masculino e 14.609 (53,6%) do sexo feminino, quanto à faixa etária dos casos confirmados, a maior proporção encontra-se entre 30 a 39 anos em ambos os sexos (Gráfico 4).



ARRECAÇÃO DE DADOS DAS ÚLTIMAS 24 HORAS

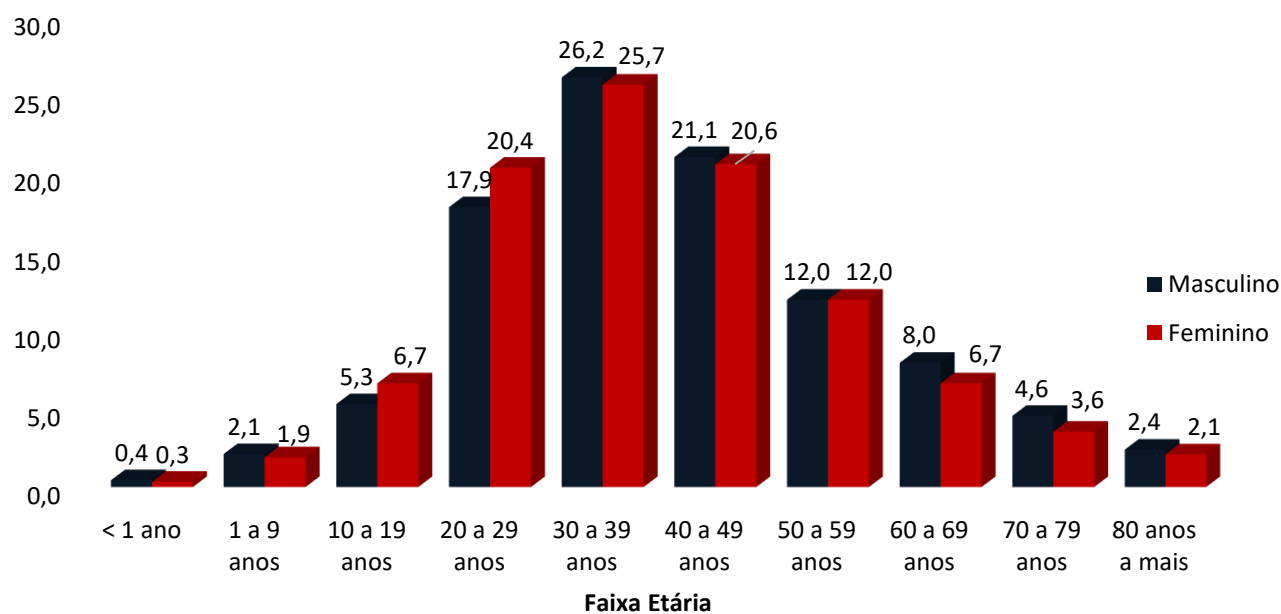
# COVID-19

BOLETIM ACRE

SECRETARIA DE ESTADO DE  
**SAÚDE**



**GRÁFICO 4. DISTRIBUIÇÃO DOS CASOS CONFIRMADOS\* DE COVID-19 POR SEXO E FAIXA ETÁRIA, ACRE, 2020\***

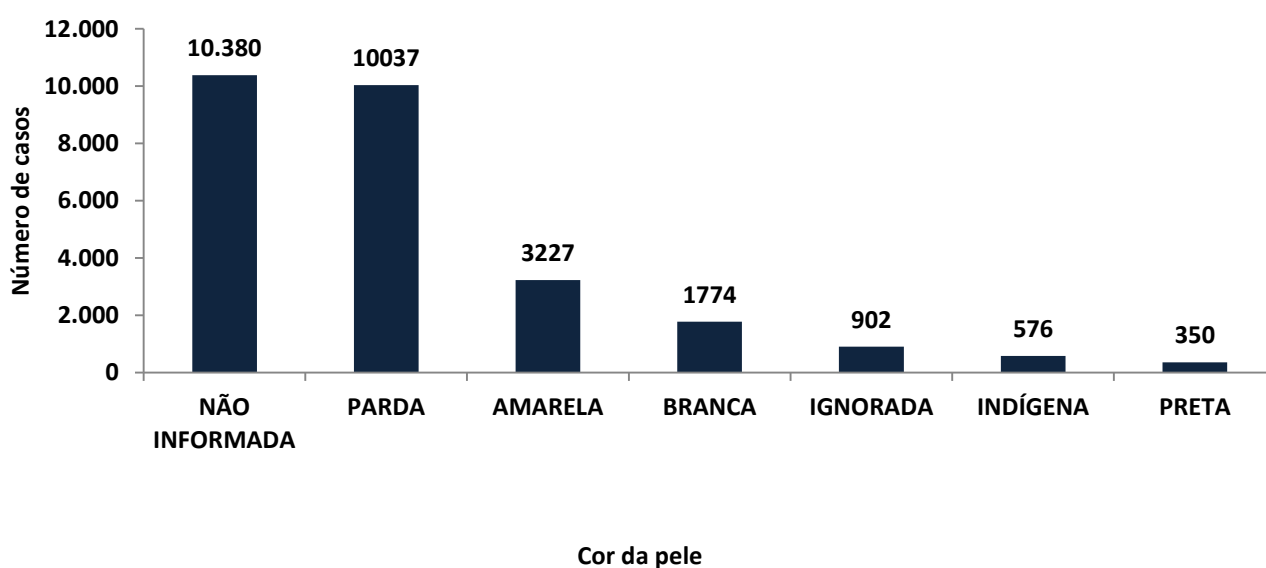


Fonte: Laboratório Charles Mérieux; LACEN- Acre; E-SUS VE (notifica.saude.gov.br)

\*Dados parciais sujeitos à revisão/alteração

De acordo com a variável cor da pele, a maior proporção de casos positivos é de pessoas pardas (36,8%). Entretanto, verifica-se que 41,4% dos casos confirmados não possuem o registro desta informação (Gráfico 5).

**GRÁFICO 5. DISTRIBUIÇÃO DOS CASOS CONFIRMADOS\* DE COVID-19 POR COR DA PELE, ACRE, 2020\***



Fonte: Laboratório Charles Mérieux; LACEN- Acre; E-SUS VE (notifica.saude.gov.br)

\*Dados parciais sujeitos à revisão/alteração

ARRECAÇÃO DE DADOS DAS ÚLTIMAS 24 HORAS

# COVID-19

BOLETIM ACRE

SECRETARIA DE ESTADO DE  
**SAÚDE**



A partir do dia 09 de abril de 2020, o Departamento de Vigilância em Saúde do Estado do Acre considera que os municípios que apresentam casos confirmados da COVID-19 encontram-se na fase de transmissão comunitária ou sustentada, pois não é possível mais estabelecer vínculo epidemiológico entre os casos. A maior parte dos casos positivos estão evoluindo sem complicações, não necessitando de internação, apenas com indicação de isolamento domiciliar por 14 dias para tratamento e recuperação. Até o momento, 24.470 receberam alta, por já ter cumprido os 14 dias e não estarem apresentando mais os sintomas da doença. Entretanto, 651 óbitos foram registrados no Estado, o município de Rio Branco apresentou o maior número, 404 óbitos. O Acre apresenta um coeficiente de mortalidade (óbitos por 100 mil habitantes) de 74,5 e de letalidade de 2,4%, sendo que o maior coeficiente de mortalidade verifica-se no município de Assis Brasil (121,3/100.000 habitantes) e de letalidade em Rodrigues Alves (4,7%) -Tabela 2.

**TABELA 2. DISTRIBUIÇÃO DOS CASOS CONFIRMADOS SEGUNDO A EVOLUÇÃO, ACRE, 2020\***

Municípios	Nº de testes realizados	Casos confirmados	Altas	Óbitos	Letalidade** (%)	Mortalidade*** (100.000 hab)
Acrelândia	1.562	457	334	9	2,0	59,0
Assis Brasil	1.279	592	551	9	1,5	121,3
Brasileia	2.974	1.157	1.020	20	1,7	76,1
Bujari	2.022	373	347	7	1,9	68,2
Capixaba	717	249	224	7	2,8	59,7
Cruzeiro do Sul	8.290	3.407	3.008	59	1,7	66,8
Epitaciolândia	1.209	499	428	14	2,8	76,0
Feijó	2.317	1.229	934	19	1,5	54,6
Jordão	504	193	192	1	0,5	16,5
Mâncio Lima	2.476	919	869	12	1,3	63,2
Manoel Urbano	776	293	288	2	0,7	25,1
M. Thaumaturgo	1.073	462	381	1	0,2	5,3
Plácido de Castro	1.365	414	378	8	1,9	40,5
Porto Acre	1.128	510	467	15	2,9	81,1
Porto Walter	701	315	252	2	0,6	24,5
Rio Branco	28.549	10.437	9.469	404	3,9	99,2
Rodrigues Alves	371	149	139	7	4,7	37,0
Santa Rosa do Purus	629	339	333	2	0,6	30,6
Sena Madureira	4.337	1.537	1.458	13	0,8	28,4
Senador Guimard	2.381	523	481	13	2,5	56,5
Tarauacá	2.890	2.056	1.889	14	0,7	32,9
Xapuri	2.070	1.136	1.028	13	1,1	67,3
<b>TOTAL</b>	<b>69.620</b>	<b>27.246</b>	<b>24.470</b>	<b>651</b>	<b>2,4</b>	<b>74,5</b>

Fonte: Laboratório Charles Mérieux; LACEN- Acre; E-SUS VE (notifica.saude.gov.br)

\* Dados parciais sujeitos à revisão/alteração

\*\* Proporção de óbitos entre os casos confirmados

\*\*\* Óbitos por 100 mil habitantes

ARRECAÇÃO DE DADOS DAS ÚLTIMAS 24 HORAS

# COVID-19

BOLETIM ACRE

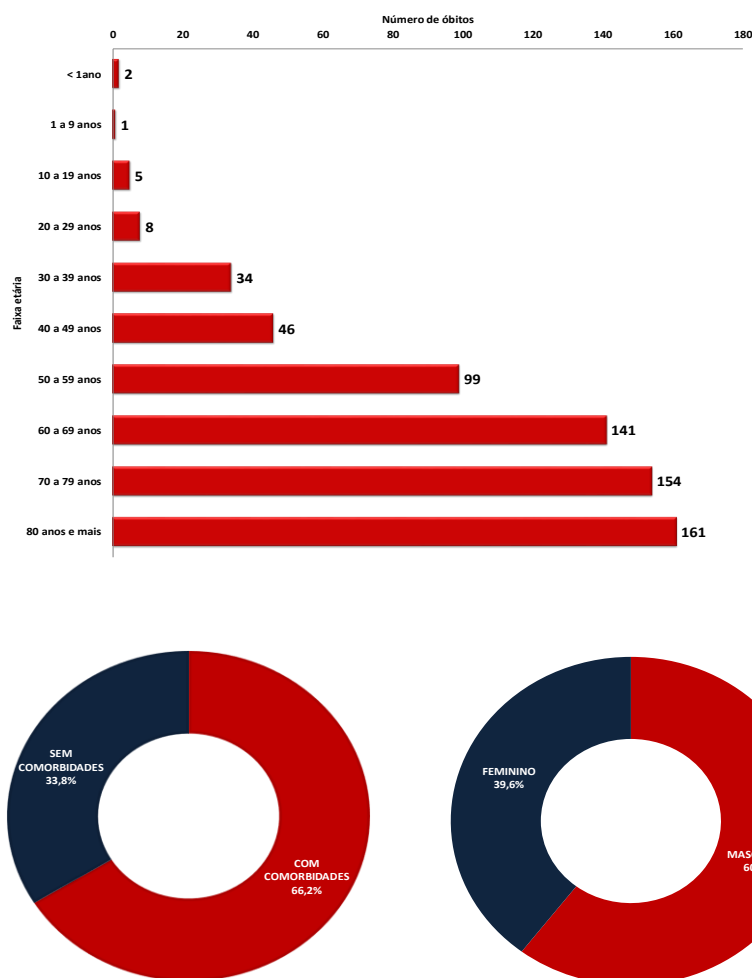
SECRETARIA DE ESTADO DE  
**SAÚDE**



Em relação aos óbitos pode-se observar que 70,0% (456 casos) ocorreram em pessoas acima de 60 anos. De acordo com o sexo, 393 (60,4%) óbitos ocorreram no sexo masculino e 258 (39,6%) no sexo feminino. Dentre os 651 óbitos, 431 (66,2%) deles tinham alguma comorbidade, porém verifica-se que 220 (33,8%) das pessoas que evoluíram para o óbito não tinham histórico de comorbidades (Gráfico 6).

**Observação:** Os óbitos lançados no boletim diário, somente são contabilizados após a liberação do resultado laboratorial. Os 2 óbitos incluídos no boletim de hoje são de datas anteriores, pois aguardavam resultado de exame.

GRÁFICO 6. DISTRIBUIÇÃO DOS ÓBITOS POR COVID-19 SEGUNDO FAIXA ETÁRIA, SEXO E COMORBIDADES, ACRE, 2020\*



Fonte: Laboratório Charles Mérieux; LACEN- Acre; E-SUS VE (notifica.saude.gov.br)

\*Dados parciais sujeitos à revisão/alteração

ARRECAÇÃO DE DADOS DAS ÚLTIMAS 24 HORAS

# COVID-19

BOLETIM ACRE

SECRETARIA DE ESTADO DE  
SAÚDE



De acordo com a faixa etária, observa-se uma relação direta entre a idade e os óbitos, quanto maior a idade, maior também a letalidade da doença (Tabela 3).

**TABELA 3. CASOS CONFIRMADOS DA COVID-19, ÓBITOS ABSOLUTOS E ÓBITOS POR 1.000 CASOS NO ACRE, CONFORME A FAIXA ETÁRIA.**

Faixa etária	Nº de Casos Positivos	Nº de óbitos	Óbitos por 1.000 casos
< 1ano	104	2	19,2
1 a 9 anos	546	1	1,8
10 a 19 anos	1.644	5	3,0
20 a 29 anos	5.247	8	1,5
30 a 39 anos	7.067	34	4,8
40 a 49 anos	5.683	46	8,1
50 a 59 anos	3.271	99	30,3
60 a 69 anos	1.979	141	71,2
70 a 79 anos	1.096	154	140,5
80 anos e mais	609	161	264,4
<b>TOTAL</b>	<b>27.246</b>	<b>651</b>	<b>23,9</b>

Fonte: Laboratório Charles Mérieux; LACEN- Acre; E-SUS VE ([notifica.saude.gov.br](http://notifica.saude.gov.br))

\*Dados parciais sujeitos à revisão/alteração

## NOTIFICAÇÃO DE CASOS SUSPEITOS

A notificação de casos suspeitos, quando da concordância com os critérios recomendados pelo Ministério da Saúde, deve ser realizada às autoridades epidemiológicas, como: CIEVS Estadual e Secretaria Municipal de Saúde e preencher a ficha de notificação disponível no site: <http://notifica.saude.gov.br>.

## PAINEL DE VISUALIZAÇÃO COVID-19 ACRE

✓ Link para visualização: <https://covid19.ac.gov.br>

## EQUIPE RESPONSÁVEL PELA ELABORAÇÃO DO BOLETIM

Antônia Zacarias Campêlo  
Renata Sonaira Cordeiro Meireles  
Elizabeth Pimentel Ferreira  
Helena Albuquerque Catão Feitoza  
Marcos Venicius Malveira de Lima



ARRECAÇÃO DE DADOS DAS ÚLTIMAS 24 HORAS

# COVID-19

BOLETIM ACRE

SECRETARIA DE ESTADO DE SAÚDE  
SAÚDE

ACRE

## Anexo 1 – DISTRIBUIÇÃO DE CASOS DA COVID-19\*\* SEGUNDO MUNICÍPIO DE RESIDÊNCIA CONFORME O TIPO DE EXAME, ACRE, 2020\*

MUNICÍPIOS	CASOS NOTIFICADOS						CASOS CONFIRMADOS						CASOS DESCARTADOS						EM ANÁLISE		
	PCR MERIEUX	PCR LACEN	TR	SOROLOGIA	CE	Total	PCR MERIEUX	PCR LACEN	TR	SOROLOGIA	CE	Total	PCR MERIEUX	PCR LACEN	TR	SOROLOGIA	Total	PCR MERIEUX	PCR LACEN	Total	
Acrelândia	92	489	976	5	0	1.562	32	207	218	0	0	457	60	282	758	5	1.105	0	0	0	
Assis Brasil	11	299	969	0	0	1.279	5	132	455	0	0	592	6	167	514	0	687	0	0	0	
Brasileia	89	1.450	1.428	7	0	2.974	19	751	384	3	0	1.157	70	699	1.044	4	1.817	0	0	0	
Bujari	195	2	1.824	1	0	2.022	78	0	295	0	0	373	117	2	1.529	1	1.649	0	0	0	
Capixaba	303	16	395	3	0	717	140	6	103	0	0	249	163	10	292	3	468	0	0	0	
Cruzeiro do Sul	811	6	6.873	600	0	8.290	297	1	2.863	246	0	3.407	514	5	4.010	354	4.883	0	0	0	
Epitaciolândia	51	657	500	1	0	1.209	42	341	115	1	0	499	9	316	385	0	710	0	0	0	
Feijó	1.222	4	1.089	2	0	2.317	626	0	601	2	0	1.229	596	4	488	0	1.088	0	0	0	
Jordão	0	0	504	0	0	504	0	0	193	0	0	193	0	0	311	0	311	0	0	0	
Mâncio Lima	36	0	2.294	146	0	2.476	32	0	851	36	0	919	4	0	1.443	110	1.557	0	0	0	
Manoel Urbano	15	1	759	1	0	776	6	1	286	0	0	293	9	0	473	1	483	0	0	0	
M. Thaumaturgo	5	0	1.068	0	0	1.073	4	0	458	0	0	462	1	0	610	0	611	0	0	0	
Plácido de Castro	853	14	496	2	0	1.365	321	4	88	1	0	414	531	10	408	1	950	1	0	1	
Porto Acre	652	5	469	2	0	1.128	297	0	213	0	0	510	355	5	256	2	618	0	0	0	
Porto Walter	3	0	627	71	0	701	2	0	282	31	0	315	1	0	345	40	386	0	0	0	
Rio Branco	19.253	217	8.858	199	22	28.549	8.124	38	2.151	102	22	10.437	11.124	179	6.707	97	18.107	5	0	5	
Rodrigues Alves	15	0	350	6	0	371	13	0	133	3	0	149	2	0	217	3	222	0	0	0	
Santa Rosa	26	0	603	0	0	629	11	0	328	0	0	339	15	0	275	0	290	0	0	0	
Sena Madureira	730	5	3.571	31	0	4.337	280	1	1.240	16	0	1.537	449	4	2.331	15	2.799	1	0	1	
Senador Guiomard	166	545	1.597	72	1	2.381	111	243	163	5	1	523	55	302	1.434	67	1.858	0	0	0	
Tarauacá	181	0	2.707	2	0	2.890	101	0	1.955	0	0	2.056	80	0	752	2	834	0	0	0	
Xapuri	41	826	1.202	0	1	2.070	16	227	892	0	1	1.136	25	599	310	0	934	0	0	0	
TOTAL	24.750	4.536	39.159	1.151	24	69.620	10.557	1.952	14.267	446	24	27.246	14.186	2.584	24.892	705	42.367	7	0	7	

Fonte: Laboratório Charles Mérieux; LACEN- Acre; E-SUS VE (notifica.saude.gov.br)

\*Dados parciais sujeitos à revisão/alteração.

\*\*Exame de avaliação laboratorial para detecção de COVID-19