

ARRECAÇÃO DE DADOS DAS ÚLTIMAS 24 HORAS

COVID-19

BOLETIM ACRE

SECRETARIA DE ESTADO DE
SAÚDE

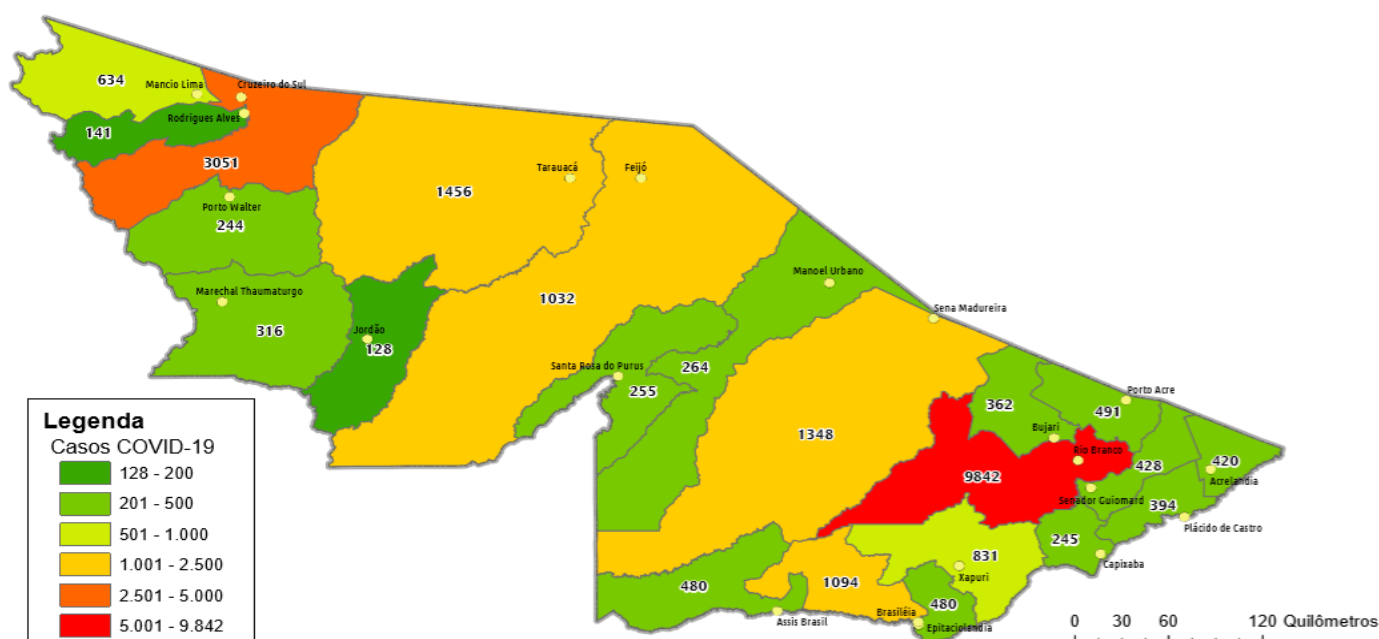


Terça-feira, 25 de agosto de 2020

SITUAÇÃO ATUAL DOS CASOS CONFIRMADOS DA COVID-19 NO ESTADO DO ACRE



DISTRIBUIÇÃO DOS CASOS CONFIRMADOS POR MUNICÍPIO DE RESIDÊNCIA



ARRECAÇÃO DE DADOS DAS ÚLTIMAS 24 HORAS

COVID-19

BOLETIM ACRE

SECRETARIA DE ESTADO DE
SAÚDE



As notificações no Estado do Acre começaram a ocorrer a partir do dia 02/03/2020, seguindo até o dia 15/03/20 em média com 2 notificações diárias, após a confirmação dos primeiros casos, no dia 17 de março, as notificações aumentaram de forma significativa. No Estado até o momento são 59.592 casos notificados, tendo sido 35.608 (59,8%) casos descartados, 23.936 (40,2%) confirmados e 48 (0,1%) seguem aguardando resultado de exame laboratorial por PCR no laboratório LACEN e MERIEUX (Tabela 1).

TABELA 1 – DISTRIBUIÇÃO DE CASOS DA COVID-19SEGUNDO MUNICÍPIO DE RESIDÊNCIA, ACRE, 2020***

Municípios	Casos notificados	Casos confirmados	Casos descartados	Em análise	
				Merieux	Lacen
Acrelândia	1.340	420	916	0	4
Assis Brasil	1.018	480	538	0	0
Brasileia	2.598	1.094	1.483	0	21
Bujari	1.911	362	1.549	0	0
Capixaba	670	245	425	0	0
Cruzeiro do Sul	7.705	3.051	4.654	0	0
Epitaciolândia	997	480	510	0	7
Feijó	1.840	1.032	808	0	0
Jordão	357	128	229	0	0
Mâncio Lima	1.904	634	1.270	0	0
Manoel Urbano	641	264	377	0	0
M. Thaumaturgo	790	316	474	0	0
Plácido de Castro	1.197	394	803	0	0
Porto Acre	1.036	491	545	0	0
Porto Walter	568	244	324	0	0
Rio Branco	25.441	9.842	15.588	9	2
Rodrigues Alves	358	141	217	0	0
Santa Rosa do Purus	477	255	222	0	0
Sena Madureira	3.602	1.348	2.254	0	0
Senador Guiomard	1.316	428	885	0	3
Tarauacá	2.265	1.456	809	0	0
Xapuri	1.561	831	728	0	2
TOTAL	59.592	23.936	35.608	9	39

Fonte: Laboratório Charles Mérieux; LACEN- Acre; E-SUS VE (notifica.saude.gov.br)

*Dados parciais sujeitos à revisão/alteração.

**Exame de avaliação laboratorial para detecção de COVID-19

De acordo com as semanas epidemiológicas (SE), os casos da COVID-19 apresentaram tendência de aumento até a SE 21, a partir da semana 22 os casos confirmados apresentam flutuações (Gráfico 1). Atualmente o Estado do Acre tem o registro de 607 óbitos por COVID-19, que ocorreram entre os dias 6 de abril a 25 de agosto (Gráfico 2).

ARRECAÇÃO DE DADOS DAS ÚLTIMAS 24 HORAS

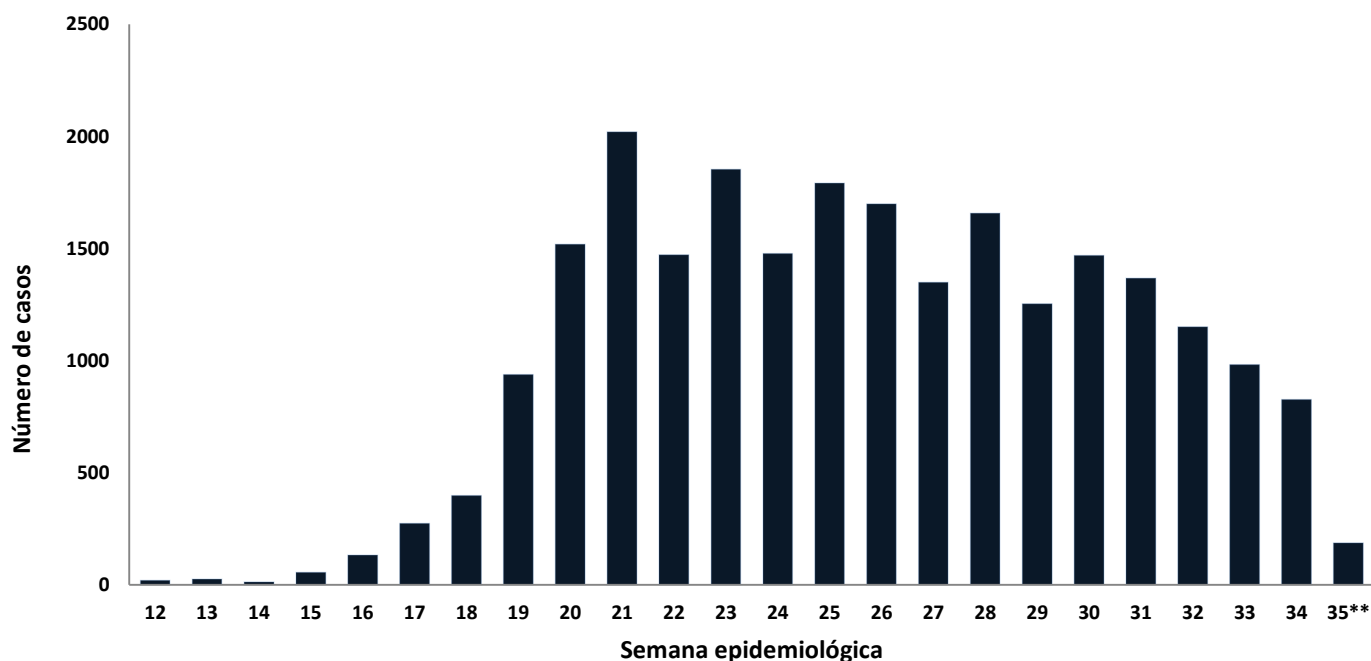
COVID-19

BOLETIM ACRE

SECRETARIA DE ESTADO DE
SAÚDE



GRÁFICO 1 – DISTRIBUIÇÃO DO NÚMERO DE CASOS CONFIRMADOS DA COVID-19 POR SEMANA EPIDEMIOLÓGICA, ACRE, 2020*

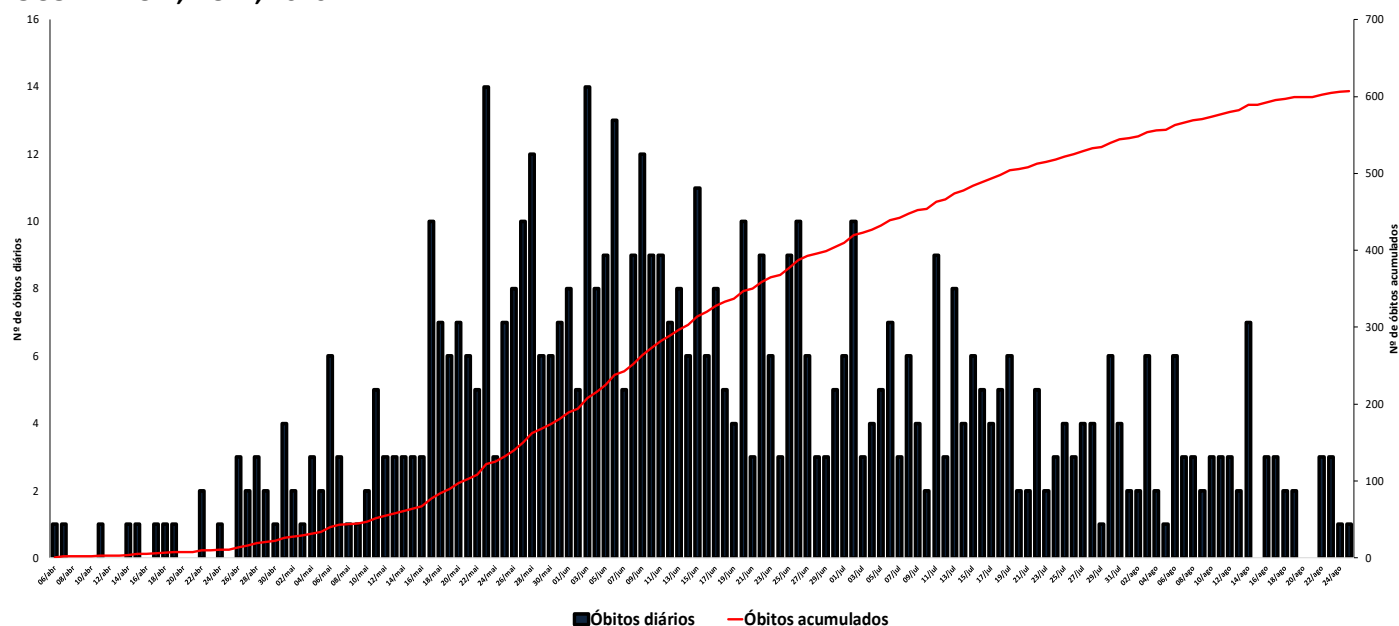


Fonte: Laboratório Charles Mérieux; LACEN- Acre; E-SUS VE (notifica.saude.gov.br)

*Dados parciais sujeitos à revisão/alteração.

**Semana Epidemiológica 35 (Dados até o dia 25/08/2020)

GRÁFICO 2 – DISTRIBUIÇÃO DO NÚMERO DE ÓBITOS DIÁRIOS E CURVA ACUMULADA POR COVID-19, CONFORME DATA DA OCORRÊNCIA, ACRE, 2020*



Fonte: Laboratório Charles Mérieux; LACEN- Acre; E-SUS VE (notifica.saude.gov.br)

*Dados parciais sujeitos à revisão/alteração.

ARRECAÇÃO DE DADOS DAS ÚLTIMAS 24 HORAS

COVID-19

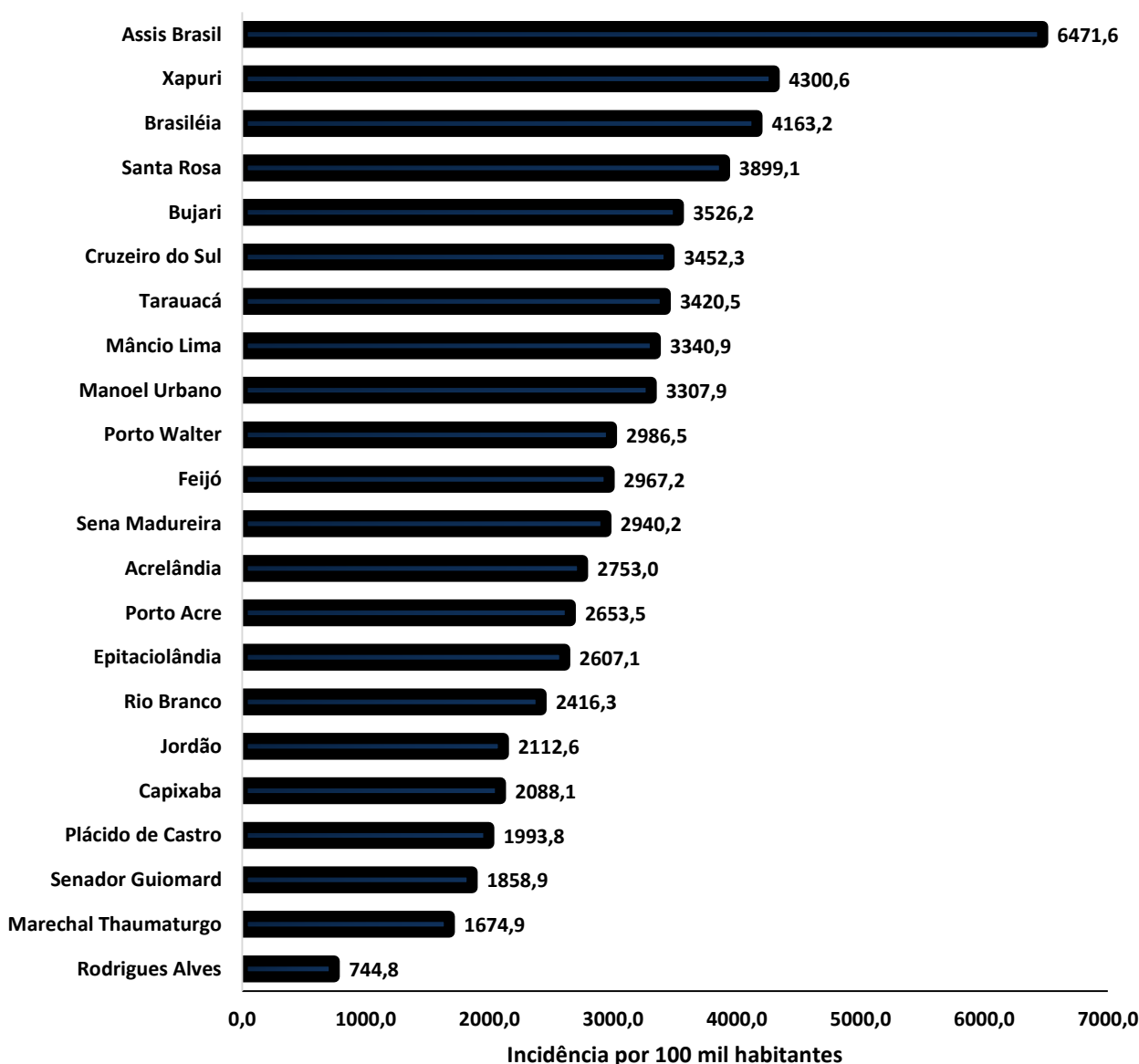
BOLETIM ACRE

SECRETARIA DE ESTADO DE
SAÚDE



A incidência da COVID-19 no Acre é de 2.737,5 casos por 100.000 habitantes, os municípios de Assis Brasil e Xapuri apresentam as maiores incidências do Estado com 6.471,6 e 4.300,6 /100.000 habitantes, respectivamente (Gráfico 3).

GRÁFICO 3 - INCIDÊNCIA DA COVID-19 SEGUNDO MUNICÍPIO DE RESIDÊNCIA, ACRE, 2020**



Fonte: Laboratório Charles Mérieux; LACEN- Acre; E-SUS VE (notifica.saude.gov.br)

*Para cada 100.000 habitantes.

**Dados parciais sujeitos à revisão/alteração.

Dos casos positivos, em relação ao sexo, 11.169 (46,7%) casos são do sexo masculino e 12.767 (53,3%) do sexo feminino, quanto à faixa etária dos casos confirmados, a maior proporção encontra-se entre 30 a 39 anos em ambos os sexos (Gráfico 4).

ARRECAÇÃO DE DADOS DAS ÚLTIMAS 24 HORAS

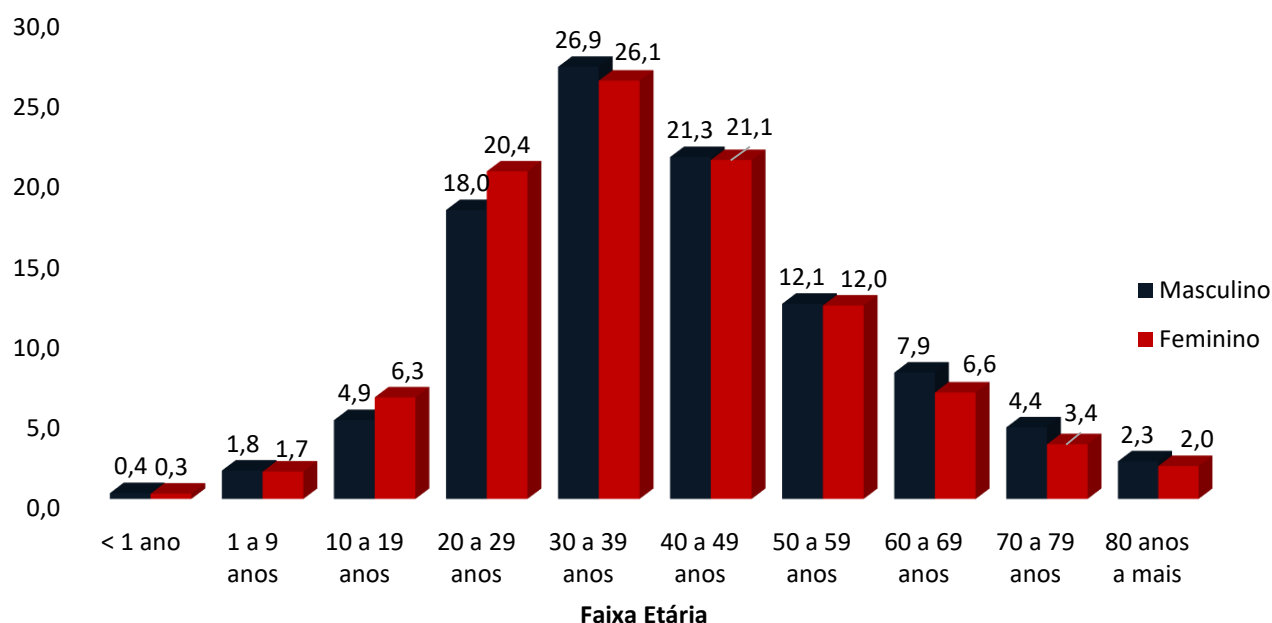
COVID-19

BOLETIM ACRE

SECRETARIA DE ESTADO DE
SAÚDE



GRÁFICO 4. DISTRIBUIÇÃO DOS CASOS CONFIRMADOS* DE COVID-19 POR SEXO E FAIXA ETÁRIA, ACRE, 2020*

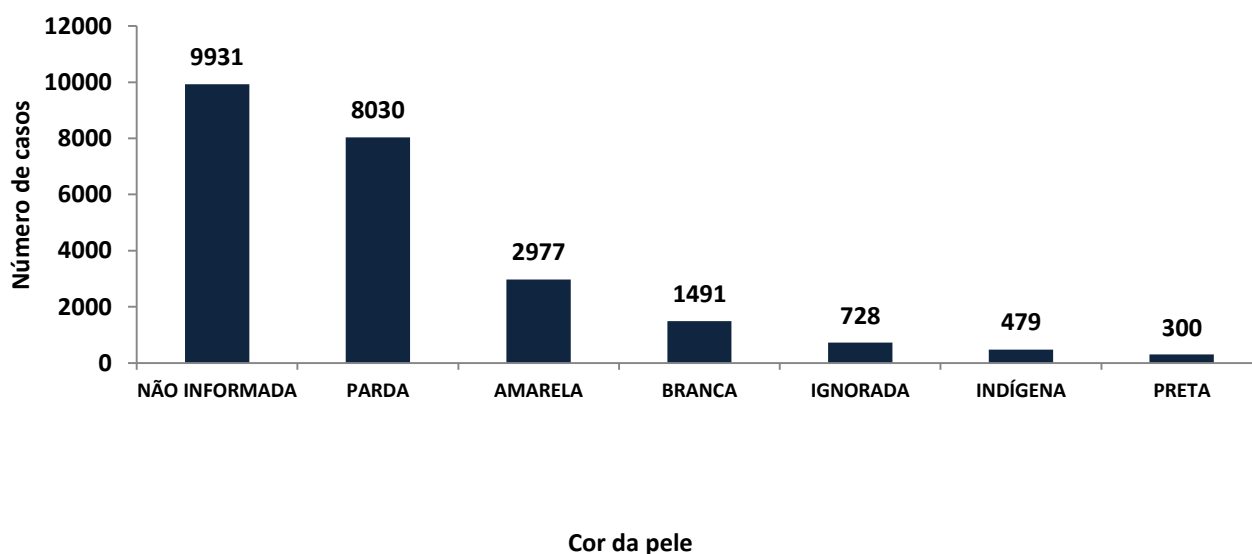


Fonte: Laboratório Charles Mérieux; LACEN- Acre; E-SUS VE (notifica.saude.gov.br)

*Dados parciais sujeitos à revisão/alteração

De acordo com a variável cor da pele, a maior proporção de casos positivos é de pessoas pardas (33,5%). Entretanto, verifica-se que 44,5% dos casos confirmados não possuem o registro desta informação (Gráfico 5).

GRÁFICO 5. DISTRIBUIÇÃO DOS CASOS CONFIRMADOS* DE COVID-19 POR COR DA PELE, ACRE, 2020*



Fonte: Laboratório Charles Mérieux; LACEN- Acre; E-SUS VE (notifica.saude.gov.br)

*Dados parciais sujeitos à revisão/alteração

ARRECAÇÃO DE DADOS DAS ÚLTIMAS 24 HORAS

COVID-19

BOLETIM ACRE

SECRETARIA DE ESTADO DE
SAÚDE



A partir do dia 09 de abril de 2020, o Departamento de Vigilância em Saúde do Estado do Acre considera que os municípios que apresentam casos confirmados da COVID-19 encontram-se na fase de transmissão comunitária ou sustentada, pois não é possível mais estabelecer vínculo epidemiológico entre os casos. A maior parte dos casos positivos estão evoluindo sem complicações, não necessitando de internação, apenas com indicação de isolamento domiciliar por 14 dias para tratamento e recuperação. Até o momento, 19.110 receberam alta por já ter cumprido os 14 dias e não estarem apresentando mais os sintomas da doença. Entretanto, 607 óbitos foram registrados no Estado, o município de Rio Branco apresentou o maior número, 381 óbitos. O Acre apresenta um coeficiente de mortalidade (óbitos por 100 mil habitantes) de 69,4 e de letalidade de 2,5%, sendo que o maior coeficiente de mortalidade verifica-se no município de Assis Brasil (121,3/100.000 habitantes) e de letalidade em Rodrigues Alves (4,3%) -Tabela 2.

TABELA 2. DISTRIBUIÇÃO DOS CASOS CONFIRMADOS SEGUNDO A EVOLUÇÃO, ACRE, 2020*

Municípios	Nº de testes realizados	Casos confirmados	Altas	Óbitos	Letalidade** (%)	Mortalidade*** (100.000 hab)
Acrelândia	1.340	420	233	8	1,9	52,4
Assis Brasil	1.018	480	386	9	1,9	121,3
Brasileia	2.598	1.094	716	17	1,6	64,7
Bujari	1.911	362	323	6	1,7	58,4
Capixaba	670	245	169	7	2,9	59,7
Cruzeiro do Sul	7.705	3.051	2.715	54	1,8	61,1
Epitaciolândia	997	480	260	13	2,7	70,6
Feijó	1.840	1.032	466	18	1,7	51,8
Jordão	357	128	126	1	0,8	16,5
Mâncio Lima	1.904	634	607	9	1,4	47,4
Manoel Urbano	641	264	258	2	0,8	25,1
M. Thaumaturgo	790	316	266	1	0,3	5,3
Plácido de Castro	1.197	394	346	8	2,0	40,5
Porto Acre	1.036	491	382	15	3,1	81,1
Porto Walter	568	244	158	2	0,8	24,5
Rio Branco	25.441	9.842	8.242	381	3,9	93,5
Rodrigues Alves	358	141	131	6	4,3	31,7
Santa Rosa do Purus	477	255	253	2	0,8	30,6
Sena Madureira	3.602	1.348	1.180	11	0,8	24,0
Senador Guimard	1.316	428	318	11	2,6	47,8
Tarauacá	2.265	1.456	958	14	1,0	32,9
Xapuri	1.561	831	617	12	1,4	62,1
TOTAL	59.592	23.936	19.110	607	2,5	69,4

Fonte: Laboratório Charles Mérieux; LACEN- Acre; E-SUS VE (notifica.saude.gov.br)

* Dados parciais sujeitos à revisão/alteração

** Proporção de óbitos entre os casos confirmados

*** Óbitos por 100 mil habitantes

ARRECAÇÃO DE DADOS DAS ÚLTIMAS 24 HORAS

COVID-19

BOLETIM ACRE

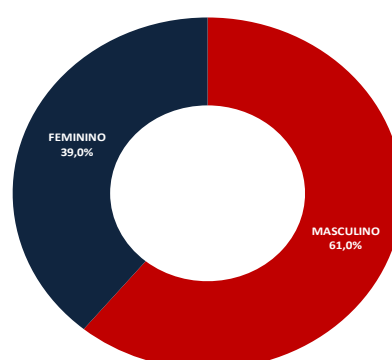
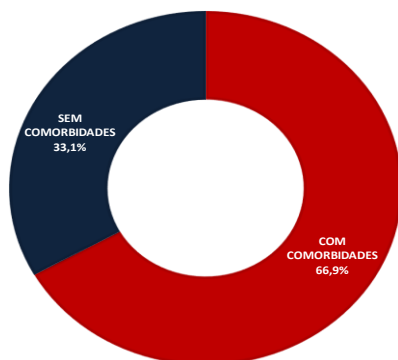
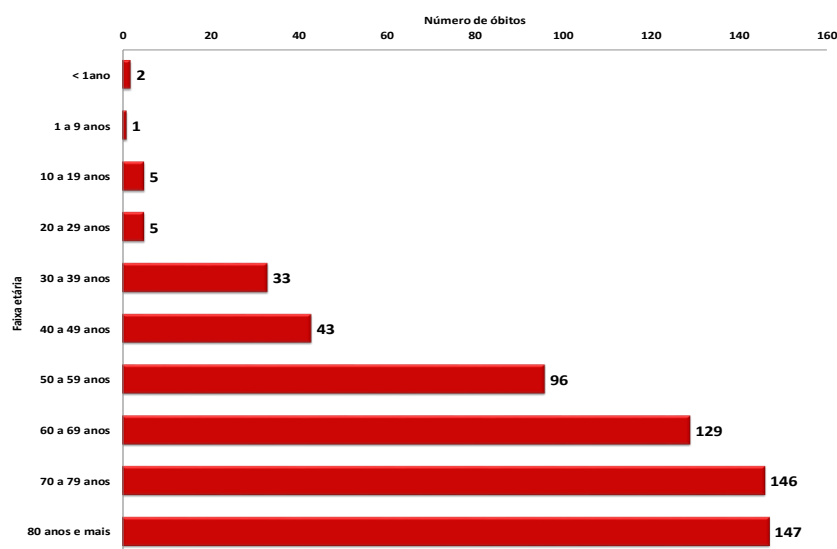
SECRETARIA DE ESTADO DE
SAÚDE



Em relação aos óbitos pode-se observar que 69,5% (422 casos) ocorreram em pessoas acima de 60 anos. De acordo com o sexo, 370 (61,0%) óbitos ocorreram no sexo masculino e 237 (39,0%) no sexo feminino. Dentre os 607 óbitos, 406 (66,9%) deles tinham alguma comorbidade, porém verifica-se que 201 (33,1%) das pessoas que evoluíram para o óbito não tinham histórico de comorbidades (Gráfico 6).

Observação: Dos 3 óbitos incluídos no boletim atual, 2 são de datas anteriores, pois aguardavam resultados de exame laboratorial e/ou investigação clínica/epidemiológica.

GRÁFICO 6. DISTRIBUIÇÃO DOS ÓBITOS POR COVID-19 SEGUNDO FAIXA ETÁRIA, SEXO E COMORBIDADES, ACRE, 2020*



ARRECADAÇÃO DE DADOS DAS ÚLTIMAS 24 HORAS

COVID-19

BOLETIM ACRE

SECRETARIA DE ESTADO DE
SAÚDE



De acordo com a faixa etária, observa-se uma relação direta entre a idade e os óbitos, quanto maior a idade, maior também a letalidade da doença (Tabela 3).

TABELA 3. CASOS CONFIRMADOS DA COVID-19, ÓBITOS ABSOLUTOS E ÓBITOS POR 1.000 CASOS NO ACRE, CONFORME A FAIXA ETÁRIA.

Faixa etária	Nº de Casos Positivos	Nº de óbitos	Óbitos por 1.000 casos
< 1ano	82	2	24,4
1 a 9 anos	414	1	2,4
10 a 19 anos	1.353	5	3,7
20 a 29 anos	4.613	5	1,1
30 a 39 anos	6.334	33	5,2
40 a 49 anos	5.073	43	8,5
50 a 59 anos	2.892	96	33,2
60 a 69 anos	1.722	129	74,9
70 a 79 anos	931	146	156,8
80 anos e mais	522	147	281,6
TOTAL	23.936	607	25,4

Fonte: Laboratório Charles Mérieux; LACEN- Acre; E-SUS VE (notifica.saude.gov.br)

*Dados parciais sujeitos à revisão/alteração

NOTIFICAÇÃO DE CASOS SUSPEITOS

A notificação de casos suspeitos, quando da concordância com os critérios recomendados pelo Ministério da Saúde, deve ser realizada às autoridades epidemiológicas, como: CIEVS Estadual e Secretaria Municipal de Saúde e preencher a ficha de notificação disponível no site: <http://notifica.saude.gov.br>.

PAINEL DE VISUALIZAÇÃO COVID-19 ACRE

✓ Link para visualização: <https://covid19.ac.gov.br>

EQUIPE RESPONSÁVEL PELA ELABORAÇÃO DO BOLETIM

Antônia Zacarias Campêlo
Renata Sonaira Cordeiro Meireles
Elizabete Pimentel Ferreira
Helena Albuquerque Catão Feitoza
Marcos Venicius Malveira de Lima

Anexo 1 – DISTRIBUIÇÃO DE CASOS DA COVID-19** SEGUNDO MUNICÍPIO DE RESIDÊNCIA CONFORME O TIPO DE EXAME, ACRE, 2020*

MUNICÍPIOS	CASOS NOTIFICADOS						CASOS CONFIRMADOS						CASOS DESCARTADOS						EM ANÁLISE		
	PCR MERIEUX	PCR LACEN	TR	SOROLOGIA	CE	Total	PCR MERIEUX	PCR LACEN	TR	SOROLOGIA	CE	Total	PCR MERIEUX	PCR LACEN	TR	SOROLOGIA	Total	PCR MERIEUX	PCR LACEN	Total	
Acrelândia	92	388	859	1	0	1.340	32	191	197	0	0	420	60	193	662	1	916	0	4	4	
Assis Brasil	11	266	741	0	0	1.018	5	127	348	0	0	480	6	139	393	0	538	0	0	0	
Brasileia	86	1.303	1.196	13	0	2.598	16	723	351	4	0	1.094	70	559	845	9	1.483	0	21	21	
Bujari	177	1	1.733	0	0	1.911	74	0	288	0	0	362	103	1	1.445	0	1.549	0	0	0	
Capixaba	274	15	381	0	0	670	138	6	101	0	0	245	136	9	280	0	425	0	0	0	
Cruzeiro do Sul	696	2	6.575	432	0	7.705	266	1	2.588	196	0	3.051	430	1	3.987	236	4.654	0	0	0	
Epitaciolândia	51	582	363	1	0	997	42	335	102	1	0	480	9	240	261	0	510	0	7	7	
Feijó	958	2	877	3	0	1.840	548	0	482	2	0	1.032	410	2	395	1	808	0	0	0	
Jordão	0	0	357	0	0	357	0	0	128	0	0	128	0	0	229	0	229	0	0	0	
Mâncio Lima	33	0	1.720	151	0	1.904	30	0	564	40	0	634	3	0	1.156	111	1.270	0	0	0	
Manoel Urbano	15	1	625	0	0	641	6	1	257	0	0	264	9	0	368	0	377	0	0	0	
M. Thaumaturgo	3	0	787	0	0	790	2	0	314	0	0	316	1	0	473	0	474	0	0	0	
Plácido de Castro	792	10	394	1	0	1.197	313	3	78	0	0	394	479	7	316	1	803	0	0	0	
Porto Acre	589	5	442	0	0	1.036	288	0	203	0	0	491	301	5	239	0	545	0	0	0	
Porto Walter	2	0	564	2	0	568	1	0	242	1	0	244	1	0	322	1	324	0	0	0	
Rio Branco	17.387	127	7.768	137	22	25.441	7.804	27	1.903	86	22	9.842	9.574	98	5.865	51	15.588	9	2	11	
Rodrigues Alves	14	0	338	6	0	358	12	0	126	3	0	141	2	0	212	3	217	0	0	0	
Santa Rosa	25	0	452	0	0	477	10	0	245	0	0	255	15	0	207	0	222	0	0	0	
Sena Madureira	650	3	2.939	10	0	3.602	270	1	1.071	6	0	1.348	380	2	1.868	4	2.254	0	0	0	
Senador Guiomard	163	532	619	1	1	1.316	108	240	78	1	1	428	55	289	541	0	885	0	3	3	
Tarauacá	170	0	2.094	1	0	2.265	99	0	1.357	0	0	1.456	71	0	737	1	809	0	0	0	
Xapuri	40	626	894	0	1	1.561	15	203	612	0	1	831	25	421	282	0	728	0	2	2	
TOTAL	22.228	3.863	32.718	759	24	59.592	10.079	1.858	11.635	340	24	23.936	12.140	1.966	21.083	419	35.608	9	39	48	

Fonte: Laboratório Charles Mérieux; LACEN- Acre; E-SUS VE (notifica.saude.gov.br)

*Dados parciais sujeitos à revisão/alteração.

**Exame de avaliação laboratorial para detecção de COVID-19