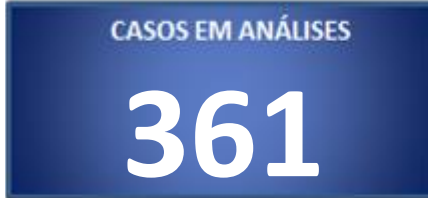


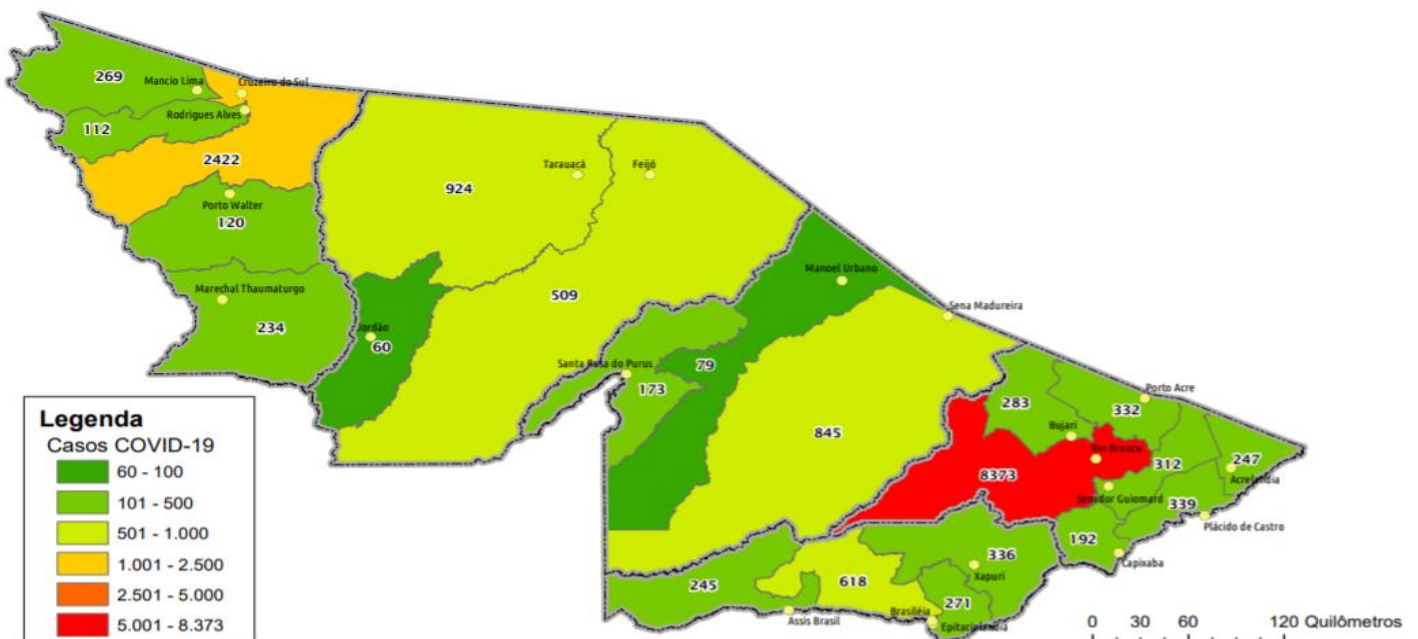
SITUAÇÃO ATUAL DOS CASOS CONFIRMADOS DA COVID-19 NO ESTADO DO ACRE



DADOS GERAIS



DISTRIBUIÇÃO DOS CASOS CONFIRMADOS POR MUNICÍPIO DE RESIDÊNCIA



ARRECAÇÃO DE DADOS DAS ÚLTIMAS 24 HORAS

COVID-19

BOLETIM ACRE

SECRETARIA DE ESTADO DE
SAÚDE



As notificações no Estado do Acre começaram a ocorrer a partir do dia 02/03/2020, seguindo até o dia 15/03/20 em média com 2 notificações diárias, após a confirmação dos primeiros casos, no dia 17 de março, as notificações aumentaram de forma significativa. No Estado até o momento são 41.116 casos notificados, tendo sido 23.460 (57,0%) casos descartados, 17.295 (42,1%) confirmados e 361 (0,9%) seguem aguardando resultado de exame laboratorial por PCR no laboratório Mérieux e LACEN (Tabela 1).

TABELA 1 – DISTRIBUIÇÃO DE CASOS DA COVID-19SEGUNDO MUNICÍPIO DE RESIDÊNCIA, ACRE, 2020***

Municípios	Casos notificados	Casos confirmados	Casos descartados	Em análise	
				Merieux	Lacen
Acrelândia	828	247	578	0	3
Assis Brasil	558	245	313	0	0
Brasileia	1.439	618	795	0	26
Bujari	1.509	283	1.225	1	0
Capixaba	450	192	258	0	0
Cruzeiro do Sul	5.810	2.422	3.385	3	0
Epitaciolândia	511	271	219	0	21
Feijó	972	509	389	74	0
Jordão	209	60	149	0	0
Mâncio Lima	926	269	657	0	0
Manoel Urbano	255	79	176	0	0
M. Thaumaturgo	561	234	327	0	0
Plácido de Castro	934	339	591	4	0
Porto Acre	661	332	323	6	0
Porto Walter	319	120	199	0	0
Rio Branco	19.154	8.373	10.582	197	2
Rodrigues Alves	283	112	171	0	0
Santa Rosa do Purus	335	173	162	0	0
Sena Madureira	2.312	845	1.463	4	0
Senador Guimard	651	312	339	0	0
Tarauacá	1.653	924	729	0	0
Xapuri	786	336	430	0	20
TOTAL	41.116	17.295	23.460	289	72

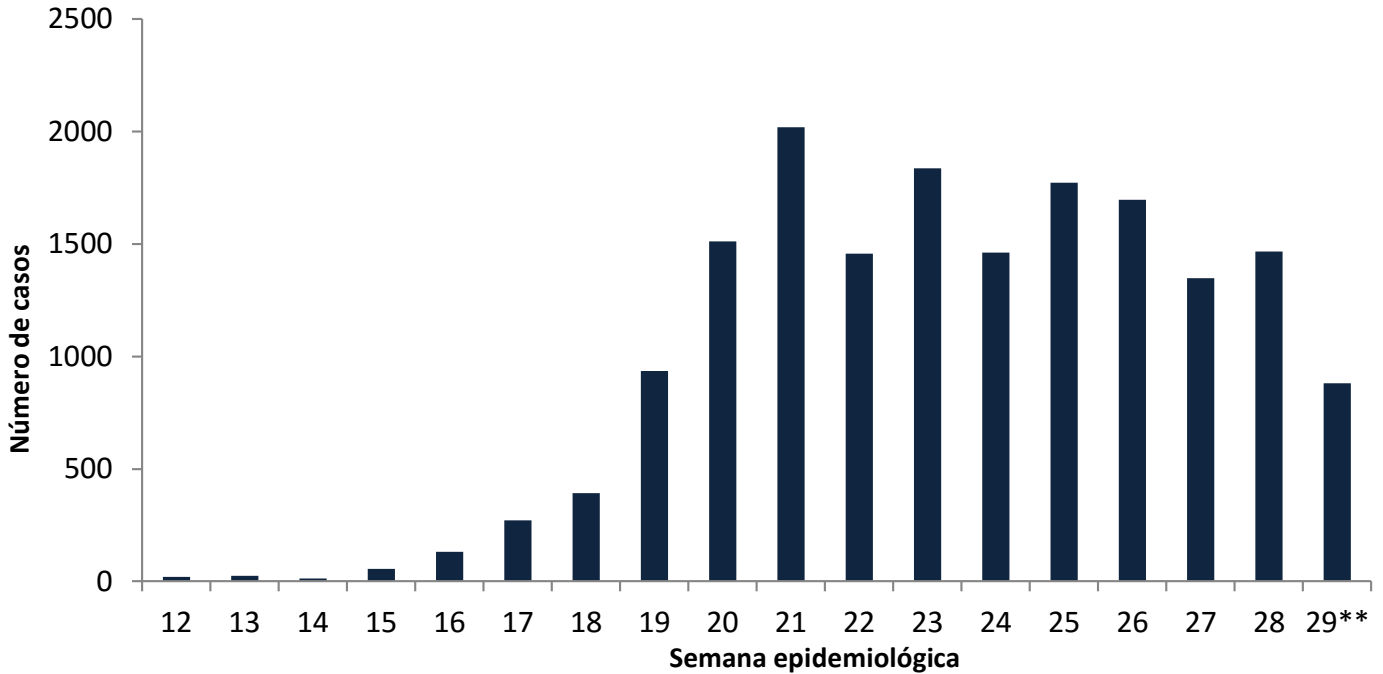
Fonte: Laboratório Charles Mérieux; LACEN- Acre; E-SUS VE (notifica.saude.gov.br)

*Dados parciais sujeitos à revisão/alteração.

**Exame de avaliação laboratorial para detecção de COVID-19

De acordo com as semanas epidemiológicas (SE), os casos da COVID-19 apresentaram tendência de aumento até a SE 21, a partir da semana 22 os casos confirmados apresentam flutuações (Gráfico 1). Atualmente o Estado do Acre tem o registro de 460 óbitos por COVID-19, que ocorreram entre os dias 6 de abril a 19 de julho (Gráfico 2).

GRÁFICO 1 – DISTRIBUIÇÃO DO NÚMERO DE CASOS CONFIRMADOS DA COVID-19 POR SEMANA EPIDEMIOLÓGICA, ACRE, 2020*

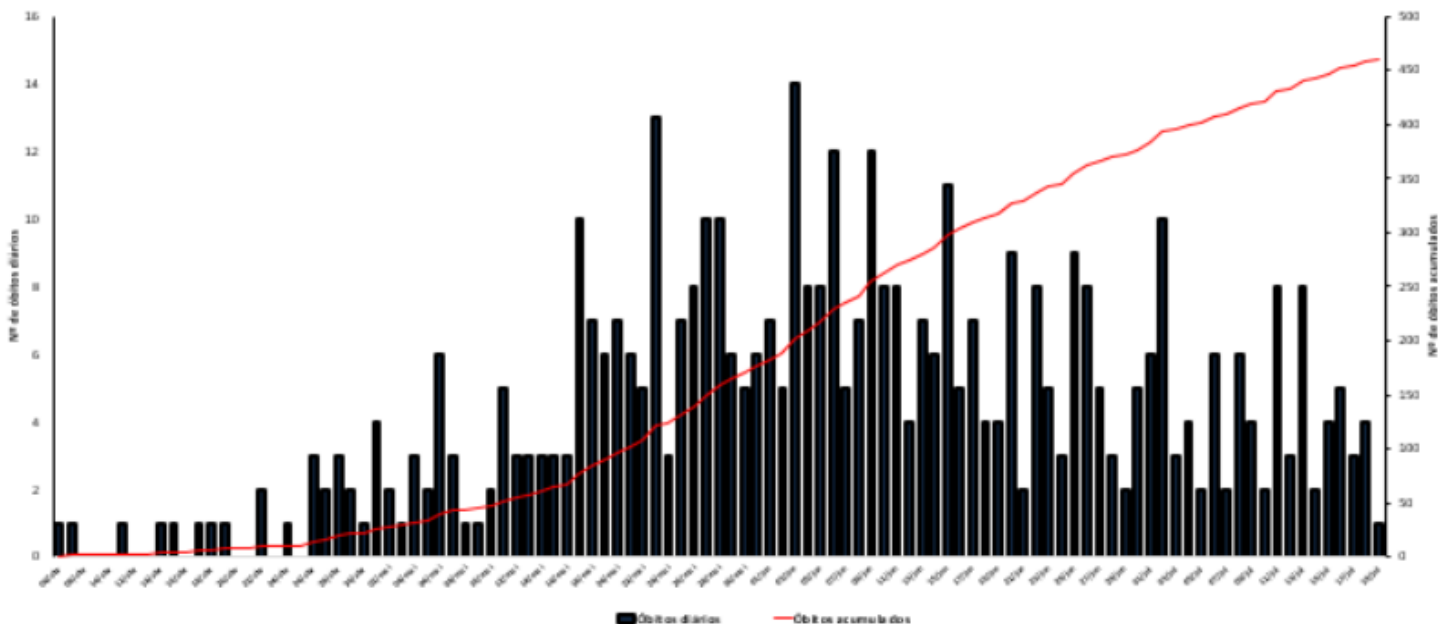


Fonte: Laboratório Charles Mérieux; LACEN- Acre; E-SUS VE (notifica.saude.gov.br)

*Dados parciais sujeitos à revisão/alteração.

**Semana Epidemiológica 29 (Dados até o dia 18/07/2020)

GRÁFICO 2 – DISTRIBUIÇÃO DO NÚMERO DE ÓBITOS DIÁRIOS E CURVA ACUMULADA POR COVID-19, CONFORME DATA DA OCORRÊNCIA, ACRE, 2020*

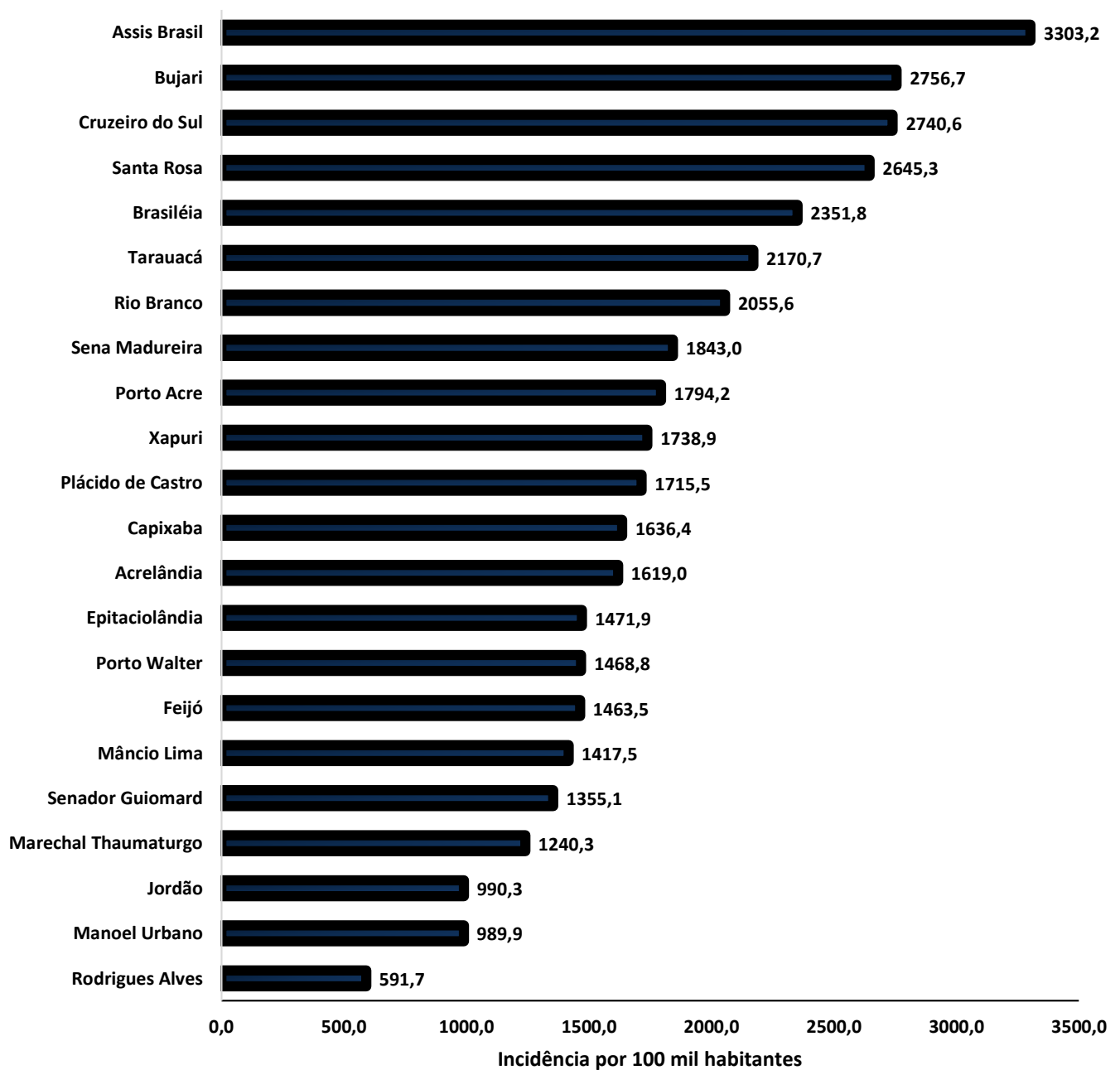


Fonte: Laboratório Charles Mérieux; LACEN- Acre; E-SUS VE (notifica.saude.gov.br)

*Dados parciais sujeitos à revisão/alteração.

A incidência da COVID-19 no Acre é de 1.961,0 casos por 100.000 habitantes, os municípios de Assis Brasil e Bujari apresentam as maiores incidências do Estado com 3.303,2 e 2.756,7/100.000 habitantes, respectivamente (Gráfico 3).

GRÁFICO 3 - INCIDÊNCIA DA COVID-19 SEGUNDO MUNICÍPIO DE RESIDÊNCIA, ACRE, 2020**



Fonte: Laboratório Charles Mérieux; LACEN- Acre; E-SUS VE (notifica.saude.gov.br)

*Para cada 100.000 habitantes.

**Dados parciais sujeitos à revisão/alteração.

ARRECAÇÃO DE DADOS DAS ÚLTIMAS 24 HORAS

COVID-19

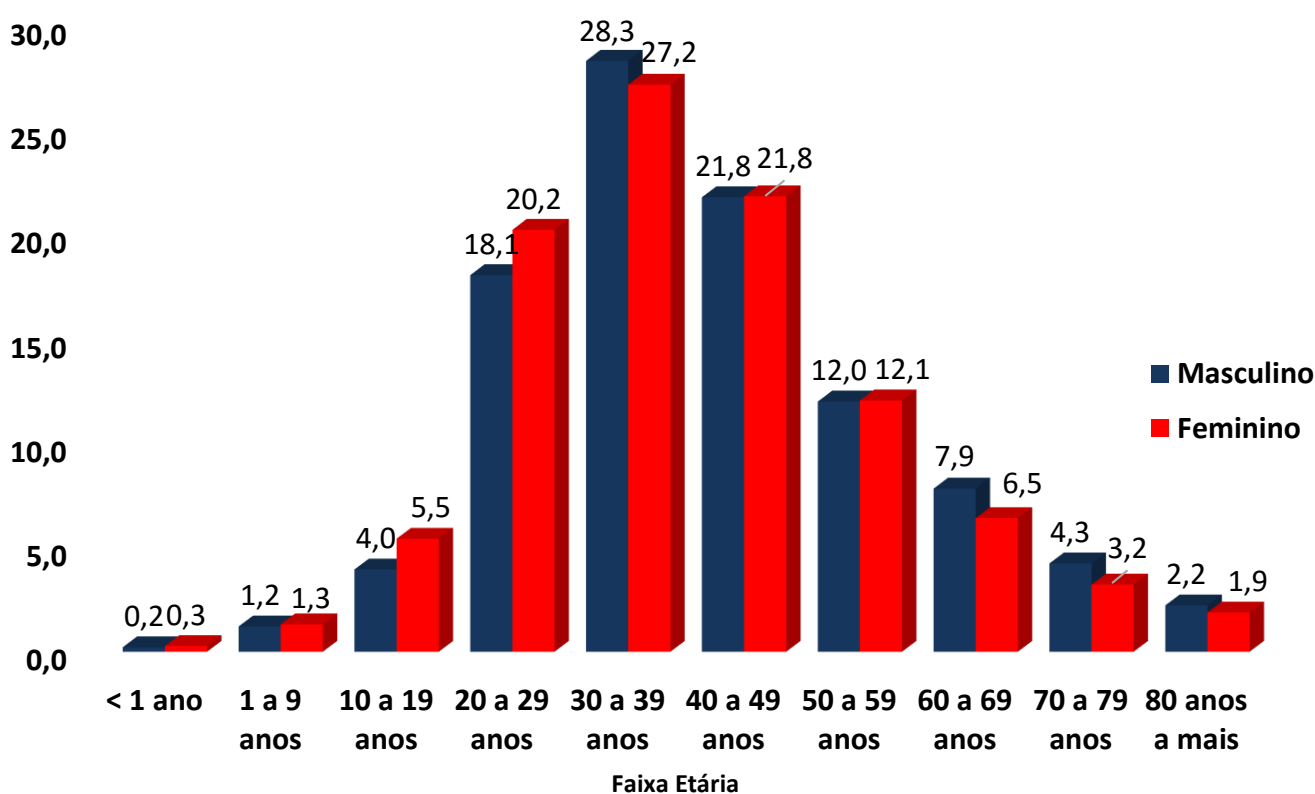
BOLETIM ACRE

SECRETARIA DE ESTADO DE
SAÚDE



Dos casos positivos, em relação ao sexo, 8.178 (47,3%) casos são do sexo masculino e 9.117 (52,7%) do sexo feminino, quanto à faixa etária dos casos confirmados, a maior proporção encontra-se entre 30 a 39 anos em ambos os sexos (Gráfico 4).

GRÁFICO 4. DISTRIBUIÇÃO DOS CASOS CONFIRMADOS* DE COVID-19 POR SEXO E FAIXA ETÁRIA, ACRE, 2020*



Fonte: Laboratório Charles Mérieux; LACEN- Acre; E-SUS VE (notifi ca.saude.gov.br)

*Dados parciais sujeitos à revisão/alteração

A partir do dia 09 de abril de 2020, o Departamento de Vigilância em Saúde do Estado do Acre considera que os municípios que apresentam casos confirmados da COVID-19 encontram-se na fase de transmissão comunitária ou sustentada, pois não é possível mais estabelecer vínculo epidemiológico entre os casos. A maior parte dos casos positivos estão evoluindo sem complicações, não necessitando de internação, apenas com indicação de isolamento domiciliar por 14 dias para tratamento e recuperação. Até o momento, 9.863 receberam alta por já ter cumprido os 14 dias e não estarem apresentando mais os sintomas da doença. Entretanto, 460 óbitos foram registrados no Estado, o município de Rio Branco apresentou o maior número, 309 óbitos. O Acre apresenta uma letalidade de 2,7%, sendo que a maior letalidade do Estado verifica-se no município de Rio Branco (3,7%) (Tabela 2).

ARRECAÇÃO DE DADOS DAS ÚLTIMAS 24 HORAS

COVID-19

BOLETIM ACRE

SECRETARIA DE ESTADO DE
SAÚDE



TABELA 2. DISTRIBUIÇÃO DOS CASOS CONFIRMADOS SEGUNDO A EVOLUÇÃO, ACRE, 2020*

Municípios	Nº de testes realizados	Casos confirmados	Altas	Óbitos	Letalidade
Acrelândia	828	247	114	4	1,6
Assis Brasil	558	245	147	5	2,0
Brasileia	1.439	618	235	8	1,3
Bujari	1.509	283	200	5	1,8
Capixaba	450	192	81	7	3,6
Cruzeiro do Sul	5.810	2.422	2.138	45	1,9
Epitaciolândia	511	271	31	7	2,6
Feijó	972	509	291	8	1,6
Jordão	209	60	59	1	1,7
Mâncio Lima	926	269	241	6	2,2
Manoel Urbano	255	79	73	2	2,5
M. Thaumaturgo	561	234	183	1	0,4
Plácido de Castro	934	339	89	6	1,8
Porto Acre	661	332	94	11	3,3
Porto Walter	319	120	97	0	0,0
Rio Branco	19.154	8.373	4.260	309	3,7
Rodrigues Alves	283	112	104	4	3,6
Santa Rosa do Purus	335	173	161	2	1,2
Sena Madureira	2.312	845	607	8	0,9
Senador Guiomard	651	312	31	7	2,2
Tarauacá	1.653	924	466	10	1,3
Xapuri	786	336	161	4	1,2
TOTAL	41.116	17.295	9.863	460	2,7

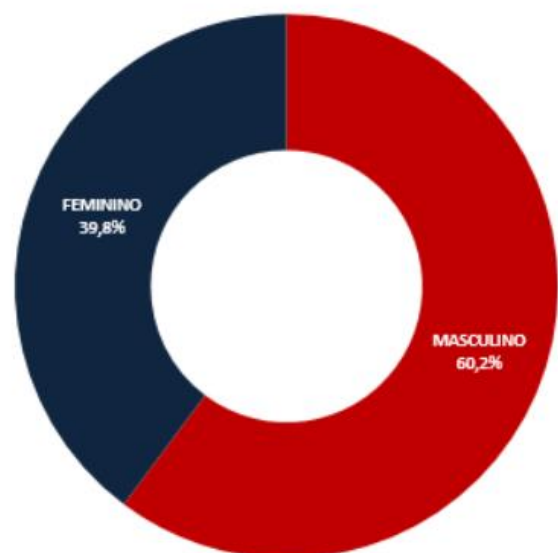
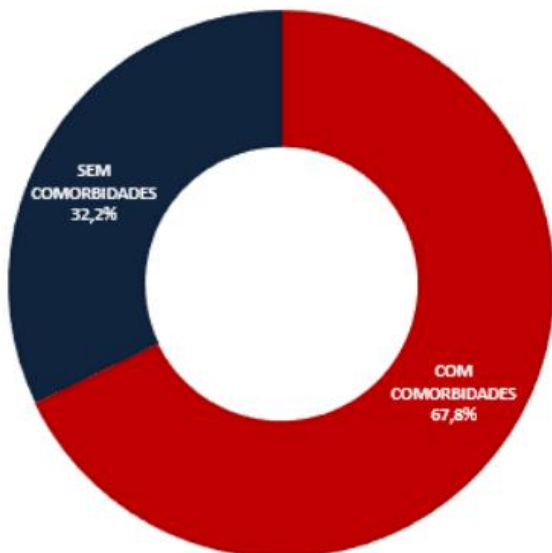
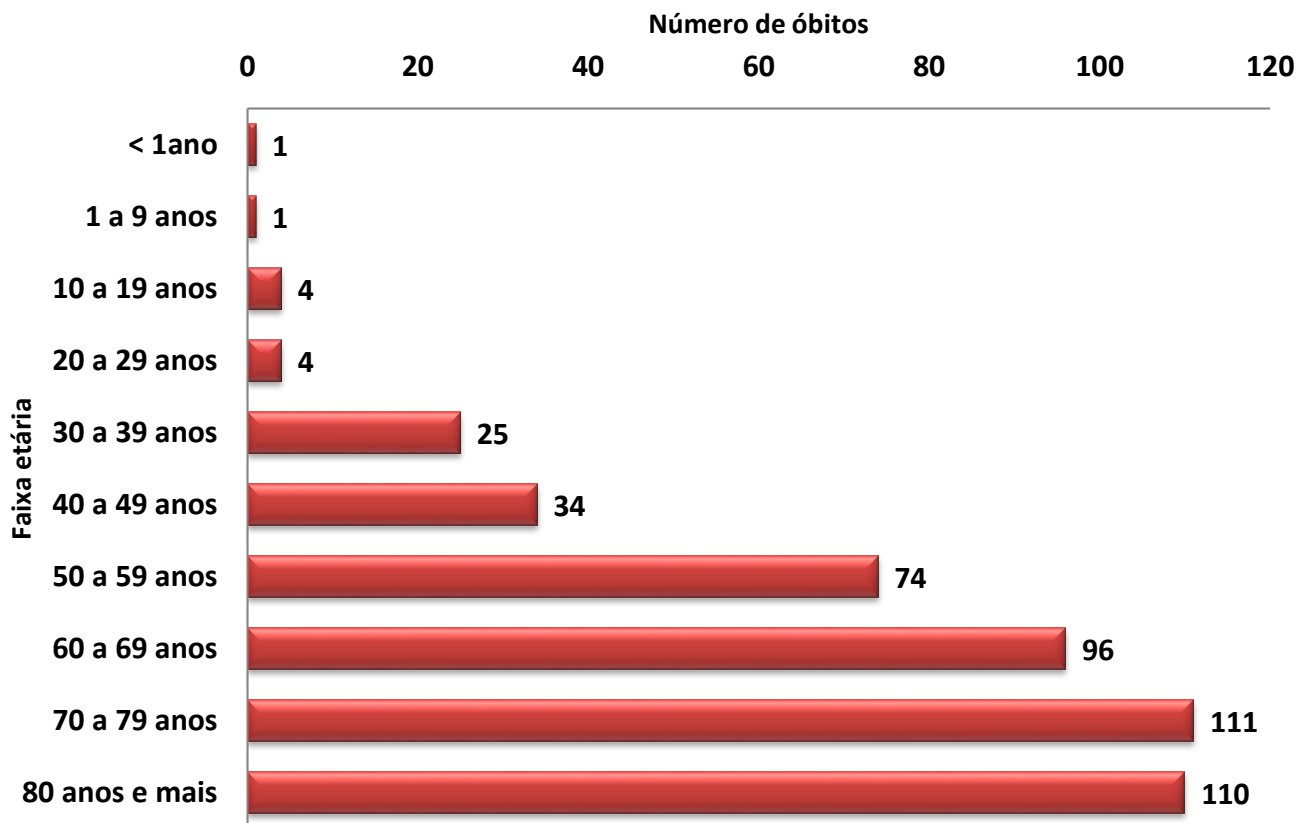
Fonte: Laboratório Charles Mérieux; LACEN- Acre; E-SUS VE (notifica.saude.gov.br)

*Dados parciais sujeitos à revisão/alteração

Em relação aos óbitos pode-se observar que 68,9% (317 casos) ocorreram em pessoas acima de 60 anos. De acordo com o sexo, 277 (60,2%) óbitos ocorreram no sexo masculino e 183 (39,8%) no sexo feminino. Dentre os 460 óbitos, 312 (67,8%) deles tinham alguma comorbidade, porém verifica-se que 148 (32,2%) das pessoas que evoluíram para o óbito não tinham histórico de comorbidades (Gráfico 5).

Observação: Os óbitos lançados no boletim diário, somente são contabilizados após a liberação do resultado laboratorial. Dos 3 óbitos incluídos no boletim atual, 2 são de datas anteriores, pois aguardavam resultado de exame.

GRÁFICO 5. DISTRIBUIÇÃO DOS ÓBITOS POR COVID-19 SEGUNDO FAIXA ETÁRIA, SEXO E COMORBIDADES, ACRE, 2020*



ARRECAÇÃO DE DADOS DAS ÚLTIMAS 24 HORAS

COVID-19

BOLETIM ACRE

SECRETARIA DE ESTADO DE
SAÚDE



De acordo com a faixa etária, observa-se uma relação direta entre a idade e os óbitos, quanto maior a idade, maior também a letalidade da doença (Tabela 3).

TABELA 3. CASOS CONFIRMADOS DA COVID-19, ÓBITOS E ÓBITOS POR 1.000 CASOS NO ACRE, CONFORME A FAIXA ETÁRIA.

Faixa etária	Nº de Casos Positivos	Nº de óbitos	Óbitos por 1.000 casos
< 1ano	43	1	23,3
1 a 9 anos	221	1	4,5
10 a 19 anos	823	4	4,9
20 a 29 anos	3.323	4	1,2
30 a 39 anos	4.792	25	5,2
40 a 49 anos	3.773	34	9,0
50 a 59 anos	2.086	74	35,5
60 a 69 anos	1.233	96	77,9
70 a 79 anos	645	111	172,1
80 anos e mais	356	110	309,0
TOTAL	17.295	460	26,6

Fonte: Laboratório Charles Mérieux; LACEN- Acre; E-SUS VE (notifica.saude.gov.br)

*Dados parciais sujeitos à revisão/alteração

NOTIFICAÇÃO DE CASOS SUSPEITOS

A notificação de casos suspeitos, quando da concordância com os critérios recomendados pelo Ministério da Saúde, deve ser realizada às autoridades epidemiológicas, como: CIEVS Estadual e Secretaria Municipal de Saúde e preencher a ficha de notificação disponível no site: <http://notifica.saude.gov.br>.

PAINEL DE VISUALIZAÇÃO COVID-19 ACRE

✓ Link para visualização: <https://covid19.ac.gov.br>

EQUIPE RESPONSÁVEL PELA ELABORAÇÃO DO BOLETIM

Antônia Zacarias Campêlo
Helena Albuquerque Catão Feitoza
Marcos Venicius Malveira de Lima
Renata Sonaira Cordeiro Meireles

ARRECAÇÃO DE DADOS DAS ÚLTIMAS 24 HORAS

COVID-19

BOLETIM ACRE

SECRETARIA DE ESTADO DE
SAÚDE



Anexo 1 – DISTRIBUIÇÃO DE CASOS DA COVID-19** SEGUNDO MUNICÍPIO DE RESIDÊNCIA CONFORME O TIPO DE EXAME, ACRE, 2020*

MUNICÍPIOS	CASOS NOTIFICADOS					CASOS CONFIRMADOS					CASOS DESCARTADOS					EM ANÁLISE		
	PCR MERIEUX	PCR LACEN	TR	SOROLOGIA	Total	PCR MERIEUX	PCR LACEN	TR	SOROLOGIA	Total	PCR MERIEUX	PCR LACEN	TR	SOROLOGIA	Total	PCR MERIEUX	PCR LACEN	Total
Acrelândia	92	177	559	0	828	32	90	125	0	247	60	84	434	0	578	0	3	3
Assis Brasil	11	178	369	0	558	5	88	152	0	245	6	90	217	0	313	0	0	0
Brasileia	83	885	471	0	1.439	13	473	132	0	618	70	386	339	0	795	0	26	26
Bujari	125	0	1.384	0	1.509	53	0	230	0	283	71	0	1.154	0	1.225	1	0	1
Capixaba	182	5	263	0	450	110	3	79	0	192	72	2	184	0	258	0	0	0
Cruzeiro do Sul	563	1	5.183	63	5.810	258	1	2.129	34	2.422	302	0	3.054	29	3.385	3	0	3
Epitaciolândia	49	325	136	1	511	40	203	27	1	271	9	101	109	0	219	0	21	21
Feijó	313	0	659	0	972	152	0	357	0	509	87	0	302	0	389	74	0	74
Jordão	0	0	209	0	209	0	0	60	0	60	0	0	149	0	149	0	0	0
Mâncio Lima	12	0	762	152	926	10	0	221	38	269	2	0	541	114	657	0	0	0
Manoel Urbano	9	1	245	0	255	4	1	74	0	79	5	0	171	0	176	0	0	0
M. Thaumaturgo	2	0	559	0	561	1	0	233	0	234	1	0	326	0	327	0	0	0
Plácido de Castro	632	3	299	0	934	280	1	58	0	339	348	2	241	0	591	4	0	4
Porto Acre	436	0	225	0	661	240	0	92	0	332	190	0	133	0	323	6	0	6
Porto Walter	1	0	318	0	319	0	0	120	0	120	1	0	198	0	199	0	0	0
Rio Branco	13.922	41	5.156	35	19.154	6.933	15	1.391	34	8.373	6.792	24	3.765	1	10.582	197	2	199
Rodrigues Alves	8	0	275	0	283	6	0	106	0	112	2	0	169	0	171	0	0	0
Santa Rosa do Purus	25	0	310	0	335	10	0	163	0	173	15	0	147	0	162	0	0	0
Sena Madureira	491	0	1.821	0	2.312	211	0	634	0	845	276	0	1.187	0	1.463	4	0	4
Senador Guiomard	152	384	115	0	651	97	191	24	0	312	55	193	91	0	339	0	0	0
Tarauacá	116	0	1.537	0	1.653	62	0	862	0	924	54	0	675	0	729	0	0	0
Xapuri	40	310	436	0	786	15	110	211	0	336	25	180	225	0	430	0	20	20
TOTAL	17.264	2.310	21.291	251	41.116	8.532	1176	7.480	107	17.295	8.443	1.062	13.811	144	23.460	289	72	361

Fonte: Laboratório Charles Mérieux; LACEN- Acre; E-SUS VE (notifica.saude.gov.br)

*Dados parciais sujeitos à revisão/alteração.

**Exame de avaliação laboratorial para detecção de COVID-19