

# SECRETARIA DE ESTADO DE SAÚDE-AC

## BOLETIM INFORMATIVO N° 32 SITUAÇÃO EPIDEMIOLÓGICA DA COVID-19

Terça-feira, 21 de Abril de 2020

### SITUAÇÃO DA COVID-19 NO ESTADO DO ACRE

**1.648**

**CASOS  
NOTIFICADOS**

**195**

**CASOS  
CONFIRMADOS**

**1.178**

**CASOS  
DESCARTADOS**

**22**

**CASOS  
HOSPITALIZADOS**

**64**

**ALTAS**

**08**

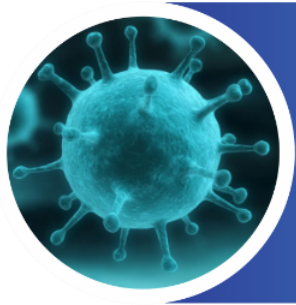
**ÓBITOS**

**4,1**

**LETALIDADE**

### SITUAÇÃO EPIDEMIOLÓGICA DA COVID-19

No Acre até o momento são 1.648 casos notificados, tendo sido 1.178 (71,5%) casos descartados, 195 (11,8%) confirmados e 275 (16,7%) seguem aguardando resultado de exame laboratorial (Tabela 1). O laboratório Charles Mérieux recebeu seis amostras do município de Boca do Acre-AM, sendo cinco casos descartados e um caso positivo; duas amostras de Porto Velho-RO positivas, uma amostra de Guajará-AM e outra de Ipixuna-AM, sendo descartadas e uma amostra da Bolívia positiva. Estes resultados já foram informados as autoridades sanitárias dos municípios onde os mesmos residem, portanto estes casos não entram nas estatísticas do Estado do Acre.



# SECRETARIA DE ESTADO DE SAÚDE-AC

## BOLETIM INFORMATIVO N° 32 SITUAÇÃO EPIDEMIOLÓGICA DA COVID-19

Terça-feira, 21 de Abril de 2020

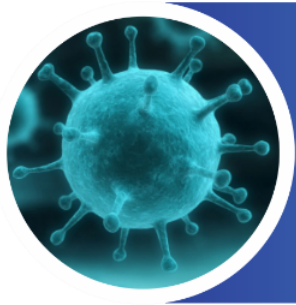
**TABELA 1 – DISTRIBUIÇÃO DE CASOS SEGUNDO MUNICÍPIO DE RESIDÊNCIA, ACRE, 2020\***

Municípios	Casos notificados	Casos confirmados	Casos descartados	Em análise
Acrelândia	44	12	29	3
Assis Brasil	3	0	3	0
Brasileia	4	0	4	0
Bujari	1	1	0	0
Capixaba	1	0	1	0
Cruzeiro do Sul	62	5	54	3
Epitaciolândia	8	0	8	0
Feijó	11	0	11	0
Manoel Urbano	3	0	2	1
M. Thaumaturgo	1	0	1	0
Plácido de Castro	78	20	47	11
Porto Acre	12	1	9	2
Porto Walter	1	0	1	0
Rio Branco	1.373	154	970	249
Rodrigues Alves	2	0	2	0
Santa Rosa do Purus	2	0	2	0
Sena Madureira	22	0	19	3
Senador Guimard	7	2	4	1
Tarauacá	4	0	4	0
Xapuri	9	0	7	2
<b>TOTAL</b>	<b>1.648</b>	<b>195</b>	<b>1.178</b>	<b>275</b>

Fonte: Laboratório Charles Mérieux

\*Dados parciais sujeitos à revisão/alteração.

As notificações no Estado do Acre começaram a ocorrer a partir do dia 02/03/20, seguindo até o dia 15/03/20 em média com 2 notificações diárias, após a confirmação dos primeiros casos as notificações aumentaram significativamente. Nos últimos dias, de acordo com a análise dos casos acumulados vem ocorrendo um aumento no número de casos notificados e confirmados, sendo que no dia 13 de abril ocorreu o maior número de casos notificados (122 casos) e dia 14 de abril o maior número de casos confirmados (23 casos). Atualmente o Estado do Acre tem o registro de 8 óbitos por COVID-19, que ocorreram entre os dias 6 e 19 de abril (Gráfico 1).

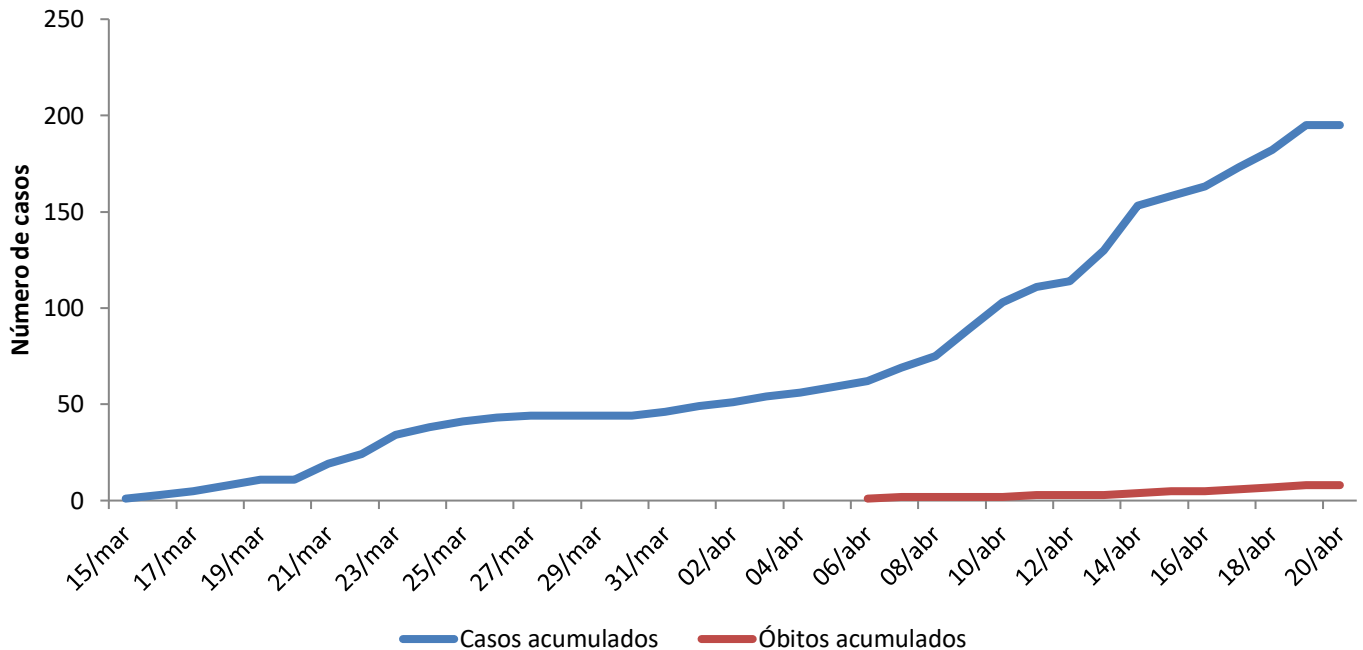


# SECRETARIA DE ESTADO DE SAÚDE-AC

## BOLETIM INFORMATIVO N° 32 SITUAÇÃO EPIDEMIOLÓGICA DA COVID-19

Terça-feira, 21 de Abril de 2020

**GRÁFICO 1 – DISTRIBUIÇÃO DO NÚMERO DE CASOS E ÓBITOS ACUMULADOS DA COVID-19, POR DATA DA NOTIFICAÇÃO E ÓBITO, ACRE, 2020\***



Fonte: Laboratório Charles Mérieux/SEMSA/DVE/DVS/SESACRE

\*Dados parciais sujeitos à revisão/alteração.

A incidência da COVID-19 no Acre é de 22,1 casos por 100.000 habitantes, os municípios de Plácido de Castro e Acrelândia apresentam as maiores incidências do Estado com 101,2 e 78,7/100.000 habitantes, respectivamente (Tabela 2).

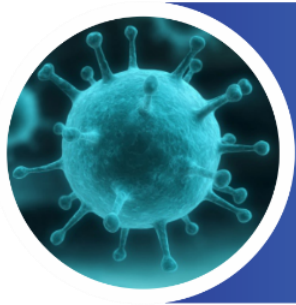
**TABELA 2. INCIDÊNCIA DA COVID-19 SEGUNDO MUNICÍPIO DE RESIDÊNCIA, ACRE, 2020\*\***

Municípios	Casos positivos	População	Incidência*
Acrelândia	12	15.256	78,7
Bujari	1	10.266	9,7
Cruzeiro do Sul	5	88.376	5,7
Plácido de Castro	20	19.761	101,2
Porto Acre	1	18.504	5,4
Rio Branco	154	407.319	37,8
Senador Guiomard	2	23.024	8,7
<b>Total Acre</b>	<b>195</b>	<b>881.935</b>	<b>22,1</b>

Fonte: Laboratório Charles Mérieux/DVE/DVS/SESACRE.

\*Para cada 100.000 habitantes.

\*\*Dados parciais sujeitos à revisão/alteração



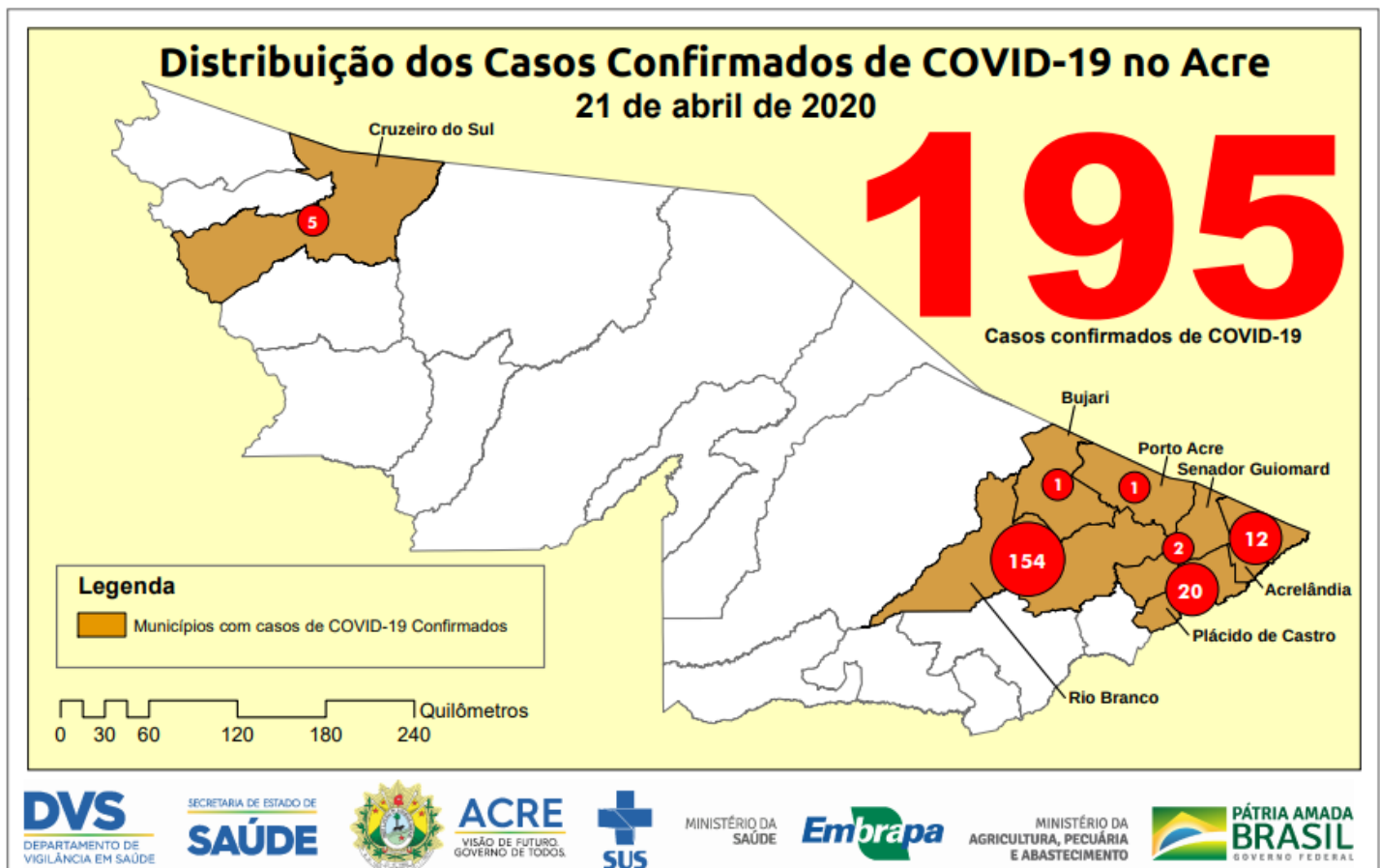
# SECRETARIA DE ESTADO DE SAÚDE-AC

## BOLETIM INFORMATIVO Nº 32 SITUAÇÃO EPIDEMIOLÓGICA DA COVID-19

Terça-feira, 21 de Abril de 2020

Quanto à distribuição geoespacial dos 195 casos confirmados no Estado, 154 (79,0%) são do município de Rio Branco, 20 (10,2%) de Plácido de Castro, 12 (6,2%) de Acrelândia, 05 (2,6%) de Cruzeiro do Sul, 02 (1,0%) de Senador Guiomard, 01 (0,5%) de Porto Acre e 01 do Bujari (0,5%) (Figura 1). Observa-se que em Rio Branco dos 154 casos positivos, 57 (37,0%) casos estão concentrados nos bairros Morada do Sol, Bosque, Estação Experimental, Conquista, Manoel Julião, Alto Alegre, Nova Estação e Floresta Sul, há registros ainda de casos isolados em outros bairros do município.

**FIGURA 1 - DISTRIBUIÇÃO DOS CASOS CONFIRMADOS DA COVID-19, SEGUNDO MUNICÍPIO DE RESIDÊNCIA, ACRE, 2020\***

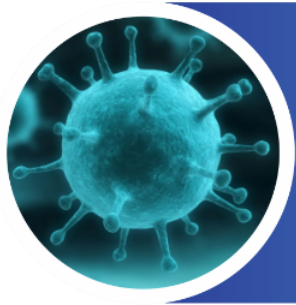


Fonte: SEMSA/DVE/DVS/SESACRE

Elaboração: Embrapa/Acre

\*Dados parciais sujeitos à revisão

Dos casos positivos, em relação ao sexo, 107 (54,9%) casos são do sexo masculino e 88 (45,1%) do sexo feminino, quanto à faixa etária dos casos confirmados, a maior proporção de casos encontra-se entre 30 a 39 anos em ambos os sexos. (Gráfico 2).

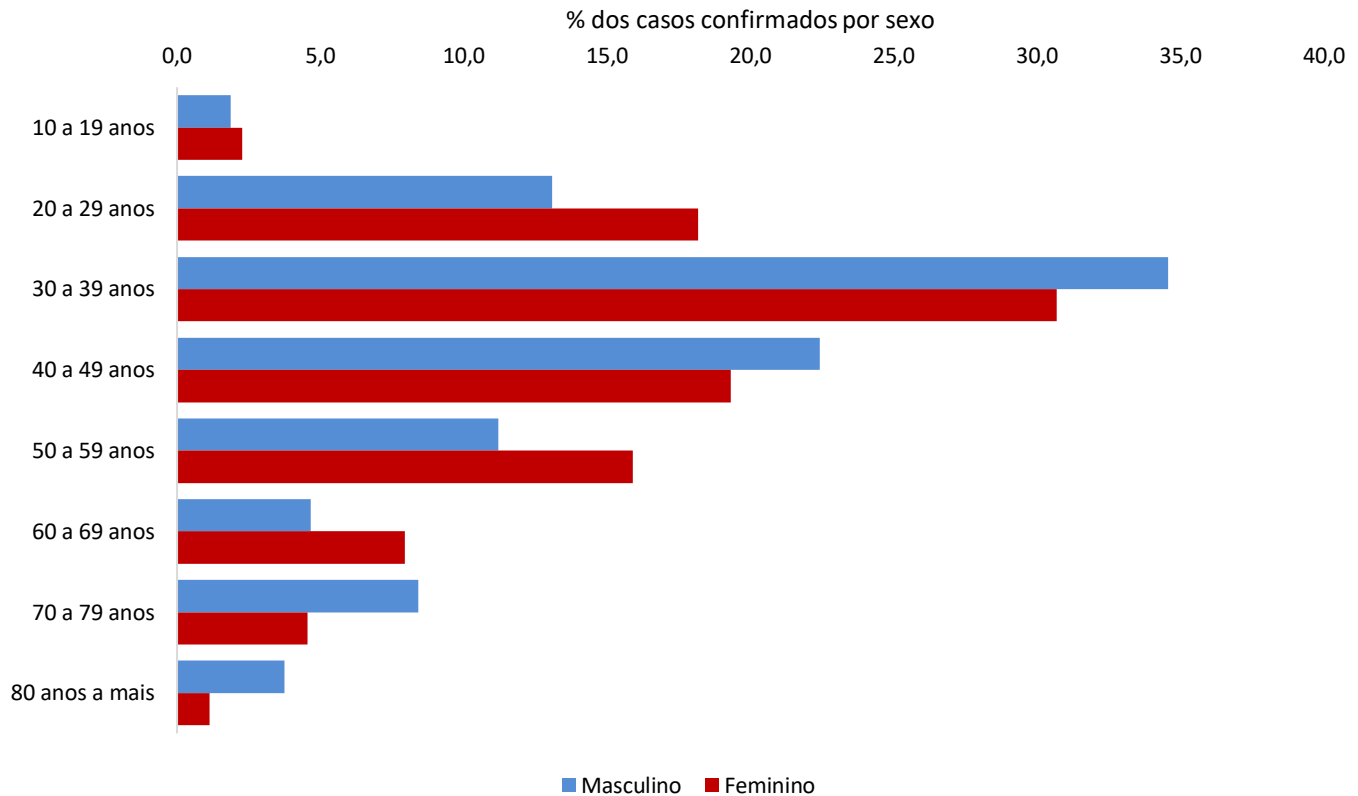


# SECRETARIA DE ESTADO DE SAÚDE-AC

## BOLETIM INFORMATIVO N° 32 SITUAÇÃO EPIDEMIOLÓGICA DA COVID-19

Terça-feira, 21 de Abril de 2020

**GRÁFICO 2. DISTRIBUIÇÃO DOS CASOS CONFIRMADOS\* DE COVID-19 SEGUNDO FAIXA ETÁRIA E SEXO, ACRE, 2020\***

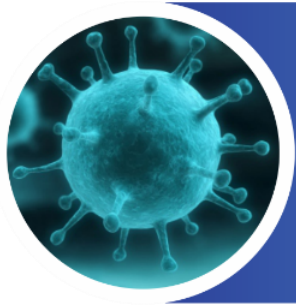


Fonte: SEMSA/DVE/DVS/SESACRE

\*Dados parciais sujeitos à revisão/alteração

A partir do dia 09 de abril de 2020, o Departamento de Vigilância em Saúde do Estado do Acre considera que os municípios que apresentam casos confirmados de COVID-19 encontram-se na fase de transmissão comunitária ou sustentada, pois não é possível mais estabelecer vínculo epidemiológico entre os casos.

A maior parte dos casos positivos está evoluindo sem complicações, não necessitando de internação, com indicação de isolamento domiciliar por 14 dias para tratamento e recuperação, destes 64 receberam alta por já ter cumprido os 14 dias e não estarem apresentando mais os sintomas da doença. Entretanto, temos 22 casos em internação, sendo 7 em UTI e 15 em enfermaria. O Estado do Acre apresenta uma letalidade de 4,1% em decorrência dos 8 óbitos registrados (Tabela 4).



# SECRETARIA DE ESTADO DE SAÚDE-AC

## BOLETIM INFORMATIVO Nº 32 SITUAÇÃO EPIDEMIOLÓGICA DA COVID-19

Terça-feira, 21 de Abril de 2020

**TABELA 4. DISTRIBUIÇÃO DOS CASOS CONFIRMADOS SEGUNDO A EVOLUÇÃO, ACRE, 2020\***

Municípios	Confirmados	Isolamento domiciliar	Internados	Alta	Óbito	Letalidade
Acrelândia	12	2	1	9	0	0
Bujari	1	0	0	1	0	0
Cruzeiro do Sul	5	5	0	0	0	0
Plácido de Castro	20	14	2	3	1	5,0
Porto Acre	1	0	0	1	0	0
Rio Branco	154	78	19	50	7	4,5
Senador Guimard	2	2	0	0	0	0
<b>Total</b>	<b>195</b>	<b>101</b>	<b>22</b>	<b>64</b>	<b>8</b>	<b>4,1</b>

Fonte: SEMSA/DVE/DVS/SESACRE.

\*Dados parciais sujeitos à revisão/alteração

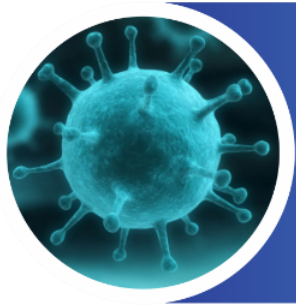
Dos 8 óbitos registrados, 7 foram de pessoas residentes no município de Rio Branco (5 idosos e 2 adultos com comorbidades) e 1 de Plácido de Castro (idoso com comorbidade) - Tabela 5.

**TABELA 5. DISTRIBUIÇÃO DOS ÓBITOS SEGUNDO MUNICÍPIO DE RESIDÊNCIA, ACRE, 2020\***

IDADE	SEXO	MUNICÍPIO DE RESIDÊNCIA	COMORBIDADE	DATA DO ÓBITO
79	Feminino	Rio Branco	Diabetes e hipertensão	06/04/2020
75	Feminino	Rio Branco	Sequelas de AVC	07/04/2020
82	Masculino	Rio Branco	DPOC, hipertensão, sequelas de AVC.	11/04/2020
35	Masculino	Rio Branco	Diabetes e hipertensão	14/04/2020
79	Masculino	Plácido de Castro	Doença cardiovascular crônica, hipertensão.	15/04/2020
51	Masculino	Rio Branco	Osteossarcoma	18/04/2020
69	Feminino	Rio Branco	DPOC	18/04/2020
85	Masculino	Rio Branco	Doença cardiovascular crônica e hipertensão	19/04/2020

Fonte: SEMSA/DVE/DVS/SESACRE.

\*Dados parciais sujeitos à revisão/alteração



### RECOMENDAÇÕES PARA PREVENÇÃO E CONTROLE

- ✓ Evitar contato próximo com pessoas que sofrem de infecções respiratórias agudas;
- ✓ Higiene das mãos com água e sabão ou use álcool em gel com frequência, especialmente após contato direto com pessoas doentes ou com o meio ambiente;
- ✓ Pessoas com sintomas de infecção respiratória aguda devem praticar etiqueta respiratória (cobrir boca e nariz ao tossir e espirrar, preferencialmente com lenços descartáveis e após lavar as mãos) e permanecer em isolamento;
- ✓ Evite aglomerações;
- ✓ Mantenha os ambientes bem ventilados;
- ✓ Não compartilhe objetos pessoais;
- ✓ Os viajantes devem evitar viagens não essenciais e praticar a etiqueta respiratória. No caso de sintomas sugestivos de doença respiratória, durante ou após a viagem, os viajantes são incentivados a procurar atendimento médico e compartilhar o histórico de viagens com seu médico;
- ✓ Profissionais de saúde devem utilizar medidas de precaução padrão, de contato e de gotículas (máscara cirúrgica, luvas, avental não estéril e óculos de proteção) no atendimento de casos suspeitos.

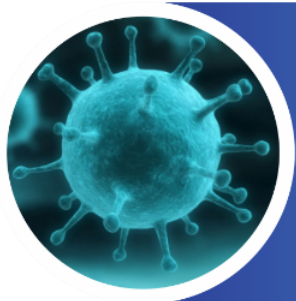
### NOTIFICAÇÃO DE CASOS SUSPEITOS

A notificação de casos suspeitos, quando da concordância com os critérios recomendados pelo Ministério da Saúde, deve ser realizada às autoridades epidemiológicas, como: CIEVS Estadual e Secretaria Municipal de Saúde e preencher a ficha de notificação disponível no site: <http://notifica.saude.gov.br>.

### AÇÕES DESENVOLVIDAS PELO DEPARTAMENTO DE VIGILÂNCIA EM SAÚDE DA SESACRE

- ✓ Elaboração e atualização do Plano de Contingência;
- ✓ Investigação epidemiológica e hospitalar dos casos suspeitos, bem como dos contatos;
- ✓ Divulgação de informações epidemiológicas, através de boletim;
- ✓ Encaminhamento diário de informações atualizadas para as Unidades Regionais de Saúde e Ministério da Saúde;
- ✓ Reunião com Grupo Assessor;
- ✓ Manutenção da Rede de Vigilância e Assistência organizada e apta para adotar novas medidas de prevenção, em caso de necessidade;





# SECRETARIA DE ESTADO DE SAÚDE-AC

## BOLETIM INFORMATIVO N° 32 SITUAÇÃO EPIDEMIOLÓGICA DA COVID-19

Terça-feira, 21 de Abril de 2020

- ✓ Realização de coletiva de imprensa para atualização dos dados e das ações realizadas pela SESACRE;
- ✓ Participação na elaboração do Decreto sobre medidas temporárias a serem adotadas para enfrentamento da emergência de saúde pública decorrente da Doença COVID-19;
- ✓ Realização de reunião de alinhamento do Plano de Contingência Estadual de forma articulada com as forças de segurança do Estado, Anvisa e Polícia Federal;
- ✓ Fortalecimento das fronteiras com reuniões articuladas com as autoridades de saúde da Bolívia e Peru;
- ✓ Assessorias técnicas às regionais de saúde com construção dos Planos de Contingências;
- ✓ Treinamento em coleta de material de naso e orofaringe para isolamento viral;
- ✓ Recebimento e transporte de amostras oriundas dos municípios até o laboratório de referência;
- ✓ Acompanhamento diário e orientações aos venezuelanos que estão abrigados na Escola Campos Pereira na Cidade do Povo;
- ✓ Controle sanitário dos passageiros que chegam ao aeroporto de Rio Branco;
- ✓ Assessoria técnica de emergência ao município de Acrelândia para orientações das ações de vigilância frente aos casos positivos e os contatos destes, com o objetivo de conter a propagação da doença no município;
- ✓ Revisão constante dos Protocolos e do Plano de Contingência para emergência em saúde pública pela infecção humana pelo SARS-CoV2 – Doença pelo Coronavírus (COVID-19), em alinhamento com as diretrizes nacionais, com ampla divulgação.

Equipe DVS